

## ELABORACIÓN DE UNA ESCALA DE ACTITUDES HACIA LA EDUCACIÓN MULTICULTURAL

Mercedes Rodríguez, Flor Cabrera, Julia V. Espín y M. Ángeles Marín  
Universidad de Barcelona

### RESUMEN

*Este artículo presenta la elaboración de una escala sumativa tipo Likert para medir las actitudes del profesorado de educación primaria ante la educación multicultural. Se recoge todo el proceso de elaboración seguido: la caracterización de la actitud, la formulación de los juicios, la aplicación piloto de la escala y la aplicación definitiva. Por tanto, se presentan las características de la muestra utilizada, los estudios de fiabilidad, validez, atracción, discriminación y homogeneidad de los ítems y el análisis de las correlaciones entre ítems en función de las dimensiones medidas en la escala. Concluye el artículo con los límites del estudio realizado.*

### ABSTRACT

*This work offers the whole elaboration process of a Likert type summative scale in order to measure the Primary School Teachers attitude before multicultural education. The article abstracts all phases of elaboration process of that instrument.*

*The phases were: 1) Attitude characterisation; 2) Judices construction; 3) Experimental scale passation; and 4) Definitive scale passation. Then, the authors present the following significative steps: characteristics; fiability studies; validity, attraction, discrimination and homogeneity of the items. And, finally, the correlational analysis inter items depending on the dimensions measured by the scale. The article concludes with a description of the limits of the research work.*

## 1. INTRODUCCIÓN

En este trabajo se recoge la elaboración de una escala para medir las actitudes del profesorado de Educación Primaria ante la educación multicultural. La inexistencia en nuestro contexto de este tipo de escala y la necesidad por nuestra parte de conocer estas actitudes del profesorado nos movió a elaborar el instrumento que presentamos<sup>1</sup>. Cabe solamente destacar el trabajo de campo de Jordán (1994). Si bien el autor se acerca a la problemática que tiene el profesorado que trabaja en contextos escolares multiculturales, el instrumento que utiliza presenta la estructura de cuestionario aunque muchas de sus preguntas sean escalares.

El conocimiento de estas actitudes permitirá constatar y valorar tanto situaciones individuales como de grupo y es importante para comprender cómo y por qué se actúa de una determinada manera en dichas situaciones. La medición de actitudes, junto con los intereses y valores, forman parte del dominio afectivo de las personas. Las actitudes son «predisposiciones aprendidas (no innatas) y estables (aunque pueden cambiarse) a reaccionar de una manera valorativa, favorable o desfavorable, ante un objeto». Desde el punto de vista de la medición, la actitud se considera una variable intermedia entre el estímulo u objeto de actitud y la respuesta o manifestación externa, de alguna manera mensurable.

## 2. METODOLOGÍA: PROCESO DE ELABORACIÓN DE LA ESCALA

Entre las distintas formas de medir actitudes se optó por elaborar una **escala sumativa tipo Likert**. La medición de actitudes mediante escalas se basa en la medición de las manifestaciones o respuestas de los sujetos ante opiniones referidas a creencias, sentimientos o conductas relativas al objeto medido. La respuestas de los sujetos son reacciones valorativas que como tienen connotaciones afectivas y valorativas permiten inferir las actitudes. En el tipo de escala elegido, la suma de las respuestas a ítems supuestamente homogéneos sitúa al sujeto en la variable medida. La única suposición básica es que la respuesta evocada por cada ítem está en función de la posición de la persona en el continuo de la variable medida: a más acuerdo (o desacuerdo según la dirección del ítem) posee más de la actitud medida.

Las escalas de medición de actitudes tipo Likert están constituidas por juicios relativos al objeto actitudinal a medir, que expresen y constituyan una muestra representativa del conjunto de opiniones posibles de interés para el estudio que pueden manifestar las personas, según estén a favor o en contra de dicho objeto. En nuestro caso serán opiniones de interés que el profesorado pueda manifestar respecto a la educación multicultural, en el ámbito de la Educación Primaria. Se siguieron los siguientes pasos:

---

1 Este estudio forma parte de una investigación más amplia: *Diagnóstico de las diferencias étnicas y de los procesos desarrollados en la Educación Primaria*. Investigación coordinada por M. Bartolomé y financiada por el CIDE.

## **A. Caracterización de la actitud y plan previo**

Para la cobertura del espectro de opiniones que constituyen la actitud hay que conocer y seleccionar las dimensiones o aspectos que subyacen en ellas, pues orientan y dirigen la actitud. Hay que describir las características de la persona alta o baja en la actitud a medir en relación con dichas dimensiones. Estas descripciones equivalen a definir la actitud y sirven después de guía para la redacción de los ítems.

En nuestro caso el equipo investigador realizó una extensiva revisión bibliográfica, tanto de trabajos teóricos como empíricos, extrayendo cada investigadora opiniones tanto a favor como en contra y comprobando en qué aspectos se repetían éstas con mayor frecuencia. Tras ello, se hizo una puesta en común y se seleccionaron las dimensiones que se vieron más relevantes, con sus matices correspondientes. Las dimensiones seleccionadas que debían cubrir los juicios fueron las siguientes:

- Efectos que produce la educación multicultural en el alumnado (en el grupo mayoritario, en el minoritario y en el total) relativos a: socialización, aprendizaje, personalidad, interés o motivación, valores, disciplina.
- Efectos que se producen en el profesorado, relativos a: su trabajo en el aula, relación con el alumnado, su formación, su personalidad.
- Efectos en el trabajo del aula, relativos a: programación de materias, materiales utilizados, contenidos que se trabajan, experiencias de aprendizaje.
- Papel de la escuela. Organización y tipo de enseñanza. Asignación del alumnado al aula y a la escuela.

Estas especificaciones organizadas por dimensiones constituyeron la guía para la elaboración de ítems.

## **B. Redacción de ítems: formulación de juicios**

Los ítems se redactaron en forma de opiniones relativas a la educación multicultural con las que se puedetener un mayor o menor grado de acuerdo. Cada investigadora formuló individualmente juicios que respondieran a las dimensiones elegidas, estando atenta en el momento de su elaboración para que su redacción no suscitara sesgos en las respuestas. Días después se hizo una puesta en común examinando su relevancia, claridad, y que reflejaran opiniones y no hechos. Se seleccionaron aquellos que por consenso parecieron mejores, teniendo en cuenta que tanto los que respondían a opiniones de personas a favor o en contra de la educación multicultural se distribuyeran atendiendo a las distintas dimensiones y que hubiera finalmente igual número de juicios positivos como negativos. La escala quedó constituida por 24 juicios.

Finalmente se atendió a otras cuestiones de la escala y su formato:

- Decisión sobre el número de respuestas posibles por ítem. Atendiendo a las consideraciones que deben tenerse en cuenta en la fijación del número de res-

puestas (edad de los encuestados/as, número de ítems y tipo de constructo) se decidió cinco alternativas de respuesta.

- Organización de los ítems o juicios en la escala, para evitar sesgos en las respuestas debido al efecto de halo.
- Presentación del cuestionario de actitudes.
- Otras variables a medir: datos de identificación (sexo, años de profesión, años trabajando con alumnado de diferentes minorías étnicas).
- Instrucciones de respuesta.
- Recogida de opinión y valoración del cuestionario por parte de las personas encuestadas.

### **3. PRIMERA APLICACIÓN: REELABORACIÓN DE LA ESCALA**

Se realizó un estudio piloto para comprobar la adecuación de la escala y comprobar la eficacia de los ítems.

#### **A. Muestra**

La escala se aplicó a un grupo de 32 personas, constituido por alumnos de 5º curso de Pedagogía de la especialidad de Orientación, de horario de clase nocturno. Muchos de ellos tenían años de experiencia docente ejerciendo como maestros/as y algunos trabajando varios años con alumnado de diferentes minorías étnicas. Este hecho hizo que se considerara un grupo característico o parecido al del profesorado objeto de estudio, tanto para permitirnos analizar la adecuación de la propia escala como para poder hacer aportaciones sobre la misma, enjuiciándola.

#### **B. Análisis de los resultados**

Sobre el cuestionario de actitudes se analizaron dos tipos de datos:

##### *Análisis cualitativo*

El análisis cualitativo de los datos se realizó sobre las respuestas dadas por las personas a una pregunta abierta, formulada al final del cuestionario. En ella, se le pedía su opinión sobre el mismo en cuanto a presentación, contenido, estructura, aspectos no considerados o cualquier otra cosa que sobre el mismo desearan manifestar. Para ello se utilizó la técnica del «análisis de contenido». Se realizó el vaciado de las observaciones y se anotó las frecuencias de dichas observaciones. Como resumen podemos decir que aunque globalmente se consideró adecuado, se hicieron las siguientes sugerencias, que a su vez darán lugar a modificaciones:

- La alternativa de respuesta «Indiferente» no quedaba clara en cuanto a lo que significaba. Se modificará la escala sustituyendo esta alternativa por «Indeciso», a la vez que se explicará el significado de cada una de las alternativas.

- Algunas preguntas resultaban repetitivas o reiterativas. Así los ítems 13 y 24 o el 12 y 20 eran muy semejantes entre sí, se diferenciaban por pequeños matices. Aunque estos ítems se refieren al mismo tipo de efectos sobre el profesorado y sobre la organización de los niños y niñas en la escuela o en la clase, se anulará uno de ellos y se clarificará la formulación en los otros.
- Algún ítem no resultaba todo lo claro que era de desear. Así, en el ítem 12 no quedaba claro lo que implicaba «sus propias escuelas». Se clarificará indicando «escuelas de su propia minoría étnica».
- Alguna persona indicó que sus respuestas podrían depender de la edad del alumnado, por lo que se vio necesario dejar claro en la introducción que sus opiniones debían contextualizarlas en la «Educación Primaria».
- Alguna persona dudaba en los ítems relativos al profesorado si debía responder según su caso particular o según lo que piensa en general el profesorado. Se clarificará en la introducción que se trata de opiniones particulares.

#### *Análisis Cuantitativo*

Los datos cuantitativos se procesaron informáticamente utilizando el programa SPSS/PC+ versión 4.0., que aporta la siguiente información:

- Definición de la matriz de datos y presentación de la misma.
- Distribución de las personas de la muestra en las alternativas de los datos de identificación.
- Estadísticos descriptivos de cada ítem de la escala.
- Matriz de correlaciones entre ítems de la escala.
- Índice de homogeneidad de cada ítem, mediante la correlación ítem-total.
- Coeficiente de Fiabilidad de la escala como consistencia interna —mediante el coeficiente alfa de Cronbach—.
- Correlación ítem-total, eliminando la influencia del propio ítem y coeficiente de fiabilidad si se elimina cada uno de los ítems.
- Índice de discriminación de cada ítem.

Pasamos a continuación a presentar aquellos que son más interesantes para el objetivo de este estudio piloto. En concreto, la información referida al análisis de los ítems y fiabilidad de la escala.

#### *Análisis de los ítems*

El índice de homogeneidad de cada ítem nos permite comprobar hasta qué punto cada pregunta mide lo mismo que la escala en su conjunto. Se comprueba mediante la correlación de cada ítem con la puntuación total de la prueba.

El índice de discriminación nos permite comprobar la capacidad de cada ítem de la escala para diferenciar al profesorado según su actitud sea más o menos favorable. Se realizará mediante la prueba «t» de Student, comparando la puntuación media que

tienen en cada ítem al profesorado de mayor y menor puntuación en la escala. En dichos grupos ( $g_1$  = formado por el 50% del profesorado de menor puntuación, y  $g_2$  = por el 50% superior) se trabajó con 26 personas, pues se eliminaron para este análisis aquellas que habían omitido su respuesta a algún ítem.

Como aspectos a destacar de los resultados podemos decir que los ítems 6 y 11 guardan muy poca homogeneidad con el total y el contraste de medias tampoco es significativo. Además son los dos únicos ítems que si se eliminan se produce un aumento en el coeficiente de fiabilidad de la prueba y que guardan en mayor número correlaciones negativas con otros ítems. Deben por tanto cambiarse. Otros ítems: 2, 3, 8, 9, 15, 18, 19, 20, 21, 22, 23 ó 24 resultan muy efectivos.

El grupo investigador fue revisando cada uno de los ítems, teniendo en cuenta tanto la información cuantitativa como la cualitativa.

### **C. Fiabilidad**

Se obtiene un elevado coeficiente de fiabilidad como consistencia interna de la prueba. El coeficiente alfa de Cronbach es de 0,8279. Al determinar si el hecho de eliminar alguno de los ítems se produce cambios en dicho coeficiente se comprueba que todos ellos contribuyen a la consistencia interna, excepto el 6 y el 11 que, de eliminarse, aumentaría el coeficiente a 0,8384 y 0,8398, respectivamente.

### **D. Reelaboración de la escala**

Tras el análisis cualitativo y cuantitativo de los resultados se realizaron las siguientes modificaciones de la escala:

#### **Modificaciones en los ítems**

A excepción de los ítems que resultaron ser efectivos, y que se mantuvieron igual, se realizaron distintos tipos de modificaciones. Se anuló el ítem 6, que se cambió por otro, y se modificó el 11. Este ítem no se anuló porque la dimensión a que respondía se consideró relevante. En otros ítems se hicieron pequeñas modificaciones encaminadas a una mayor claridad. Así, por ejemplo, en el ítem 15 se cambió 'aprenden más' por 'mejor rendimiento académico'; el ítem 1 hacía referencia simultáneamente a dos tipos de efectos en el alumnado (apertura y solidaridad) y se modifica para que aluda a un único tipo de efecto; en el ítem 12, ya comentado en el análisis cualitativo, se cambia 'sus propias escuelas' por 'escuelas de su propiaminoría étnica' etc. También en los ítems donde aparecían alusiones a las diferencias de «raza», «etnia» y «cultura» se mantuvo sólo la etnia.

Una vez modificados los ítems se comprobó de nuevo que estuvieran bien representadas las dimensiones elegidas del constructo, así como su organización y disposición en la escala. El número total de ítems fue de 24, siendo igual el número de positivos que de negativos.

### Cambios en el formato

- Se cambia la forma de presentar las alternativas de respuesta a los ítems. En lugar de situar las casillas de respuesta con sus descripciones respectivas debajo de cada ítem, se sitúan a la derecha de los mismos, apareciendo la descripción de su significado en la parte superior de la hoja. La presentación gana claridad y no es monótona.
- Se añade una introducción a la escala, en donde se expresa la necesidad de conocer su opinión como profesores/as sobre la educación multicultural, contextualizada en el ámbito de la Educación Primaria. También se les indica que no se preocupen si las situaciones no matizan su contenido pues interesa su opinión global.
- En cuanto a los datos de identificación, se cambia una de las alternativas de los años de profesión (pues no tiene sentido incluir el valor cero) y se añaden nuevos datos: tipo de centro y ubicación del mismo según sea rural, urbano o suburbano. Los datos de identificación se presentan enmarcados para diferenciarlos bien de la escala, y aparecen en la primera página, tras la introducción.
- El protocolo de la escala queda definitivamente presentado en forma de cuadernillo. Las instrucciones de respuesta se presentan por escrito y la escala se redacta en lengua catalana.

La siguiente tabla presenta la distribución de ítems en la escala definitiva según la dimensión y según se oriente hacia una actitud positiva o negativa.

**Tabla 1**  
**DISTRIBUCIÓN DE ÍTEMS EN LA ESCALA**

Dimensión / Ítems	Positivo	Negativo	Total ítems/dimensión
Efectos que se producen en los niños/as	1, 4, 11, 15	6, 10, 22	7
Efectos que se producen en el profesor/a	13, 24	3, 8, 16	5
Efectos que se producen en el trabajo del aula	2, 7, 9	5, 14	5
Papel de la escuela	17, 19, 21	12, 20, 23	6
General: No responde a ninguna dimensión concreta		18	1
Total de ítems según signo	12	12	24

### 4. APLICACIÓN DEFINITIVA

La aplicación de la escala definitiva se lleva a cabo durante los meses de mayo y junio del año 1994.

### A. Caracterización de la muestra

La muestra está constituida por un total de 254 profesores y profesoras de Educación Primaria. En su mayoría son mujeres (78%). Tienen más de tres años de profesión (81%). Un 65% tienen experiencia de trabajo con alumnado de diferentes minorías étnicas. En el tipo de centros en que trabajan hay un ligero predominio de centros públicos (56%) y de ubicación urbana (59%).

### B. Distribución de puntuaciones totales y prueba de normalidad

La distribución de las puntuaciones obtenidas por el profesorado en la escala se ajusta a la Ley Normal con un riesgo de error del 1 por mil.

En el gráfico 1 puede verse la representación gráfica de las puntuaciones.

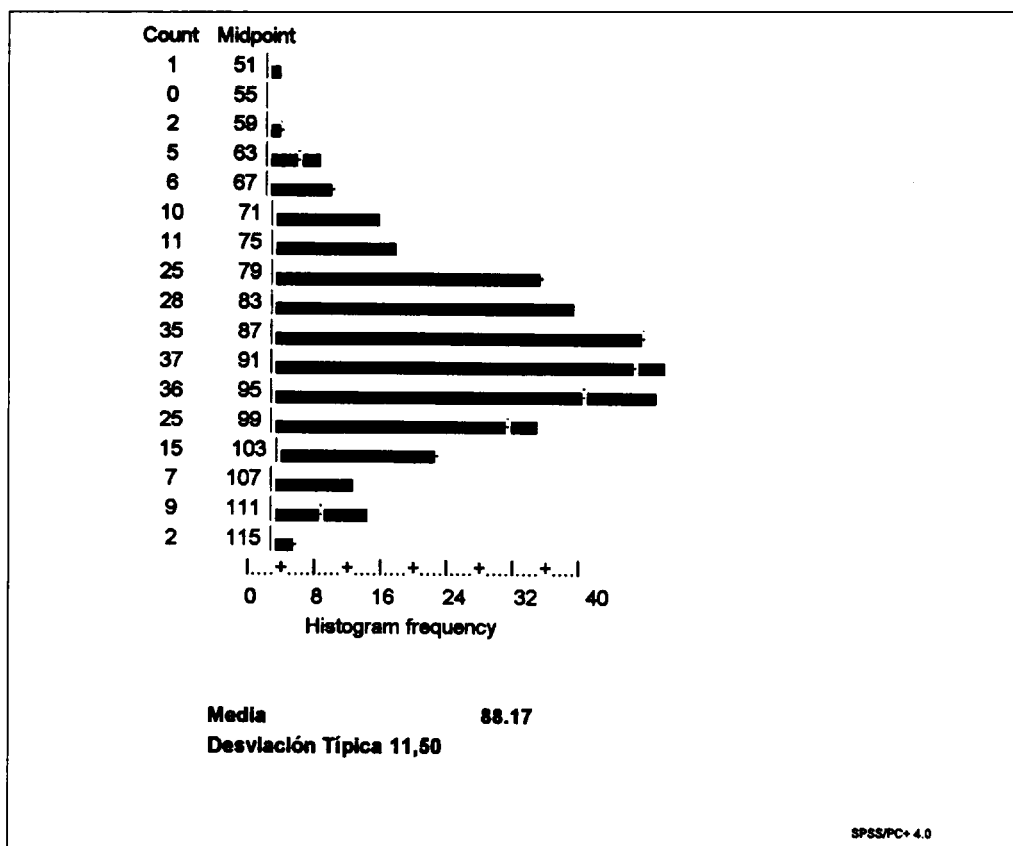


Gráfico 1

REPRESENTACIÓN GRÁFICA DE LA DISTRIBUCIÓN DE LA PUNTUACIÓN  
TOTAL DE LA ESCALA DE ACTITUD  
(Prueba de Normalidad)



Vemos que la puntuación promedio del grupo es de 88,17, lo cual significa que el profesorado en su conjunto tiene una actitud ligeramente superior a lo que pudiéramos considerar una actitud intermedia hacia la educación multicultural. Hay que tener en cuenta que la puntuación mínima posible en la escala es de 24 (que mostraría una actitud en contra) y la máxima de 120 (que mostraría una actitud muy a favor) siendo la puntuación de 82 la que mostraría una actitud indiferente o indeterminada.

En nuestra muestra la puntuación mínima obtenida es 51, la máxima 115, y la desviación típica de 11,5. Esto nos permite decir que las puntuaciones cubren todo el espectro de opinión, habiendo profesorado que se muestra a favor, otro en contra y otro que tienen una postura indecisa ante la educación multicultural.

Esta distribución de puntuaciones es un indicador de que la escala está bien construida pues permite medir las variaciones de opinión y de actitud.

### C. Análisis de las características técnicas de la escala

#### *Fiabilidad de la escala*

El coeficiente de fiabilidad, como consistencia interna de la escala, obtenido mediante el coeficiente alfa de Cronbach, nos muestra que tanto cuando se analiza con el total del profesorado (alfa= 0,88) como cuando se trabaja sólo con aquel profesorado que tiene experiencia en aulas multiculturales (alfa =0,89), las puntuaciones proporcionadas por la escala son muy fiables.

En la **Tabla 2** aparece el coeficiente de fiabilidad.

#### *Validez de la escala*

El hecho de que la distribución de puntuaciones de la escala se ajuste a la distribución normal y que éstas cubran todo el espectro de la actitud son indicadores importantes de su validez. También lo es el hecho de que sus puntuaciones sean fiables, pues es un requisito necesario para la validez.

A continuación analizaremos la validez interna de la escala, mediante el **análisis de sus ítems** o preguntas, para ver si son adecuadas o no. Para ello utilizaremos distintos procedimientos, pues todos ellos aportan evidencias de validez.

En este apartado no nos ceñiremos exclusivamente a comentar los resultados cuantitativos o estadísticos, sino que a partir de la información que estos datos nos aportan, se entresaca la información cualitativa que nos parece más relevante.

#### *Distribución de frecuencias de los ítems de la escala y estadísticos descriptivos de los mismos*

Se cubren todas las opciones de respuestas de los ítems y las puntuaciones medias de cada ítem son semejantes. El único hecho destacable lo observamos en el ítem 15, no sólo porque obtiene la puntuación media más baja sino, sobre todo, porque las frecuencias mayores aparecen en el valor 3 y luego el 2. Esto significa que la mayoría del profesorado o bien no toma partido ni a favor ni en contra o bien está en contra de

**Tabla 2**  
**FIABILIDAD DE LA ESCALA DE ACTITUD CON EL TOTAL**  
**DEL PROFESORADO**

ITEM-TOTAL STATISTICS					
	SCALE MEAN IF ITEM DELETED	SCALE VARIANCE IF ITEM DELETED	CORRECTED ITEM— TOTAL CORRELATION	SQUARED MULTIPLE CORRELATION	ALPHA IF ITEM DELETED
ITEM1	84.1181	125.5749	.3072	.2535	.8797
ITEM2	84.7480	122.6082	.3725	.3854	.8785
ITEM3	84.9291	119.0068	.4324	.4901	.8775
ITEM4	84.1417	123.3790	.4801	.4331	.8755
ITEM5	84.2559	123.5271	.4116	.2945	.8771
ITEM6	84.3701	125.2538	.3151	.3151	.8795
ITEM7	84.6063	122.7772	.4176	.3802	.8769
ITEM8	85.2953	118.3354	.4934	.5052	.8750
ITEM9	84.0945	121.8013	.5962	.5092	.8730
ITEM10	84.7283	116.9417	.6279	.5794	.8706
ITEM11	84.3228	123.5713	.4157	.3987	.8770
ITEM12	84.6850	119.8609	.4941	.4246	.8748
ITEM13	84.4803	123.5075	.4363	.3981	.8765
ITEM14	84.7913	117.2883	.5929	.6150	.8716
ITEM15	85.5787	127.2408	.2837	.2536	.8798
ITEM16	84.8268	117.0371	.6098	.6164	.8711
ITEM17	84.2323	122.6612	.5150	.4623	.8747
ITEM18	84.4016	116.5100	.7330	.6056	.8680
ITEM19	84.0079	123.0039	.4399	.3113	.8763
ITEM20	83.9016	124.4923	.4096	.2601	.8771
ITEM21	83.8740	123.7074	.5277	.4315	.8749
ITEM22	84.5079	120.6936	.5175	.5052	.8742
ITEM23	84.4567	124.2649	.3480	.2491	.8788
ITEM24	84.6299	126.8585	.2050	.2209	.8829
RELIABILITY COEFFICIENTS			24 ITEMS		
<b>ALPHA = .8805</b>					
SPSS/PC+ 4.0					

lo que afirma el ítem: «el alumnado tiene un rendimiento mejor cuando está con compañeros y compañeras de diferentes minorías». Este ítem tendría que reformularse.

### *Estudio de la atracción de los ítems*

El análisis de los índices de atracción y rechazo de los ítems<sup>2</sup> aportan también evidencias de la validez interna de la escala, pues no sólo expresan las reacciones que suscitan en las personas, sino que también nos alertan de posibles sesgos que pudiera tener la escala, en concreto de lo que técnicamente se denomina la «aquiescencia de los ítems»<sup>3</sup>.

La mayoría de los ítems de la escala presentan similares índices de atracción y éstos son superiores a los índices de rechazo. Las únicas excepciones son: el ítem 15, (ya hemos comentado anteriormente su comportamiento anómalo) que en este caso produce fundamentalmente indiferencia o rechazo, y el ítem 8 que produce algo más de rechazo que de atracción. El interés de las respuestas a este ítem reside en las respuestas del profesorado a su contenido específico: «el tener minorías étnicas en la clase hace más difícil la tarea del profesorado». El 49% del profesorado está de acuerdo con esta afirmación.

Si analizamos los ítems que producen mayor atracción en las respuestas, encontramos que se reparten por igual en los distintos ámbitos que cubre la escala: papel de la escuela, efectos que se producen en el alumnado, en el profesorado o en el trabajo del aula.

### *Índice de discriminación de los ítems*

En la Tabla 3 se recogen los índices de discriminación obtenidos por los ítems de la escala expresando tanto si obtenemos dichos índices a partir de grupos extremos (tomando el 27% del profesorado con actitud más baja y con actitud más alta), o dividiendo al profesorado por su grado de actitud en dos mitades (50% superior e inferior). También se expresa mediante uno o dos asteriscos los que son significativos tanto al 1% y al 1 por mil.

2 El índice de atracción de un ítem expresa la capacidad de estimular reacciones de acuerdo con lo que formula una pregunta que exprese actitud favorable y reacciones en desacuerdo si lo que afirma la pregunta expresa actitud desfavorable. Agrupa pues las opciones de respuesta «Totalmente de acuerdo» y «De desacuerdo» si los ítems son positivos y las de «Totalmente en desacuerdo» o «En desacuerdo» de los ítems negativos (las puntuaciones 4 y 5 de los ítems). El índice de rechazo agrupa las puntuaciones 1 y 2. Las respuestas que no suscitan atracción ni rechazo, son las indiferentes, a las que se les asigna la puntuación 3. Estos índices de atracción, rechazo e indiferencia se expresan en porcentaje de frecuencias.

3 La aquiescencia es la predisposición y tendencia de algunas personas a responder afirmativamente, independientemente del contenido del ítem y de su signo. Si se denota este tipo de respuesta, sería un indicador de invalidez.

**Tabla 3**  
**RESULTADOS DEL ÍNDICE DE DISCRIMINACIÓN**

Preguntas	Resultados comparación entre el 27% superior /27% inferior	Resultados comparación entre el 50% superior / 50% inferior	Preguntas	Resultados comparación entre el 27% superior /27% inferior	Resultados comparación entre el 50% superior / 50% inferior
ítem 1	-5.07 ••	-5.18 ••	ítem 13	-6.67 ••	-5.47 ••
ítem 2	-7.52 ••	-5.83 ••	ítem 14	-10.62 ••	-10.68 ••
ítem 3	-7.86 ••	-6.06 ••	ítem 15	-4.37 ••	-3.49 ••
ítem 4	-7.51 ••	-6.44 ••	ítem 16	-11.58 ••	-10.52 ••
ítem 5	-7.44 ••	-6.52 ••	ítem 17	-9.22 ••	-7.99 ••
ítem 6	-6.03 ••	-4.72 ••	ítem 18	-13.63 ••	-12.06 ••
ítem 7	-7.27 ••	-6.19 ••	ítem 19	-9.60 ••	-6.98 ••
ítem 8	-8.71 ••	-9.16 ••	ítem 20	-7.26 ••	-5.13 ••
ítem 9	-8.71 ••	-7.75 ••	ítem 21	-11.39 ••	-9.25 ••
ítem 10	-11.83 ••	-10.63 ••	ítem 22	-9.60 ••	-8.65 ••
ítem 11	-7.44 ••	-5.16 ••	ítem 23	-7.20 ••	-6.85 ••
ítem 12	-9.35 ••	-8.44 ••	ítem 24	-4.18 ••	-3.86 ••

1-tailed Signif: •—.01 ••—.001

Vemos que todos los ítems de la escala son muy discriminativos, y por tanto adecuados, pues nos permiten diferenciar entre el profesorado según su grado de actitud. Cabe tan sólo señalar que de nuevo nos aparece el ítem 15 como menos discriminativo, aunque si atendemos exclusivamente a lo que expresa este índice no hay motivos para eliminarlo. El más discriminativo es el ítem 18, que es el único ítem de la escala que aparece formulado en sentido general y que no se refiere a ningún aspecto concreto.

#### *Índice de homogeneidad de los ítems*

Se comprueba que todos los ítems guardan una correlación significativa con el total, y por tanto parecen ser muy adecuados, aunque otra vez nos aparece el 15 con el valor más bajo. Cabe, sin embargo, resaltar que el ítem 18 es el que presenta un mayor índice de homogeneidad. Esto es importante, sobre todo por lo que puede significar. Por una parte, y como ya indicamos en el punto anterior, es el único ítem de la escala que aparece formulado en sentido general «La presencia de alumnado de diferentes minorías en la clase, origina más problemas que ventajas», pero además, el elevado valor del índice obtenido (.73) significa que hay una fuerte relación entre lo que expresa este ítem y la puntuación total que tiene el profesorado en su actitud hacia la

educación multicultural. Creemos pues que es un dato significativo, sobre el que habrá que reflexionar.

#### *Análisis de las correlaciones entre ítems, agrupándolas por dimensiones o aspectos y atendiendo al signo de los mismos*

El agrupar las correlaciones entre ítems, según el aspecto al que se orientan y según el signo del juicio (positivo o negativo), nos permite hacer un análisis de los mismos tanto cuantitativo como cualitativo. Ambas informaciones son importantes y se complementan.

Es de esperar que las correlaciones entre los ítems que cubren la misma dimensión, sea mayor cuando éstos son del mismo signo que cuando son de signo contrario. La detección de alguna anomalía —es decir, que no se produzca el hecho indicado— y el análisis de la correlaciones más elevadas, nos permitirá analizar cualitativamente estas respuestas y ver cuál es la tendencia de opinión del profesorado.

En las Tablas 4, 5, 6 y 7 que aparecen a continuación, se presentan las correlaciones entre ítems, según las distintas dimensiones. El único ítem que no aparece es el 18 pues, como ya se ha dicho, no responde a ninguna dimensión concreta.

A partir del análisis de las diferentes tablas podemos observar que, en general, la mayoría de las relaciones obtenidas entre ítems, se comportan de la forma esperada: son mayores las correlaciones obtenidas entre los ítems que son del mismo signo, que las obtenidas cuando se cruzan ítems de signo contrario. Estas correlaciones son en su mayoría significativas y esto sucede en todas las dimensiones, lo cuál es un indicador de adecuación en la construcción de la escala.

Sin embargo hay algunas excepciones que, junto con los resultados más destacados de cada dimensión, comentaremos a continuación.

#### *Efectos sobre el alumnado*

Además de la baja correlación entre el ítem 15 y el 1 que aquí no es importante, pues ya hemos comentado que el ítem 15 no era adecuado, llama la atención la obtenida entre el ítem 10 y 4, pues aunque no es muy elevada es significativa (.2608). Esta relación nos hace pensar que hay una tendencia a pensar por parte del profesorado que si bien «El contacto que tiene con otras minorías el alumnado que está en situaciones educativas multiculturales le prepara mejor para adaptarse a los cambios y al futuro», sin embargo «La presencia de minorías étnicas perjudica al nivel medio académico de la clase, porque requiere un ritmo de aprendizaje más lento».

Por otra parte, si analizamos las correlaciones más altas, podemos decir que según las opiniones del profesorado en esta dimensión, el mayor acuerdo se produce al resaltar como aspectos positivos de la experiencia multicultural que «les prepara mejor a los niños y niñas para adaptarse a los cambios y al futuro» y que los hace «más comprensivos para las personas diferentes (gente mayor, deficientes, minusválías etc.)» (ítem: 4 y11). Como aspectos negativos, tienden a pensar «que perjudica al nivel

**Tabla 4**  
CORRELACIONES ENTRE ÍTEMS. EFECTOS SOBRE EL ALUMNADO

		Preguntas positivas				Preguntas negativas		
		1	4	11	15	6	22	10
+	1	—	.2584**	.2200**	.0632	.0300	.1209	.1879*
	4		—	.4472**	.1759*	.1830*	.1669*	.2608**
	11			—	.3312**	.1021	.1733*	.1846*
	15				—	-.209	.1170	.1119
—	6					—	.2932*	.2672**
	22						—	.4224**
	10							—

1-tailed Signif: \*— .01 \*\*— .001

académico medio de la clase, porque requiere un ritmo de aprendizaje más lento» y que «provoca problemas de convivencia en la clase» (ítems: 10 y 22).

#### *Efectos sobre el profesor*

En los ítems que apuntan a esta dimensión se produce una relación muy nítida, teniendo todos los ítems del mismo signo unas correlaciones elevadas y significativas entre sí y los de signo contrario, nulas o inversas.

Creemos importante señalar que las correlaciones entre los ítems que muestran una actitud negativa del profesorado en esta dimensión son las más elevadas de todas las dimensiones, es decir, los profesores están más de acuerdo entre ellos cuando opinan acerca de los efectos negativos de las aulas multiculturales sobre ellos: «provoca más estrés en el profesorado», «hace más difícil su tarea» y «el profesorado se adapta mejor al ritmo de la clase si no se mezclan niños de diferentes minorías» (ítems: 3, 8 y 16).

Las correlaciones entre los ítems de esta dimensión son todavía más elevadas entre el profesorado que tiene experiencia en aulas multiculturales.

Debemos señalar, sin embargo, que es opinión compartida del profesorado, aunque de forma menos generalizada, que «las clases con alumnado de diferentes minorías favorecen la innovación y estimulan al profesorado a la investigación de nuevas metodologías» y «hace al profesorado más comprensivo y tolerante» (ítems: 13 y 24).

#### *Efectos en el trabajo del aula*

Llama la atención la correlación significativa entre el ítem 9 y 14. Ello significa que el profesorado tiende a pensar o estar de acuerdo en que si bien «con grupos de

**Tabla 5**  
CORRELACIONES ENTRE ÍTEMS. EFECTOS SOBRE EL PROFESOR

		Preguntas positivas		Preguntas negativas		
		13	24	3	8	16
+	13	—	.2639**	.1039	.0101	.1476*
	24			— .0618	.0100	— .0224
—	3			—	.5256*	.5219**
	8				—	.5832**
	16					—

1-tailed Signif: \*— .01 \*\*— .001

alumnado de diversas culturas se originan experiencias de aprendizajes en el aula más enriquecedoras», también «la presencia de alumnado de diferentes culturas origina un mayor nº de problemas de disciplina en el aula».

A pesar de este aspecto negativo señalado, la opinión más acorde entre el profesorado aparece en lo que formulan los ítems 2 y 7 respectivamente: «en clases con alumnado de diferentes culturas se trabajan contenidos más variados y atractivos» y que «la diversidad de materiales utilizados resulta más motivadora para el aprendizaje».

**Tabla 6**  
CORRELACIONES ENTRE ÍTEMS. EFECTOS EN EL TRABAJO EN EL AULA

		Preguntas positivas		Preguntas negativas		
		2	7	9	5	14
+	2	—	.4380••	.3073••	.1039	.1730•
	7		—	.4064••	.1317	.1307
	9			—	.1736•	.3549••
—	5				—	.2413••
	14					—

1-tailed Signif: •— .01 ••— .001

*Papel de la escuela*

Las correlaciones obtenidas entre los ítems de esta dimensión son todas significativas. Los ítems de signo positivo tienen correlaciones más altas, pero los ítems negati-

vos tienen correlaciones semejantes a las obtenidas cuando se cruzan ítems de signo contrario.

**Tabla 7**  
CORRELACIONES ENTRE ÍTEMS. PAPEL DE LA ESCUELA

		Preguntas positivas			Preguntas negativas		
		17	19	21	12	20	23
+	17	—	.3791**	.3773*	.2427**	.2518**	.2231**
	19		—	.4070**	.1809*	.2306**	.2817**
	21			—	.2918**	.3418**	.3480**
—	12				—	.2926**	.1985**
	20					—	.1739*
	23						—

1-tailed Signif: \*—.01 \*\*—.001

Este hecho se destaca sobre todo con el cruzamiento del ítem 21 que dice: «la escuela debería dar soporte a la diversidad cultural porque es un enriquecimiento para todos sus miembros», con los tres que hay negativos (12, 20 y 23): «el alumnado de diferentes minorías avanzaría más de acuerdo con sus posibilidades si estudiara en escuelas de su propia minoría», «en la escuela el alumnado de culturas minoritarias debería agruparse en clases separadas de la mayoría, para poder darle una atención individualizada» y «la escuela del país de acogida debería centrarse exclusivamente en enseñar la propia cultura, aunque asistiese alumnado de diferentes minorías». Hay por tanto una tendencia entre el profesorado a compartir estas ideas, y esto tiende a aumentar considerablemente si se obtienen estas relaciones únicamente con los profesores con experiencia.

De todas formas la correlación más elevada del profesorado en este ámbito se produce entre los ítems 21 y 19: «la escuela debería dar soporte a la diversidad cultural porque es un enriquecimiento para todos sus miembros» y «dado que todas las culturas son tan válidas y significativas como la propia, la escuela debería acoger y asumir la diversidad cultural».

Finalmente, cabe señalar que el ítem 18 que, como ya hemos dicho con anterioridad es el único ítem de la escala que intenta medir una postura general del profesorado sin centrarse en ningún aspecto concreto y que es el más discriminativo y homogéneo, tiene también unas correlaciones muy altas y significativas con todos los ítems de la escala.

Un último indicador de la adecuación de la escala que se ha realizado es comprobar que no se ha producido un sesgo en las respuestas del profesorado, denominado «aquiescencia» o tendencia a dar un determinado tipo de respuesta, independiente-



mente de lo que afirman los ítems. Aunque ya hemos visto anteriormente que en la distribución de respuestas no aparece esta tendencia, se ha comprobado de forma más específica mediante la correlación existente entre las puntuaciones que tienen los profesores en los ítems positivos y negativos. Si la correlación es positiva y alta podemos afirmar con mayor seguridad que no está operando la aquiescencia<sup>4</sup>. Como resultado se obtuvo un coeficiente de .57, lo cuál significa que no ha intervenido este sesgo y las respuestas de los sujetos son coherentes con el contenido de los ítems.

## 5. LAS PUNTUACIONES DE LA ESCALA SEGÚN LAS VARIABLES DIFERENCIADORAS DEL PROFESORADO

Este análisis nos permitirá comprobar si hay diferencias significativas de opinión o actitud del profesorado, según sus características de identificación. Se realizará mediante la prueba «t» comparando las medias obtenidas en la escala por el profesorado, según sus características de identificación: Sexo, años de profesión, años trabajando en aulas multiculturales, y tipo de centro.

Como resultados de estos análisis podemos decir que no hay diferencia significativa en la actitud del profesorado hacia la educación multicultural ni por el sexo, ni según los años que lleva trabajando con niños de minorías (en 5 categorías), ni según tenga o no experiencia en educación multicultural (en 2 categorías), ni según los años de profesión. Tan sólo se ha encontrado diferencia significativa de opinión por el tipo de centro (público o privado), en el sentido que obtienen una puntuación media superior, es decir una actitud más favorable a la educación multicultural, los profesores pertenecientes a centros privados.

## 6. LÍMITES DEL ESTUDIO

Algunas limitaciones de este estudio son las propias que conlleva el propio instrumento de medida elaborado: las escalas de medición. Como hemos visto, éstas están constituidas por ítems, que suponemos que encierran una muestra de diversas opiniones que representan bien todo el espectro de opinión, de lo cual nunca podemos estar seguros, pues hay cuestiones de matices que se escapan.

En este tipo de instrumentos también pueden influir en las respuestas, junta a la falta de sinceridad, la deseabilidad social o deseo de querer quedar bien y dar respuestas congruentes, o el plantearse dilemas de tipo ético, como por ejemplo, tener sentimiento de que se dan respuestas estereotipadas, o que ponen de relieve sentimientos hostiles hacia el alumnado de minorías. Todo ello ha podido alterar alguna respuesta.

---

4 El procedimiento es equivalente al que se utiliza para hallar la fiabilidad por el método de mitades según la fórmula de Spearman-Brown ( $\text{alfa} = 2r_{pp} / (1 + r_{pp})$ ). Siendo  $r_{pp}$  la correlación entre los ítems positivos y negativos.

**BIBLIOGRAFÍA**

- Berg-Cross, L. Chinen, R.T. (1995). Multicultural Training Models and the Person-in-Culture Interview. En Ponterotto, J.G. y otros (1995) (Eds.). *Handbook of Multicultural Counseling*. (pp. 333-356). London: Sage.
- Cabrera, F. y Espín, J. (1987). *Medición y evaluación educativa. Fundamentos teórico-prácticos*. Barcelona: PPU.
- Cabrera, F.; Espín, J.V.; Marian, M.A. y Rodríguez M. (1994). Actitudes del profesorado ante la educación multicultural, *Revista de Investigación Educativa*, 23, 445-450.
- Jordan, J.A. (1994). *La Escuela Multicultural. Un reto para el profesorado*. Madrid: Paidós.
- Leong, F. TL.; Wagner, N.S. y Tata, S.P. (1995). Racial and Ethnic Variations in Help-Seeking Attitudes. En Ponterotto, J.G. y otros (1995) (Eds.). *Handbook of Multicultural Counseling*. (pp. 415-438). London: Sage.
- Morales, P. (1988). *Medición de actitudes en psicología y educación. Construcción de escalas y problemas metodológicos*. San Sebastián: Tarttalo.
- Ponterotto, J.G. y otros (1995) (Eds.). *Handbook of Multicultural Counseling*. London: Sage.

## ANTE LA EDUCACIÓN MULTICULTURAL

En la actualidad comienza a ser habitual la presencia de niños de minorías étnicas en las aulas. Es posible que en su práctica profesional haya tenido experiencia de esta situación o seguramente habrá oído hablar de ello a sus compañeros.

Nos gustaría conocer su opinión sobre las situaciones que se presentan a continuación.

Situaciones que debe contextualizar en el ámbito de la Educación Primaria.

Posiblemente en algunas situaciones, usted desearía que se le matizara su contenido a fin de poder expresar con más precisión su opinión. No se preocupe por ello, nos interesa su opinión global.

**Datos de Identificación del encuestado**

Tache con una cruz la alternativa correspondiente

**SEXO:**    Mujer    Hombre

<p><b><u>AÑOS DE PROFESIÓN</u></b></p> <p>1-2   <input type="checkbox"/></p> <p>3-5   <input type="checkbox"/></p> <p>6-8   <input type="checkbox"/></p> <p>Más de 8   <input type="checkbox"/></p>	<p><b><u>AÑOS TRABAJANDO CON NIÑOS DE DIFERENTES ÉTNIAS</u></b></p> <p>Ninguno   <input type="checkbox"/></p> <p>1-3   <input type="checkbox"/></p> <p>4-6   <input type="checkbox"/></p> <p>7-9   <input type="checkbox"/></p>
-----------------------------------------------------------------------------------------------------------------------------------------------------------------------------------------------------	---------------------------------------------------------------------------------------------------------------------------------------------------------------------------------------------------------------------------------

<p><b><u>TIPO DE CENTRO</u></b></p> <p>Privado laico   <input type="checkbox"/></p> <p>Privado religioso   <input type="checkbox"/></p> <p>Concertado laico   <input type="checkbox"/></p> <p>Concertado religioso   <input type="checkbox"/></p> <p>Público   <input type="checkbox"/></p>	<p><b><u>UBICACIÓN DEL CENTRO</u></b></p> <p>Rural   <input type="checkbox"/></p> <p>Urbano   <input type="checkbox"/></p> <p>Suburbano   <input type="checkbox"/></p>
---------------------------------------------------------------------------------------------------------------------------------------------------------------------------------------------------------------------------------------------------------------------------------------------	------------------------------------------------------------------------------------------------------------------------------------------------------------------------

**INSTRUCCIONES:**

Para dar su opinión tache con una cruz la letra correspondiente a su grado de acuerdo con cada afirmación que se le presenta, sabiendo que las opciones significan:

**A = TOTALMENTE DE ACUERDO**  
**B = DE ACUERDO**  
**C = INDECISO (No tiene una opinión formada sobre ello)**  
**D = EN DESACUERDO**  
**E = TOTALMENTE EN DESACUERDO**

- |                                                                                                                                                                                     | Totalmente<br>de acuerdo | De<br>Acuerdo | Indeciso | En<br>Desacuerdo | Totalmente en<br>desacuerdo |
|-------------------------------------------------------------------------------------------------------------------------------------------------------------------------------------|--------------------------|---------------|----------|------------------|-----------------------------|
| 1-La dinámica de una clase con niños de diferentes étnias favorece su socialización.                                                                                                | A                        | B             | C        | D                | E                           |
| 2-En las clases con niños de diferentes culturas se trabajan contenidos más variados y atractivos.                                                                                  | A                        | B             | C        | D                | E                           |
| 3-La presencia de alumnos de diferentes minorías étnicas en el aula provoca un mayor estrés en el profesor.                                                                         | A                        | B             | C        | D                | E                           |
| 4-El contacto con otras étnias que tienen los niños en situaciones educativas multiculturales les prepara mejor para adaptarse a los cambios y al futuro.                           | A                        | B             | C        | D                | E                           |
| 5-La presencia en la escuela de profesores de distintas minorías étnias entorpece la programación conjunta de las materias.                                                         | A                        | B             | C        | D                | E                           |
| 6-Las situaciones educativas multiculturales perjudican a las minorías porque los prejuicios y estereotipos de los profesores impiden dar un tratamiento igual a todos los alumnos. | A                        | B             | C        | D                | E                           |
| 7-Si en una clase conviven niños de diferentes culturas, la diversidad de materiales utilizados resulta más motivadora para el aprendizaje.                                         | A                        | B             | C        | D                | E                           |

- |                                                                                                                                                                                                    | Totalmente<br>de acuerdo | De Acuerdo | Indeciso | En Desacuerdo | Totalmente en<br>desacuerdo |
|----------------------------------------------------------------------------------------------------------------------------------------------------------------------------------------------------|--------------------------|------------|----------|---------------|-----------------------------|
| 8-Tener niños de minorías étnicas en la clase hace más difícil la tarea del profesor.                                                                                                              | A                        | B          | C        | D             | E                           |
| 9-Con grupos de niños de diversas culturas se originan experiencias de aprendizaje en la aula más enriquecedoras.                                                                                  | A                        | B          | C        | D             | E                           |
| 10-La presencia de minorías étnicas perjudica el nivel académico promedio de la clase porque requiere un ritmo de aprendizaje más lento.                                                           | A                        | B          | C        | D             | E                           |
| 11-Los niños educados en escuelas donde conviven alumnos de diferentes minorías son más comprensivos hacia otros grupos de personas "diferentes" (ancianos, deficientes, niños con minusvalías...) | A                        | B          | C        | D             | E                           |
| 12-Los niños de diferentes minorías étnicas progresarían más de acuerdo con sus posibilidades si estudiaran en escuelas de su propia étnia.                                                        | A                        | B          | C        | D             | E                           |
| 13-Las clases con niños de diferentes minorías étnicas favorecen la innovación educativa y estimulan al profesor en la investigación de nuevas metodologías.                                       | A                        | B          | C        | D             | E                           |
| 14-La presencia de niños de diferentes culturas origina un mayor número de problemas de disciplina en el aula.                                                                                     | A                        | B          | C        | D             | E                           |
| 15-Los niños tienen mejor rendimiento académico cuando están con compañeros de diferentes minorías étnicas.                                                                                        | A                        | B          | C        | D             | E                           |
| 16-El profesor se adapta mejor al ritmo de la clase si en ella no se mezclan niños de distintas minorías étnicas.                                                                                  | A                        | B          | C        | D             | E                           |
| 17-Los alumnos se interesan más por conocer otras culturas (su música, su literatura, sus estilos de vida,...) cuando en la escuela se trabaja con currícula multiculturales.                      | A                        | B          | C        | D             | E                           |
| 18-La presencia de niños de minorías étnicas en la clase, origina más problemas que ventajas.                                                                                                      | A                        | B          | C        | D             | E                           |
| 19-Dado que todas las culturas son tan válidas y significativas como la propia, la escuela debería acoger y asumir la diversidad cultural.                                                         | A                        | B          | C        | D             | E                           |

Totalmente  
de acuerdo  
 De Acuerdo  
 Indeciso  
 En Desacuerdo  
 Totalmente en  
desacuerdo

20-En la escuela, los niños de culturas minoritarias deberían estar agrupados en clases separadas de la mayoría, para poder prestarles una atención individualizada.

A	B	C	D	E
---	---	---	---	---

21-La escuela debería apoyar la diversidad cultural porque es un enriquecimiento para todos sus miembros.

A	B	C	D	E
---	---	---	---	---

22-La presencia de niños de diversas minorías en la clase, origina problemas de convivencia debido a conflictos de valores entre los alumnos.

A	B	C	D	E
---	---	---	---	---

23-La escuela del país de acogida debería centrarse exclusivamente en enseñar la cultura propia, aunque a ella asistan niños de diferentes minorías étnicas.

A	B	C	D	E
---	---	---	---	---

24-El tener en su clase niños de diferentes culturas hace al profesor más comprensivo y tolerante.

A	B	C	D	E
---	---	---	---	---

---

**Agradeceríamos que nos diera su opinión sobre este cuestionario (presentación, contenido, estructura, aspectos no considerados, etc..)**

**Observaciones:**

---



---



---



---



---



---



---

**GRACIAS POR SU COLABORACION**