

## DIAGNÓSTICO DE LAS DIFERENCIAS ÉTNICAS Y DE LOS PROCESOS DESARROLLADOS EN LA EDUCACIÓN PRIMARIA. PERCEPCIÓN DEL PROFESORADO

Flor Cabrera, Julia V. Espín, M<sup>a</sup>. Ángeles Marín y Mercedes Rodríguez Lajo  
Universidad de Barcelona

### 1. INTRODUCCIÓN

La finalidad de esta comunicación es presentar la Guía de Entrevista para conocer la *percepción de profesorado* sobre su experiencia en un contexto multicultural. Se trata de uno de los instrumentos evaluativos que se han elaborado para llevar a cabo un estudio sobre «*El diagnóstico de la población infantil étnicamente diferenciada*» en Barcelona. Este estudio forma parte de una investigación más amplia que se sitúa en el marco de la educación intercultural: «*Diagnóstico de las diferencias étnicas y de los procesos desarrollados en la educación primaria*»<sup>1</sup> investigación que comprende dos grandes objetivos:

A) Realizar un diagnóstico de la población infantil inmigrante étnicamente diferenciada, escolarizada en la educación primaria en Barcelona.

B) Comprender en profundidad las relaciones educativas que se establecen en las escuelas donde se inserta la población estudiada mediante la metodología etnográfica.

El primer objetivo se cubrirá mediante una *investigación por encuesta* que abarca el estudio de:

- 1.— Las características diferenciales de la población infantil de las etnias seleccionadas.
- 2.— Las características del medio escolar.
- 3.— Las características del medio familiar.

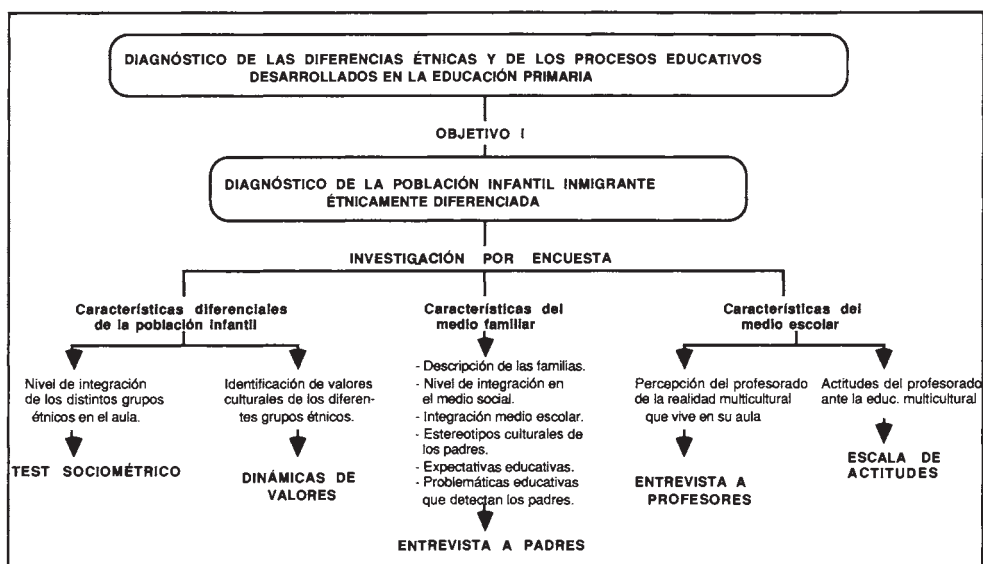
En el cuadro que se incluye a continuación, se recoge un resumen del contenido de los instrumentos utilizados en esta investigación. En las páginas siguientes y en otras dos comunicaciones se detallan con amplitud las fases seguidas para la elaboración de los instrumentos utilizados para el diagnóstico del medio escolar y del medio familiar.

### 2. IDENTIFICACIÓN DE LA POBLACIÓN INMIGRANTE ÉTNICAMENTE DIFERENCIADA

No es fácil obtener unos datos estadísticos donde se muestre la realidad de la inmigración en Cataluña. Las fuentes de información han sido:

---

<sup>1</sup> Investigación subvencionada por el C.I.D.E. y que está siendo realizada por el siguiente equipo de investigación: Margarita Bartolomé —directora del proyecto—, Flor Cabrera, Julia Victoria Espín, María Ángeles Marín, Juana Martín, Delio del Rincón y Mercedes Rodríguez Lajo. Profesores en su mayoría del Dpto. M.I.D.E. de la Universidad de Barcelona.



- Delegación Provincial de Trabajo y Seguridad Social de Barcelona. Memoria 1991.
- La última Regulación de inmigrantes en España. Barcelona.
- El Padrón Municipal de 1990.
- El Censo realizado en las escuelas de los niños escolarizados de otras nacionalidades, realizado por el Departament de Ensenyament de la Generalitat. Datos de Barcelona ciudad.

En la selección de la procedencia de la población inmigrada se ha tenido en cuenta la distribución que realiza el Padrón Municipal y la última regularización. Esta población se ha agrupado en tres grandes bloques:

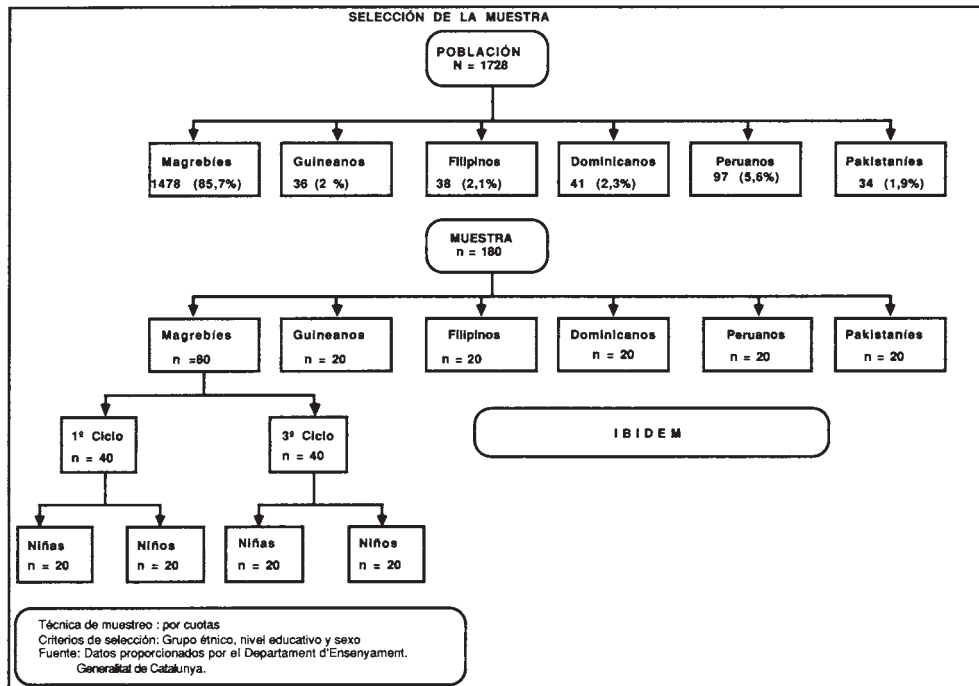
- América (Países de América latina)
- África (Subsahariana y el Magreb)
- Asia (Extremo Oriente).

Dentro de estos tres grandes bloques se seleccionan aquellos países de los que hay un mayor número de inmigrantes. Si tenemos en cuenta las variables número de población y país de procedencia, el gráfico es el siguiente:

#### GRUPOS DE LA POBLACIÓN ELEGIDOS

País	Población escolar
Perú	164
República Dominicana	65
Marruecos	1560
Guinea Ecuatorial	42
Filipinas	69
Paquistán	38

La población total infantil escolarizada en centros, con edades comprendidas entre 6 y 12 años es de 1.728 niños. De esta población se ha escogido una muestra de 180 niños como objeto de investigación. Siguiendo la técnica de muestreo por cuotas, y aplicando los criterios de grupo étnico, nivel educativo y sexo, la distribución queda según muestra el cuadro siguiente.



### 3. FINALIDAD DEL ANÁLISIS DE LA PERCEPCIÓN DE PROFESORADO

Nuestro objetivo general es conocer en qué medida el profesorado que trabaja en aulas con alumnos de diferentes etnias realiza un planteamiento curricular y didáctico que contemple la diversidad multicultural. En concreto, tratamos de analizar cuál es la naturaleza de sus planteamientos pedagógicos diferenciales, qué valoración hace de los mismos, qué medios y recursos utiliza para ello y cómo valora la efectividad de estos medios y recursos.

Distinguiremos dos momentos distintos de la planificación docente que puede dar lugar a problemáticas también distintas en el objetivo de nuestro estudio, a saber:

a) cómo el profesor afronta la programación inicial de las actividades del aula cuando tiene alumnos de diferentes etnias.

b) cómo afronta el transcurrir del curso con niños de diferentes etnias en la clase.

Tomamos en consideración como objetivo importante también de nuestro estudio las diferencias que puede haber entre los profesores en razón a aspectos tales como: experiencia como profesor en situaciones multiculturales, experiencia del centro con aulas multiculturales, tipología del centro. Así como las diferencias que pudieran resultar según los tipos de etnias presentes en el aula.

Los objetivos generales que configurarían el estudio podemos ubicarlos en los grandes ámbitos siguientes.

1.— Proceso de adscripción de las diferentes etnias a las aulas.

Bajo este epígrafe tratamos de conocer en qué medida los profesores están de acuerdo con los criterios que se utilizan en los centros para adscribir a los niños a una u otra aula, y en caso negativo identificar cuáles deben ser éstos, específicamente:

- Naturaleza de los criterios utilizados.
- Idoneidad de los criterios.

2.— Planificación inicial de las actividades escolares.

Se trata de conocer aspectos esenciales que en una planificación de curso con aulas multiculturales deben tomarse en consideración:

— En qué medida los profesores disponen de un diagnóstico inicial de los alumnos de las diferentes etnias en los aspectos que consideran relevantes para programar las actividades escolares de estos alumnos.

— En qué medida las necesidades de diagnóstico inicial que expresan los profesores responde a un planteamiento docente multicultural.

— Apoyos específicos que tienen para llevar a cabo la programación inicial y cómo valoran tales ayudas.

— En qué medida en el planteamiento inicial que hace el profesor de la organización del aula atiende a las necesidades de las minorías étnicas, así como los criterios de distribución de los alumnos en el aula y su estabilidad a lo largo del curso, distinguiendo tipos de agrupamientos según los criterios los imponga el profesor o los propios alumnos, como indicadores de planteamientos multiculturales en el aula.

Estos objetivos suponen elaborar preguntas que guíen la entrevista respecto a:

— Nivel de conocimientos que tenía el profesor relativos a: aspectos personales, familiares y de la cultura de origen de sus alumnos.

— Existencia de programación inicial diferencial para los alumnos de las minorías étnicas.

— Ayudas específicas recibidas para la programación inicial, nivel de satisfacción y deficiencias de las mismas.

— Cambios introducidos los primeros días de clase por tener presentes minorías étnicas en el aula.

— Distribución de los alumnos en el aula, criterios de distribución y dinámica de los mismos a lo largo del curso.

— Diferencias en la programación inicial para las diferentes etnias según el dominio que tengan del lenguaje instrumental.

3 —Naturaleza de la intervención individualizada que presta el profesor a los niños de las minorías étnicas y grado en que hace un planteamiento educativo multicultural a nivel de aula durante el curso

Se trata en este punto de conocer en qué medida el profesor realiza una integración de los niños de las minorías étnicas mediante una adaptación de su intervención a las características de estos niños y no se queda en un mero «rebajar los niveles», o bien en qué medida trasciende a la integración haciendo un planteamiento intercultural en su aula.

La concreción de estos objetivos en la guía de entrevista supone plantear cuestiones relativas a:

— La naturaleza de las actividades que hacen los alumnos de las diferentes etnias presentes en el aula, distinguiendo si tienen un dominio suficiente o no de la lengua instrumental.

— Tratamiento curricular que se le debe dar al «conocimiento de las diferentes culturas».

— Forma de afrontar los conflictos que pueden darse entre los alumnos, grado en que los utiliza para el desarrollo de la comprensión y respeto entre las diferentes culturas.

— Existencia de pautas de conductas diferenciales que atiendan necesidades específicas de las diferentes culturas.

— Grado en qué la experiencia en aulas multiculturales ha llevado al profesor a replantearse su forma habitual de enseñanza, y tipo de innovaciones pedagógicas introducidas.

— Naturaleza de las ayudas y asesorías específicas utilizadas durante el curso, diferenciando según el nivel lingüístico de los alumnos de las minorías étnicas, distinguiendo entre internas (del propio centro escolar) y externas (fuera del centro).

— Valoración de la efectividad de tales ayudas y asesorías.

4.— Valoración de los recursos humanos y materiales específicos para situaciones educativas multiculturales.

En este punto pretendemos conocer el uso que el profesorado hace de los recursos humanos y materiales específicamente elaborados para contextos multiculturales y que actualmente están a su disposición, y cómo valora su efectividad pedagógica. Es interesante, también, determinar en qué medida el profesorado identifica como principal problema el lingüístico, dejando como secundario las ayudas que pudiera recibir de los especialistas para hacer en sus aula planteamientos multiculturales realmente comprensivos de la diversidad.

La concreción de estos objetivos en términos de preguntas que guíen la entrevista hacen referencia a:

- Recursos existentes a nivel de centro para afrontar un trabajo de aula multicultural.
- Grado de efectividad de tales recursos.
- Grado en que ha utilizado recursos externos al centro.
- Grado en que valora la efectividad de los recursos externos al centro que ha utilizado.
- Situaciones de aula en las que considera que la ayuda de un especialista es totalmente necesaria.

5.— La relación profesores-padres.

En este epígrafe tratamos de conocer la naturaleza de la relación que mantiene el profesor con los padres, la evolución que durante el curso puede haber tenido y en qué medida existen diferencias entre las etnias.

Estos objetivos quedan concretados en la guía de entrevista mediante preguntas relativas a:

- Frecuencia de relaciones
- Formas de establecer la relación
- Temas de conversación
- Dificultades de la relación
- Diferencias entre etnias
- Evolución de la relación.

6.— Valoración general de la experiencia como profesor/a de un aula multicultural.

Tratamos en este punto de conocer las valoraciones sobre limitaciones y ventajas que pueden darse en un aula multicultural y la posible evolución de su importancia a lo largo del curso.

Para estos objetivos las preguntas que guían la entrevista hacen referencia a:

— Grado en que el profesorado ha vivido, distinguiendo entre el inicio y durante el curso, una serie de situaciones que los estudios señalan como representativas de ventajas o de limitaciones en aula multicultural.

— Aspectos que destacan como facilitadores de la integración de los niños de las minorías étnicas en la dinámica escolar. Diferenciando entre etnias si lo considera conveniente.

— Aspectos que destacan por dificultar o limitar la integración de estos niños en la dinámica escolar. Diferenciando entre etnias si lo considera conveniente.

— Nivel de satisfacción global de su experiencia de trabajo en aulas multiculturales.

7.— Percepción del profesor sobre los atributos que caracterizan a cada etnia.

Tratamos de conocer en qué medida el profesor identifica rasgos personales destacables de las diferentes minorías étnicas consideradas como grupo.

Este objetivo se concreta en una pregunta guía donde el profesorado debe señalar los atributos que destacan de las minorías étnicas con las que ha trabajado en relación a:

- Capacidades cognitivas
- Rasgos personales
- Hábitos
- Habilidades sociales

#### 4. METODOLOGÍA

La recogida de información se realiza mediante entrevista personal con el profesorado. Se trata de una entrevista semiestructurada en cuanto que el profesorado dispondrá de un guión de entrevista paralelo al que tiene el entrevistador, distinguiendo así:

a) El guión de la entrevista para el profesorado: donde se plantean las preguntas prácticamente todas ellas de forma abierta a fin de no orientar sus respuestas con las categorías establecidas.

b) El guión de entrevista para el entrevistador: donde las mismas preguntas se presentan con formato cerrado en categorías de respuestas —siempre dejando la oportunidad de que se den en el transcurso de la entrevista nuevas categorías— a fin de facilitarle el desarrollo de la entrevista y una rápida codificación de las respuestas dadas por los profesores.

##### 4.1. Proceso de elaboración de las guías de entrevistas

Una vez delimitado los ámbitos sobre los que se recogerían la información, y especificados los objetivos que interesaban, se elaboró una primera guía de entrevista bastante exhaustiva. Dicha guía se aplicó a 4 profesores, especialmente escogidos por su experiencia como profesores de aulas multiculturales e interesados en el tema. Con esta aplicación piloto se pretendía que se valorara desde la experiencia práctica de los profesores:

- relevancia del contenido tratado en la guía, su secuenciación y estructuración.
- formato de las preguntas.
- idoneidad de la longitud y criterios a seguir para acortarlo en caso necesario.
- preguntas que deberían quedar de forma abierta para constituir el guión de entrevista del profesor.

En función de los resultados del estudio piloto, se realizaron las modificaciones oportunas, reelaborando definitivamente la guía de entrevista para el entrevistador y la guía de la entrevista para el profesor.

#### BIBLIOGRAFÍA

- AGUADO, M. T. (1991): La educación intercultural: concepto, paradigmas, realizaciones en C. JIMÉNEZ (Coor.): *Lecturas de Pedagogía Diferencial* (pp. 89-104). Madrid: Dykinson.
- ALEGRET, J. L. (1992): Racismo y educación en P. FERMOSE (Ed.): *Educación intercultural: La Europa sin fronteras* (pp. 93-111). Madrid: Narcea.
- BANKS, J. A. y BANKS, C. A. (1989): *Multicultural Education. Issues and perspectives*. Boston: Allyn and Bacon.
- BARTOLOMÉ, M. (1992): Diseños y metodología de investigación desde la perspectiva de la educa-

- ción intercultural. X Congreso Nacional de Pedagogía. *Educación intercultural en la perspectiva de la Europa Unida*. Tomo II. (pp. 647-674). Salamanca: Imprenta provincial.
- CARTER, R. T. (1991): Cultural values: A review of empirical research and implications for counseling. *Journal of Counseling and Development*, 70, 1, 164-173.
- D'ANDREA, M. DANIELS, J. y HECK, R. (1991): Evaluating the impact of Multicultural Counseling Training. *Journal of Counseling and Development*, 70, 1, 143-150.
- EDUCACIÓ COMPENSATÒRIA (1992): *L'escolarització dels nens i nenes àrabs*. Orientacions. Barcelona: Departament d'Ensenyament. Generalitat de Catalunya.
- LOPERA, C. (1991-92): *El bagatge cultural dels magribins*. Programa d'Educació Compensatòria. Barcelona: Departament d'Ensenyament. Generalitat de Catalunya.
- MORERES, J. y SERRA, C. (1992): *El tractament de la diversitat cultural en el material escolar*. Programa de Educació Compensatòria. Barcelona: Departament d'Ensenyament. Generalitat de Catalunya.
- PASCUAL i SAUC, J. (1993): *La immigració estrangera a Catalunya. L'Estat de la Qüestió*. Barcelona: Fundació Jaume Bofill.
- TAYLOR, S. L. y BOGDAN, R. (1986): *Métodos de investigación educativa*. Madrid: La Muralla.