

Buenas prácticas para la atención a la diversidad en el entorno de la Universidad de Murcia

E. Casanova Saavedra¹, E. Herrera-Gutiérrez², P. Martínez Clares¹

¹ Dpto. Métodos de Investigación y Diagnóstico en Educación. Facultad de Educación. Universidad de Murcia.

evacasanova@um.es, pmclares@um.es

² Dpto. Psicología Evolutiva y de la Educación. Facultad de Psicología. Universidad de Murcia. evahg@um.es

Introducción

Se entiende por atención a la diversidad cualquier acción educativa planificada y diseñada sistemáticamente para el alumnado que presenta diferencias, individuales o grupales, asociadas a los resultados educativos con la finalidad de asegurar la equidad educativa y el desarrollo de su individualidad [1].

Esto supone que este constructo se describe y aplica esencialmente para referirnos al ámbito educativo. Comporta la apuesta de múltiples y diversas personas relacionadas con este campo (docentes, alumnado, padres, etc.) que se esfuerzan por conseguir una normalización y la aceptación de la diversidad propia de cada persona en la sociedad, así como la oferta de unas respuestas educativas adecuadas.

Cabe destacar que, en las últimas décadas, nuestro país se ha caracterizado por una creciente evolución y consolidación de la oferta de servicios universitarios para la diversidad como consecuencia de la progresiva sensibilización social, política y legislativa hacia los derechos del colectivo de personas con necesidades especiales [2].

La mejora en atención a la diversidad como parte fundamental de la calidad de las instituciones universitarias

Desde la corriente europeísta de la Educación Superior, homogeneizar la respuesta al alumnado con discapacidad o necesidades específicas de apoyo educativo (ACNEAE) se convierte en una labor fundamental y prioritaria. En este contexto, se exige a las universidades el cumplimiento de una serie de criterios de calidad, siendo uno de ellos ofrecer una adecuada atención a la diversidad a través de unas buenas prácticas y de la evaluación sistemática de sus resultados.

La orientación específica para este alumnado, en el entorno universitario, en la mayoría de los casos está centralizada en los servicios universitarios de atención a la diversidad [3]. Sin embargo, en los aspectos académicos, la figura del profesorado (así como del resto de entidades y servicios universitarios) es la base fundamental para poder ofrecer una respuesta formativa adecuada [4].

Existen numerosas referencias a cerca del importante y difícil papel que juega el entorno universitario, especialmente el profesorado, como pieza clave a la hora de eliminar barreras de comunicación, de acceso a los contenidos y de ofrecer atención específica [5]. En cuanto a los compañeros, se observa que las actitudes positivas hacia el ACNEAE aumentan en los niveles formativos superiores y que aquellos con experiencia de convivencia directa con este colectivo presentan actitudes más positivas; lo que sugiere que una forma de promover actitudes positivas ante las personas con discapacidad es favorecer el contacto directo y la interacción con ellas [6].

No obstante, siguen existiendo opiniones encontradas, que detectan y señalan barreras en el contexto de la Educación Europea Superior. Diferentes investigaciones y

estudios sobre las comunidades universitarias ponen de manifiesto que continúa habiendo desconocimiento sobre las experiencias de inclusión desarrolladas en la universidad, barreras en la actuación docente del profesorado (planificación adecuada a sus necesidades, adaptación en las metodologías, recursos y estrategias de evaluación), así como falta de formación para gestionar el proceso inclusivo [7].

El alumnado con diversidad funcional encuentra que las principales barreras son un enfoque rígido (superable con mayor flexibilidad en las adaptaciones), el mantenimiento de contenidos que denominan "barrera" (por centrarse en las carencias del alumno y no en sus capacidades) y el hecho de olvidar que lo que se persigue no es un trato favorable o benéfico, sino una adaptación racional a las necesidades y capacidades concretas [8].

Por todo ello, para hacer del entorno universitario un espacio realmente accesible e inclusivo [9], se hace necesario validar de forma empírica las características y procedimientos de los servicios y programas de atención universitarios. Se trata de asegurar así un acceso igualitario y unos servicios equitativos y eficaces, cumpliendo asimismo con el estándar de calidad derivado de ellos [10].

Desde el Instituto Universitario de Integración en la Comunidad de la Universidad de Salamanca [11], analistas expertos en esta materia han elaborado un informe donde establecen una relación de estándares e indicadores de buenas prácticas en cuanto a la atención a la diversidad. La investigación que se presenta tiene como referencia este estudio y su finalidad es conocer y analizar la valoración de nuestra comunidad universitaria sobre una serie de indicadores de buenas prácticas y pautas de actuación para la atención a la diversidad en la Universidad de Murcia, a través de un cuestionario ad hoc aplicado a través de la plataforma virtual Sakai.

Diseño de la investigación

Se trata de un diseño de tipo descriptivo desarrollado en el paradigma naturalista (debido a la necesidad de hacer un análisis desde la realidad que genera el objeto de estudio). De este modo los objetivos de la investigación son:

- a) Conocer la valoración y naturaleza de las experiencias de la comunidad universitaria encuestada, en relación a la atención a la diversidad en la Universidad de Murcia.
- b) Evaluar desde distintas perspectivas cómo se percibe el estado y la respuesta actual ofrecida por la Universidad de Murcia en cuanto a la accesibilidad, el diseño para todos y la necesidad de actuaciones para atención a la diversidad.
- c) Analizar si la Universidad de Murcia cuenta con un servicio de atención a la discapacidad de calidad, a través de la valoración de la muestra estudiada en el caso de que lo hayan necesitado o solicitado.

Se ha utilizado el cuestionario como instrumento de recogida de información, puesto que pretendemos abarcar la población universitaria en sus cuatro ámbitos o conglomerados, es decir, personal docente e investigador (PDI), personal de administración y servicios (PAS), estudiantes en general y estudiantes con discapacidad y/o necesidades especiales, resultando para ello el cuestionario la herramienta más adecuada.

Se llevó a cabo un muestreo por conglomerados caracterizados por ser homogéneos entre sí, pero con alto grado de heterogeneidad interna en sus componentes. La Tabla 1 recoge la distribución por género de la muestra participante. En nuestro estudio, los

grupos encuestados en la Universidad de Murcia, en el curso 2014/2015, fueron los siguientes:

Tabla 1. Distribución por género de la muestra participante en la investigación

	Hombres	Mujeres	Total
Alumnado con discapacidad y/o necesidades especiales	29	37	66
Alumnado sin discapacidad	120	229	349
Personal docente e investigador (PDI)	62	58	120
Personal de administración y servicios (PAS)	21	31	52

En esta investigación son objeto de análisis criterios como la accesibilidad a materiales, actividades prácticas, instalaciones o recursos web, la respuesta ofrecida en relación a adaptaciones, las características de los servicios de apoyo, la comunicación y la confidencialidad de la información, el diseño universal del aprendizaje, la revisión curricular, los métodos de evaluación, la formación del personal, las medidas y productos de apoyo, etc. Igualmente, se busca extraer conclusiones de interés para realizar un plan de mejora que permita orientar a los servicios y programas de atención a la diversidad de nuestra universidad para un óptimo cumplimiento de los procedimientos y estándares de calidad en la Educación Superior.

Avance de resultados

Entre los resultados iniciales de este estudio, subrayamos la importancia que el alumnado con discapacidad otorga a tres factores relacionados con el personal docente, los compañeros/as de clase y el servicio de atención a la diversidad (véase la Figura 1).

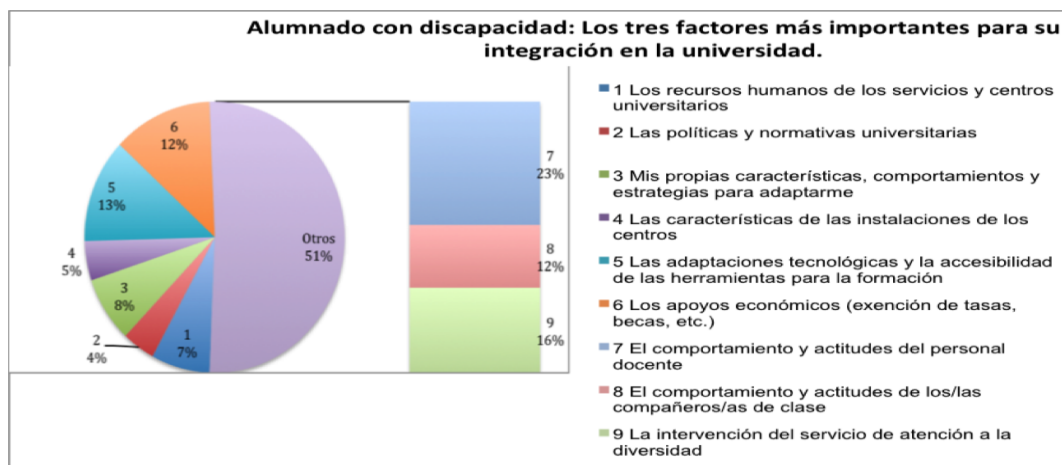


Figura 1. Los tres factores más importantes para la integración en la universidad, según el alumnado con discapacidad

En cuanto al personal docente, como muestra la Figura 2, destaca la buena valoración de la experiencia de su docencia al alumnado con discapacidad y/o necesidades especiales, en relación al proceso de enseñanza-aprendizaje y en las relaciones con sus compañeros, equipo directivo y servicio de atención a la diversidad.

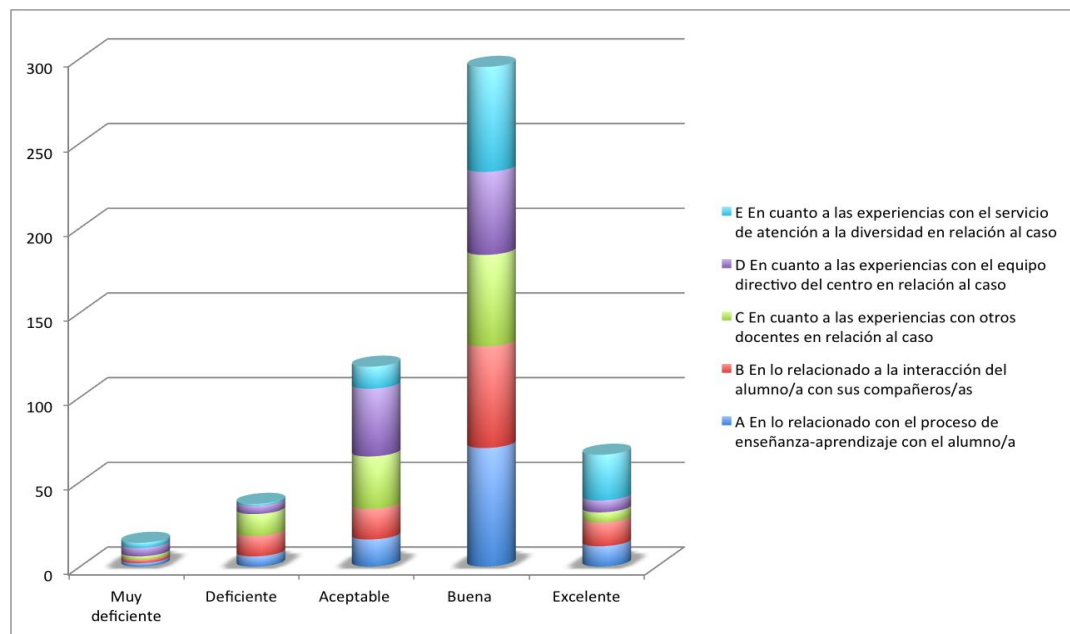


Figura 2. Valoración de diversos aspectos de la docencia al alumnado con discapacidad y/o necesidades especiales, según el personal docente

Conclusiones

En un primer acercamiento a los datos, el comportamiento y actitudes del profesorado y la intervención de los servicios de atención a la diversidad son los factores más valorados para la inclusión del alumnado con discapacidad y/o necesidades especiales según su propia valoración. Por ello, la mejora de la actuación docente y de los sistemas de apoyo a estudiantes parecen ser los elementos clave a potenciar para ofrecer una educación de calidad para este alumnado.

Además, el profesorado de la Universidad de Murcia aprueba y valora adecuadamente sus propias experiencias docentes inclusivas desde diversas perspectivas. Sin embargo, aún sigue siendo imprescindible el compromiso y trabajo desde las universidades para alcanzar la excelencia en el cumplimiento de una serie de criterios de calidad, así como los esfuerzos por normativizar y establecer estándares comunes de actuación y buenas prácticas para la atención a la diversidad.

Referencias

- [1] Madrid, D., Sánchez, P., García, D. y García, M. (2011). De la exclusión a la inclusión: Una forma de entender y atender a la diversidad funcional en las instituciones escolares. *Educación y Diversidad*, 5(1), 23-31. Recuperado de: http://pepsic.bvsalud.org/scielo.php?pid=S0103-84862009000100013&script=sci_arttext

- [2] Ferreira C., Vieira, M.J. y Vidal J. (2014). Sistema de indicadores sobre el apoyo a los estudiantes con discapacidad en las universidades españolas. *Revista de Educación*, 363, 412-444. DOI: 10.4438/1988-592X-RE-2012-363-193. Recuperado de: <http://www.mecd.gob.es/dctm/revista-deeducacion/doi/363193.pdf?documentId=0901e72b81280df5>
- [3] Luque, D.J. y Rodríguez, G. (2008). Alumnado universitario con discapacidad: elementos para la reflexión psicopedagógica. *Revista Española de Orientación y Psicopedagogía*, 19(3), 270-281. Recuperado de: <http://www.uned.es/reop/pdfs/2008/19-3%20-%20Diego%20Jesus%20Luque%20Parra.pdf>
- [4] Moriña-Diez, A., López, R., Melero, N., Cortés, M.D. y Molina, V.M. (2013). El profesorado en la universidad ante el alumnado con discapacidad: ¿Tendiendo puentes o levantando muros? *Revista de Docencia Universitaria*, 11(3), 423-442. doi:10.1080/07294360.2014.934329. Recuperado de: http://biblioteca.universia.net/html_bura/ficha/params/title/profesorado-universidad-alumnado-discapacidad-tendiendo-puentes-levantando-muros/id/63421647.html
- [5] Sala, I. (2013). *Universitat i Discapacitat: Construint un model d'aula inclusiva en el marc universitari* (Tesis doctoral). Barcelona: Universitat Ramon Llull. Recuperado de: <http://www.tdx.cat/handle/10803/119739>
- [6] Suriá, R. (2011). Análisis comparativo sobre las actitudes de los estudiantes hacia sus compañeros con discapacidad. *Electronic Journal of Research in Educational Psychology*, 9, 197-216. Recuperado de: http://rua.ua.es/dspace/bitstream/10045/25924/1/2011_Suria_EJREP.pdf
- [7] Sánchez Palomino, A. (2009). La Universidad de Almería ante la integración educativa y social de los estudiantes con discapacidad: Ideas y actitudes del personal docente e investigador. *Revista de Educación*, 354, 575-603. Recuperado de: http://www.revistaeducacion.mec.es/re354/re354_23.pdf
- [8] Figuera, P. y Coiduras, J.L. (2013). La transición a la universidad: un análisis desde la diversidad de las voces de los estudiantes. *Revista de Educación*, 362, 713-736. doi: 10.4438/1988-592X-RE-2013-362-247. Recuperado de: <http://www.mecd.gob.es/dctm/revista-de-educacion/articulosre362/re36226.pdf?documentId=0901e72b816fbac8>
- [9] Peralta, A. (2007). *Libro Blanco sobre universidad y discapacidad*. Madrid: Real Patronato sobre Discapacidad. Recuperado de: <http://sid.usal.es/idoocs/F8/FDO20244/LibroBlancosobreuniversidadydiscapacidad2.pdf>
- [10] Alonso, A. y Díez, E. (2008). Universidad y discapacidad: indicadores de buenas prácticas y estándares de actuación para programas y servicios. *Siglo Cero*, 39(2), 82-98.
- [11] Díez, E., Alonso, A., Verdugo, M.A., Campo, M., Sancho, I., Sánchez, S., Calvo, I. y Moral, E. (2011). *Espacio Europeo de Educación Superior: estándares e indicadores de buenas prácticas para la atención a estudiantes universitarios con discapacidad*. Colección Investigación 6/2011. Salamanca: Publicaciones del Instituto Universitario de Integración en la Comunidad (INICO). Recuperado de: http://sid.usal.es/idoocs/F8/FDO26032/Espacio_Europeo_Educacion_Superior.pdf