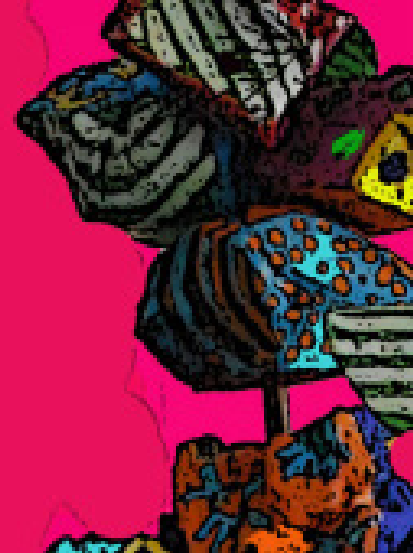


**CONGRESO
INTERNACIONAL DE
INTERVENCIÓN PSICOSOCIAL
ARTE SOCIAL Y
ARTETERAPIA**
*de la creatividad al
vínculo social*

978-84-695-6787-6



Intervención psico-socioeducativa con colectivos de mayores: estudio investigativo arte y memoria

Olalla González, Raquel

“El arte expresa y comunica mensajes de diferentes niveles de complejidad, que pueden ser comprendidos y que, desde ahí, abren camino al conocimiento de las emociones”.

Roser Calaf (2007: 193).

1. Museo de Bellas Artes de Bilbao. Programas de intervención educativa en arte y memoria con el colectivo de mayores.

Un programa en un museo o en una sala de exposiciones no necesariamente ha de dirigirse siempre al conocimiento de su colección, sino que puede partir de otros objetivos, siempre que el espacio artístico se planifique ir más allá de la dimensión comunicativa. Cuando hablamos de experiencias innovadoras nos referimos, desde nuestra práctica, a trabajar con el arte como herramienta para intervenir en los procesos cognitivos incidiendo en la memoria cotidiana (práctica no sistematizada hasta el momento en nuestro contexto nacional). Este programa se origina a partir de una línea de investigación donde se muestra la intervención pedagógica con un grupo objeto de estudio en espacios de artísticos abarcando potencialmente la dimensión socioeducativa.

En efecto, el arte ofrece a este colectivo unas semillas que van germinando nuevos pensamientos para trabajar los procesos cognitivos en torno a las realidades artísticas donde se ven ellos mismos como intérpretes del patrimonio y portadores de experiencias. Las personas mayores presentan un interés por el aprendizaje cultural tanto en lo patrimonial como en lo artístico, y es en este ámbito en el cual presentamos esta comunicación, mostramos un estudio investigativo sobre las experiencias transformadoras realizadas en Bilbao en el campo del arte, dentro del Museo de Bellas Artes de Bilbao ofreciendo líneas comunes en su diseño y aplicación. Es importante destacar que el programa realizado está basado en la Tesis Doctoral denominada “Arte y Memoria: estudio-cuasi-experimental con colectivos de Tercera Edad” (2010) proviene de una línea de investigación que parte del trabajo de investigación titulado “Pedagogía Social con colectivos de Tercera Edad. Experiencias a través del Arte Contemporáneo para intervenir en procesos cognitivos degenerativos” (2008), dirigido por la Dra. Olaia Fontal Merillas, en la Universidad de Valladolid¹.

Todos los colectivos, especialmente los mayores son muy conscientes de la situación

¹ El arranque de esta investigación tiene lugar en 2005 cuando se inicia una intervención pedagógica con un grupo experimental para crear nuevas formas de intervención educativa en el ámbito no formal con colectivos de mayores. La idea surge desde el Área de Acción Social del Ayuntamiento de Barakaldo a través del técnico del área. La colaboración en este taller experimental se denomina “Taller de Memoria” y se comienza estructurando diferentes módulos intentando encontrar los más afines a los alumnos. De esta manera, intentamos no perder la línea de investigación observando los cambios que se iban desarrollando en el colectivo de Tercera Edad. Durante estos años el número de centros ha ido aumentando y con ello, el número de talleres para trabajar la memoria. El desarrollo continuo ha ayudado a un registro paulatino durante todo el recorrido, marcando los ejes estructurales de este estudio.

de crisis que acontece y agradecen todo el esfuerzo que la sociedad hace por mantener las intervenciones educativas que se realizan. Concretamente vamos a situarnos en el Museo de Bellas Artes de Bilbao cuya propuesta comenzó en enero 2011.

2. Museo de Bellas Artes de Bilbao (BBAA). Programa Mayores en el museo. Módulo de Arte y Memoria

La experiencia que acercamos a este congreso viene marcada por un diseño que aprovecha la potencialidad del museo de BBAA de Bilbao con la obra unida al concepto de patrimonio de los alumnos, en este caso familiar, personal y/o cotidiano dando una orientación socio-educativa. En los últimos años, los museos han podido ubicar departamentos de educación poniendo en valor esta dimensión. La Educación ha pasado de ser un bien sólo para algunos a ser un derecho para todos. En este sentido, "para todos" engloba a los diferentes colectivos. En esta aportación nos hemos centrado en las personas mayores y el ámbito socioeducativo en el que hemos intervenido, exactamente, en los Centros de Integración Social del municipio de Barakaldo (Grupo Control: GC) y en el Museo de BBAA de Bilbao (Grupo Experimental: GE). La educación no formal es un ámbito específico para aquellas personas que realicen actividades y proyectos dentro de la educación no reglada, nos ayuda a flexibilizar los aprendizajes y a adaptarnos a los colectivos implicados en el proceso educativo. Esta Educación no conlleva un diseño curricular impuesto por los gobiernos sino que depende del profesional y de cómo se quiera enfocar las iniciativas didácticas (Asensio y Pol, 2002). Por tanto, hablaremos de los nuevos contextos pedagógicos que tienen como objetivo la acción social, tanto a nivel personal como institucional relacionando Arte y Memoria enmarcándola en el Módulo de Arte y Memoria (MAM).

Los mayores como colectivo socioeducativo. Apostamos por su calidad de vida trabajando aspectos psicosociales que ayuden a potenciar los procesos cognitivos a través del Arte.

Contexto de intervención socioeducativa: procesamiento de la memoria. Nos basamos en la evaluación de la memoria cotidiana a través del Test The Rivermead Behavioral Memory (Wilson, Cockburn, Baddeley, 1991) adaptado y traducido a nuestra población por Mozaz.

El proyecto que nos ocupa se llevó a cabo con un grupo de estudio compuesto de 60 personas de las cuales 30 han formado el grupo experimental dentro del museo BBAA y las 30 restantes en un centro social de Barakaldo. Cada grupo realizó 18 sesiones del programa. Para hacer viable la impartición didáctica en ambos espacios cada grupo se subdividió en dos. A partir de enero 2011, 15 personas han desarro-

llado el programa desde el propio museo estableciendo un horario de una hora de duración los viernes de 12:30 a 13:30 para la realización del programa denominado “Los mayores en el museo. Módulo de Arte y Memoria” a partir del 14 de enero del 2012. Por otro lado, se reunió en Barakaldo a otras 15 personas que componen el primer grupo control fuera del museo donde desarrollaron las sesiones los lunes de 11:30 a 12:30 trimestralmente. El segundo grupo tanto experimental como control entraron a partir del mes de abril en ambos espacios.

Así, hemos orientado el programa a la construcción patrimonial personal de cada alumno relacionándolo con las obras de arte seleccionadas para las sesiones considerando los procesos cognitivos y predominando la memoria cotidiana.


	GC	GE	TOTAL 60 alumnos
PROGRAMA	15 alumnos: enero-feb-marzo-octubre y ½ noviembre.	15 alumnos: enero- feb-marzo-octubre y ½ noviembre 	30 alumnos GC realizan 18 sesiones del MAM y otros 30 alumnos GE realizan 18 sesiones del MAM
	15 alumnos: abril-mayo-junio-½ noviembre-diciembre. 	15 alumnos: abril-mayo-junio- ½ noviembre-diciembre	

Figura 1. Programa de investigación organizado en GC y GE.

Los participantes se organizaron en dos grupos de 15 personas. La intervención en educación artística del grupo se estructura por la pedagoga utilizando una hora semanal para la agrupación de conceptos y disposición de las sesiones artísticas. No podemos olvidar que el museo es un espacio flexible para la implementación de nuevos colectivos y ayudar a la adaptación de nuevas realidades sociales que ayuden a dar respuesta a las necesidades de los participantes. Dentro de los aspectos a destacar en el programa aplicado hemos comprobado que la ubicación del

2 El 14 y 21 de enero del 2011 se organizaron las sesiones de hora y media (12:30-14:00) de duración como caso extraordinario debido a la reorganización e introducción del programa para que los alumnos asimilen las nuevas propuestas y entiendan el desarrollo de las mismas. El grupo control también aumentó una hora el día 17 de enero del 2011 (11:30-13:30) por el mismo motivo adaptándolo al horario establecido.

BBAA de Bilbao ha ayudado considerablemente a la captación de nuevos alumnos interesados en el programa “Los mayores en el Museo. Módulo de Arte y memoria”. El éxito ha estado basado en la participación activa de los alumnos, en parte debido a la facilitación de un espacio adecuado a las características de nuestros alumnos. Este programa de investigación es una experiencia pionera para el BBAA de Bilbao, y en general para todo el territorio nacional. Tras la realización de la ficha de satisfacción del programa podemos concluir que el nivel de satisfacción es del 95%, gracias en parte a una buena puntuación debido al espacio museístico ya que han tenido en sus propias palabras “la gran suerte de aprender mucho sobre las obras de arte originales y de una profesora que nos ha hecho fácil lo difícil”. Los alumnos reconocen que al inscribirse en este programa han conocido nuevos espacios dentro del museo y que se sienten integrantes de toda la estructura que engloba este espacio. Les gusta acudir al museo cuando se les explica y se les da la “llave” para “abrirse” hacia nuevos conocimientos artísticos.

Museo como espacio: el museo es un espacio con un continente y un contenido. Los alumnos han aprendido a valorar que el continente puede ser igual de importante que el contenido, y que puede ser una herramienta pedagógica para el autoconocimiento. El arte forma parte de nuestro ser y ayuda a la interrelación de las personas, podemos captar sensaciones que reflejen diferentes temáticas que relacionamos con experiencias de nuestro patrimonio intangible.

Éxito participativo: tan importante como elaborar un buen programa con un buen marco teórico y experimental es seleccionar un grupo de personas que se consolide de tal manera para expresar todo lo que sienten frente a otras que acaban de conocer y que tienen realidades diferentes. El punto de unión son las ganas de aprender a través de nuevos estímulos artísticos y dejarse llevar por realidades hasta ahora no exploradas a nivel individual. Uno de los aspectos que más valoraron fue el poder expresar lo que uno siente y dejar a los demás que expresen sus propias realidades, llegando a un grado de aceptación del otro y el respeto hacia ideas diferentes. Todo ello ayuda a reconceptualizar los conocimientos previos ayudando a trabajar los procesos cognitivos a través del arte.

Experiencia pionera: hasta la actualidad el museo no había contado con un programa de investigación que incidiera sobre el arte y la memoria. Hemos trabajado con 30 personas que no tienen un deterioro mental, pero que están preocupados por su desarrollo cognitivo. Trabajamos el patrimonio del presente para estimular la creatividad e imaginación, ello implica la adaptación a diferentes niveles de implicación equilibrando la dimensión subjetiva y objetiva de la percepción. Sin olvidar que el arte está en constante transformación y permite reinterpretar la realidad social.



Figura 2 y 3: Alumnos en dos de las sesiones del programa: "Los mayores en el museo. Módulo de Arte y Memoria" 2011.

Dentro de nuestra sociedad hay diferentes colectivos, entre ellos, los grupos de personas mayores que hasta hace pocos años eran colectivos minoritarios en lo que a atención sociocultural se refiere. Desde los museos como el MET³ en Nueva York se refleja esta intervención en materia educativa ya que su base principal donde se instaura la misión del museo es la educación para todos. En el museo de BBAA de Bilbao se utiliza el museo como herramienta facilitadora del aprendizaje en diferentes materias para los mayores. El arte nos ayuda significativamente para el desarrollo de técnicas de memoria que ayuden a la prevención del Alzheimer. Por ejemplo trabajamos la atención como base para una buena retención de la información que se desarrolla en el museo con el programa experimental. El Arte como medio para crear nuevos ambientes de aprendizaje, este cambio de contexto ayudará a la nueva visión educativa. Se realizan salidas a museos, visitas guiadas a centros culturales o exposiciones de arte después de una sesión en el aula a cerca de lo que se va a visualizar. Así, por ejemplo, el museo Whitney a través de sus "workshops" acerca el museo a los diferentes niveles educativos y franjas de edad especialmente en grupos de mayores ofreciendo diferentes dinámicas grupales. Adaptación de materiales a los colectivos que llegan con nuevas expectativas al museo. Según se está realizando en el MoMA o en MALBA, es necesario crear un equipo de trabajo para la coordinación educativa de grupos con necesidades especiales, en este caso, las personas con Alzheimer o personas mayores que desean prevenir la enfermedad. En este sentido queremos hacer patente la importancia de una estructuración clara, recogida tras el análisis del MoMA, MET y el Whitney como ejemplos a seguir en materia de educación no formal dentro del ámbito museal con personas mayores. El modelo del Museo Metropolitano de Nueva York es un ejemplo a seguir por la sensibilización reflejada en todos los programas didácticos que ofrecen al visitante con necesidades educativas especiales. Podemos

3 Para ampliar información sobre programas referentes consultar la tesis doctoral (Olalla, 2010: 210).

decir que en el museo de BBAA hemos conseguido las condiciones óptimas para interiorizar conocimientos relativos al arte trabajando los procesos cognitivos y consiguiendo unos resultados de participación del 95%. Las obras seleccionadas han cumplido los objetivos marcados de integración creando un espacio de reflexión como elemento unificador del grupo de mayores.

3. Conclusiones: programas de investigación trabajando el Arte y la Memoria como nueva vía en la situación actual.

Revisando las argumentaciones planteadas a lo largo de las intervenciones realizadas durante el 2011 y 2012 podemos afirmar que hemos encontrado unas herramientas didácticas adecuadas para la enseñanza del arte contemporáneo capaces de implicar a nuestros mayores en conseguir una mejor calidad de vida en la época actual. Según lo estudiado a través del marco experimental⁴ tenemos pautas efectivas que esclarecen un buen desarrollo en la práctica con colectivos de mayores, dentro del Módulo de Arte y Memoria (MAM). *Las experiencias artísticas sirven de vehículo para articular y canalizar nuestros sentimientos e ideas.* A través de un aprendizaje significativo, se ponen en marcha nuestros sentidos para interpretar los diferentes estímulos y conocimientos que llegan del exterior. En general, la valoración del Módulo de Arte y Memoria es muy positiva ya que un 61% juzga como fundamental el trabajo que se realiza en este módulo.

Durante las sesiones se observa esa sensación de bienestar que experimentan los alumnos a través de los registros observacionales, y cuando esta sensación se refleja en datos, es la corroboración final de este pensamiento ya que el 80% quieren volver a realizar el programa. Este dato está reforzado por los resultados de las valoraciones recogidas a través de los registros de observación, análisis fotográfico y videográfico como instrumentos cualitativos utilizados en nuestra investigación. Ya que existe una vinculación directa de la estimulación de los procesos cognitivos a través del arte con un 10% de mejoría de los alumnos que realizaron el MAM con respecto a los alumnos que sólo realizaron el Taller de Memoria en el caso de la investigación del museo de BBAA de Bilbao. El Módulo de Arte y Memoria es un *excelente forjador de creatividad cultural basado en la identidad personal de cada uno.* Destacamos que el 75% de los alumnos puntúan favorablemente estas acciones socioeducativas para la estimulación cognitiva.

La asistencia con regularidad a estos programas va a proporcionar una mayor integración social y un aumento de la solidaridad con los iguales, porque participar es tomar parte en algo, dando parte de nosotros y recibiendo parte de los otros. El

⁴ Ampliar información en Tesis Doctoral Olalla, R. (2010: 291).

65% de los alumnos estima que ha alcanzado con creces sus expectativas frente al curso mejorando la relación con personas de su entorno cercano. De la interpretación de las observaciones recogidas, podemos concluir una serie de cuestiones relativas a los logros del aprendizaje:

Las imágenes son estímulos externos que ayudan a relacionar los conocimientos previos del alumno con la adquisición de otros nuevos a través de las vivencias y emociones surgidas a lo largo del MAM.

Existe un nivel alto de implicación por parte de los alumnos en el trabajo de la secuencia procedimental interviniendo en la interpretación de las imágenes seleccionadas. Esto supone que las reconocen, comprenden y, en ocasiones, valoran, y que el aumento de esta valoración pasa únicamente por la toma de conciencia de las actitudes que ellos mismos comportan.

Una vez se ha tomado conciencia de las actitudes de significación que ellos adoptan, se amplía el campo de actuación hacia pensamientos globales y generalizados.

La posibilidad de interactuar y explicar por ellos mismos el significado de las obras artísticas seleccionadas ayuda significativamente en la estimulación de los procesos cognitivos.

Dentro del marco experimental, nuestra labor era valorar si lo que se hace, se realiza correctamente, si el alumnado está satisfecho con lo se hace y, además, si la nueva práctica relacionada con el arte y la memoria ayudan significativamente a conseguir un progreso y no un estancamiento de los procesos cognitivos sin encarecer las propuestas sociales que se organizan a los distintos niveles institucionales.

La intervención con material significativo, optar por técnicas de aprendizaje adaptadas a la edad del colectivo, la utilización de personal especializado y sensibilizado con el objetivo del grupo, ha ayudado a conseguir unos resultados beneficiosos para todos los alumnos y en concreto a los 30 alumnos del grupo experimental que realizaron el MAM en el museo de BBAA de Bilbao. Es necesario seguir potenciando y activando nuevos centros para la estimulación cognitiva a través de *dinámicas grupales* que trabajen la memoria a través del Arte Contemporáneo y viendo estas iniciativas como una inversión en época de crisis. Con estas intervenciones potenciamos actividades culturales y creativas que ayudan a subir la autoestima y la autorrealización personal de cada alumno para indagar en sus múltiples capacidades, desde la intelectual, sensorial, cultural, social, hasta su naturaleza política y/o económica, dentro de un espacio y un tiempo sabiendo que tratamos con personas mayores.

El nivel de *adecuación de las actividades realizadas* dentro del Módulo de Arte y Memoria tiene unos niveles elevados de idoneidad. Un 70% consideran adecuada la

programación de las sesiones y el resto creen positivas las tareas realizadas durante el MAM (30%). Como se evalúa en las respuestas de los alumnos seleccionados para el MAM realmente les interesa aprender lo que se lleva a cabo (73%); ponen un gran interés en todas las actividades propuestas e intentan colaborar todo lo posible aportando nuevas ideas (14%). Destacamos que la participación y la implicación en la tarea pedagógica ayuda esencialmente al trabajo de la memoria estimulando los procesos asociados al conocimiento. Respecto a los enunciados elaborados para la evaluación del MAM se observa un porcentaje del 80% que está muy motivado para la realización de las prácticas artísticas relacionadas para la estimulación de la memoria cotidiana. De esta manera en el marco de las dieciocho sesiones realizadas en el MAM se establecieron unas actitudes de: confianza, intercambios verbales, espontaneidad, diálogo abierto, etc. Todo ello ha permitido generar, en la situación actual de crisis, un nuevo espacio para las oportunidades de cambio y readaptación. Este módulo (MAM) es un programa general adaptado a las características de las diferentes instituciones donde se forma un espacio de valoración, reflexión, refuerzo sobre las relaciones entre compañeros, verbalización de las situaciones cotidianas de vida relacionadas con aspectos artísticos, de debate, implicación en la estimulación de procesos cognitivos, comprensión de los lenguajes artísticos y la sensibilidad por los procesos que engloban el arte en todas sus vertientes y la memoria cotidiana. Estos programas nos han aportado datos fundamentales para nuestro registro de observación y experimentación:

El arte, en todas sus vertientes, es un medio expresivo que ayuda a mejorar la memoria con mejores resultados cuando el programa se ha aplicado dentro de los espacios artísticos. Durante el programa se ha comprobado que los alumnos aprecian el arte dentro de un todo asociado a sus vidas, como parte de su propia realidad.

Los conceptos del MAM son generadores de la reestructuración cognitiva, ayudando a la confianza del alumno en la interpretación del medio artístico y el aprendizaje sobre conceptos nuevos. Reflexiones surgidas en el proceso de investigación parten de la sensibilización con el colectivo de mayores unida a la nueva ley de dependencia. Nos gustaría finalizar con una cita recogida de la obra de Maxine Greene *Liberar la imaginación: Ensayos sobre educación, arte y cambio social* que ejemplifica lo que al fin y al cabo se pretende fomentar en las aulas de educación no formal analizadas:

“Cuando ofrecen a sus alumnos la oportunidad de experimentar el arte y la narración, los profesores pueden continuar buscando puntos de conexión entre sus historias personales y las de aquéllos y aquéllas a quienes enseñan. Pueden incitar a sus estudiantes a transmutar imaginativamente algunos de sus relatos y transmitirlos

a través de medios que pueden ser compartidos, de modo que [...] puedan empezar a mirar y a moverse juntos en un espacio en continua expansión dentro de su pequeño mundo” (2005: 72).

Dejaremos abierta una puerta a unas técnicas básicas para el diseño y evaluación de nuevas intervenciones socioeducativas y al trabajo de dinámicas de grupo, teniendo como esperanza que la adaptación e integración de nuevos colectivos ayuden a la formación de personalidades, la pertenencia a un grupo y se trabaje la identidad en el propio espacio artístico apostando por el bien común de toda la sociedad como ente por excelencia.

Referencias

- Arnal, J. y otros. (1995). *Técnicas de investigación en ciencias sociales*. Madrid: Dykinson.
- Arnal, J., Rincón, D. y Latorre, A. (1994). *Investigación educativa. Fundamentos y metodología*. Barcelona: Labor.
- Asensio, M. Y pol, E. (2002). *Nuevos escenarios en educación. Aprendizaje informal sobre el patrimonio, los museos y la ciudad*. Buenos Aires. Aique.
- Calaf, R., Fontal, O. y Valle, R. E. (coords.). (2007). *Museos de Arte y Educación. Construir Patrimonios desde la Diversidad*. Gijón: Trea.
- Fontal, O. (2003). *La educación patrimonial. Teoría y práctica en el aula, el museo e Internet*. Gijón: Trea.
- Fontal, O. (2007). *¿Se están generando nuevas identidades? Del museo contenedor al museo patrimonial*. En Calaf, R., Fontal, O. y Valle, R. E. (coords.). *Museos de arte y Educación. Construir patrimonios desde la diversidad*. Gijón: Trea. Pp. 27-52.
- Mozaz, M.J. (1991). *Test Conductual de Memoria Rivermead*. Thames Valley Test Company. Madrid: TEA.
- Olalla, R. (2010): *“Arte y Memoria: estudio cuasi-experimental con colectivos de Tercera Edad”*. Tesis Doctoral inédita. Universidad de Valladolid, Valladolid.
- Villa, A. (1996). *Evaluación de experiencias y tendencias en la formación del profesorado*. Bilbao: Instituto de Ciencias de la Educación, Universidad de Deusto.
- Yesavage, J. (1990). *Tecniques for cognitive training of memory in aged-associates memory onpairment*. En Hayflick, L., Barcía, D. y Miquel, J. (Eds.). *Aspectos actuales del envejecimiento normal y patológico*. Madrid: Arán.