

## CONTRIBUCIÓN AL CONOCIMIENTO DE LOS CONIOCARPALES (LÍQUENES) DE CATALUÑA

Néstor-L. Hladun \*

### RESUMEN

Los Coniocarpales son un grupo de líquenes poco conocidos hasta ahora en nuestro país. Se aportan citas propias y bibliográficas de especies tales como: **Calicium salicinum**, **C. trabinellum**, **Chaenotheca chrysocephala**, **Ch. furfuracea** (= **Coniocybe furfuracea**), **Ch. xyloxena**, **Cyphelium marcianum** y **Mycocalicium subtile**.

### RÉSUMÉ

Contribution à la connaissance des Coniocarpales (Lichens) de Catalogne.

Les coniocarpales sont des lichens peu connus jusqu'ici dans notre pays. Comme contribution à leur connaissance, nous rapportons 11 trouvailles correspondant à 7 espèces parmi lesquelles: **Calicium salicinum**, **C. trabinellum**, **Chaenotheca chrysocephala** ... Nous y ajoutons les données préexistantes trouvées dans la bibliographie.

Al realizar un estudio sobre la madera en descomposición en los bosques del Moixeró (ALVARO & HLADUN, 1983) recolectamos algunos ejemplares de Coniocarpales. Su estudio nos llevó a constatar lo poco citados que se encontraban en la bibliografía liquenológica española los líquenes de este grupo. Este hecho nos condujo a interesarnos por el tema. Consecuencia de ello es esta recopilación de los conocimientos que poseemos hasta estos momentos sobre estos líquenes en Cataluña. Las citas bibliográficas de los autores antiguos no han sido confirmadas con el estudio de los pliegos de herbario.

Hemos de agradecer al Prof. Tibell (Upssala), la amabilidad que ha tenido de revisar nuestras determinaciones y al Servicio de Microscopía Electrónica de la Universidad de Barcelona, las facilidades que nos ha dado para las observaciones realizadas con el S.E.M.

El catálogo florístico actual de los Coniocarpales en Cataluña consta de 13 táxones, de los cuales 7 han sido recolectados y estudiados directamente por nosotros. Las muestras se conservan en BCC - Lichenotheca.

\* Departamento de Botánica, Facultad de biología, Universidad de Barcelona, Diagonal, 645. Barcelona-28.

**Calicium abietinum** Pers. (= *C. curtum* Turn. & Borr.)

LLENAS (1910): «Vive sobre la corteza de varios árboles. Robles en Ribas, pinos y abetos en Campeyas y distintos árboles en los bosques del Monasterio de Poblet».

**Calicium quercinum** Pers.

LLENAS (1910): «Sobre corteza de *Quercus* y madera. Espluga de Francolí, Sant Llorenç».

**Calicium salicinum** Pers.

En el leño de tocones de pinos y abetos en los bosques del Moixeró: Coll de Trapa (1800 m, DG08), Torrent de Moixeró (1500 m, DG08).

**Calicium trabinellum** Ach.

En el leño de tocones de pinos en los bosques del Moixeró: Coll de Trapa (1800 m, DG08), Torrent de Moixeró (1500 m, DG08). Esta especie la habíamos confundido anteriormente (ALVARO & HLADUN, 1983) con *Calicium adpersum* Pers.

**Calicium viride** Pers. (= *C. hyperellum* (Ach.) Ach.)

LLENAS (1910): «En la corteza de las encinas, Montanya dels Angels (Girona)».

**Chaenotheca chrysocephala** (Ach.) Th. Fr.

En la corteza de *Pinus sylvestris*, en los bosques del Moixeró: Torrent de Moixeró (1500 m, DG08).

**Chaenotheca furfuracea** (L.) Tibell (= *Coniocybe furfuracea* (L.) Ach.)

En la parte baja de troncos y ramas en la zona que mira al suelo, en el Montseny: Coll Formic (1200 m, DG42) y en los bosques del Moixeró: Torrent de Moixeró (1500 m, DG08). GOMEZ & HLADUN (1981): Artiga de Lin (Vall d'Aran).

**Chaenotheca trichialis** (Ach.) Th. Fr.

LLENAS (1910): «En la corteza de los pinos y abetos, Berga».

**Chaenotheca xyloxena** Nád. v.

En el leño de tocones de pinos en los bosques del Moixeró: Coll de Trapa (1800 m, DG08), Torrent de Moixeró (1500 m, DG08).

**Cyphelium marcianum** B. de Lesd.

Parasita los talos de *Pertusaria pseudocorallina*. Barranc de l'Argentada (Prades, Tarragona, 900 m, CF37). WIRTH & LLIMONA (1975): Port de la Selva (Girona). HLADUN (1981): Can Penyacanes (Montseny).

**Mycocalicium subtile** (Pers.) Szat.

Sobre el leño de un tronco caído de roble en Vidrà (Girona, 1100 m, DG46).

**Sphaerophorus globosus** (Huds.) Vain (= *S. coralloides* Pers.)

COLMEIRO (1889) recoge la cita de Villiers del Vall d'Aran.

**Sphaerophorus fragilis** (L.) Pers.

LLENAS (1910): «En las rocas de Caran-sá, Nuria, Camprodón, Cadí».

## BIBLIOGRAFIA

- ALVARO, I. & HLADUN, N.L. (1983).—Observaciones sobre la colonización briológica-liquénica de la madera en descomposición en los bosques del Moixeró (Cataluña). *Coll. Bot.* 14: 19-25. Barcelona.
- COLMEIRO, M. 1889.—*Enumeración y revisión de las plantas de la Península hispano-lusitana e islas Baleares*. Tomo V. (Lichenes 758-875). Madrid.
- GÓMEZ, A. & HLADUN, N.L. 1981.—Datos para la flora liquénica de Catalunya: epífitos de *Fagus sylvatica* L. *Bull. Inst. Cat. Hist. Nat.* 46 (Sec. Bot., 4): 25-49. Barcelona.
- LLENAS FERNÁNDEZ, M. 1910.—Ensaig d'una flora liquénica de Catalunya. *Bull. Inst. Cat. Hist. Nat.* 2.ª época 6 (1-6): 1-39. Barcelona.
- POELT, J. & VÉZDA, A. 1981.—*Bestimmungsschlüssel europäischer Flechten*. Ergänzungsheft II. 390 págs. Cramer. Vaduz.
- TIBELL, L. 1975.—The Caliciales of Boreal North America. *Symb. Bot. Ups.* 21 (2) 1-28. Upsala.
- TIBELL, L. 1980.—The Lichen Genus *Chaenotheca* in the Northern Hemisphere. *Symb. Bot. Ups.* 23 (1): 1-65. Upsala.
- WIRTH, V. & LLIMONA, X. 1975.—Das *Pertusarietum rupicolae* un nova eine silikatflechten-gesellschaft im mittelmerraun, mit bemerkungen zur taxonomie des *Pertusaria pseudocorallina*-formenkreiss. *Herzogia* 3:335-346. Cramer. Lehre.

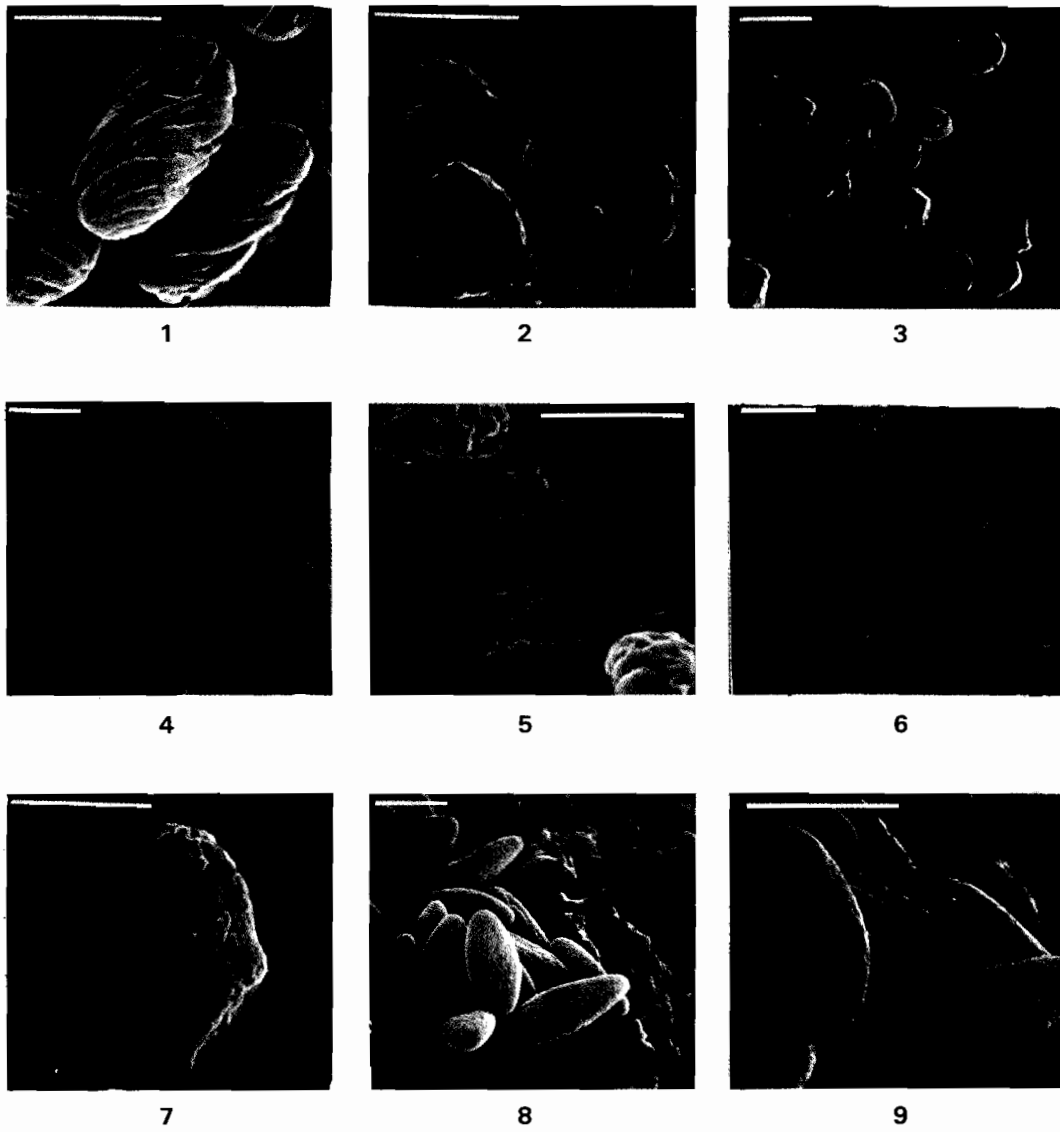


FIGURA 1.-Fotografías de esporas de Caliciales al microscopio electrónico de barrido. 1 *Calicium salicinum*, 2 *Calicium trabinellum*, 3 *Chaenotheca chrysocephala*, 4 y 5 *Chaenotheca furfuracea*, 6 *Chaenotheca xyloxena*, 7 *Cyphelium marcianum*, 8 y 9 *Mycocalicium subtile*. La escala representa en todas las imágenes 5  $\mu$ m.