

# MONEDAS DE CECAS FENICIAS Y LIBIOFENICIAS PROCEDENTES DE SUEL (FUENGIROLA, MÁLAGA)

Juan Ramón GARCÍA CARRETERO\*

Juan Antonio MARTÍN RUIZ\*\*

Marcelino CARCEDO ROZADA\*\*\*

Fecha de recepción: 14/10/2019

Fecha de aceptación: 03/12/2019

## Resumen

Con la intención de ampliar el volumen de amonedaciones procedentes de la antigua ciudad de Suel (Fuengirola, Málaga), publicamos un total de 40 ejemplares de bronce inéditos conservados en varias colecciones privadas. Todos ellos fueron emitidos por distintas cecas instaladas en las antiguas colonias fenicias o bien en las denominadas libiofenicias, los cuales amplían el escaso volumen de numerario conocido hasta el momento en este lugar. En consecuencia, a las ya publicadas de Malaca se suman otras acuñadas en las cecas de Abdera, Carteia, Gadir, Seks, Lascuta, Mqm Sms y Tamuda, con una cronología que abarca desde el siglo III a. C. hasta las primeras décadas del siglo I d. C., de forma que predominan las emitidas por ciudades situadas en la vertiente septentrional del Círculo del Estrecho.

PALABRAS CLAVE: monedas, cecas, fenicias, libiofenicias, Suel

## Abstract

In order to expand the number of coin findings attested up to now within the ancient city of Suel (Fuengirola, Málaga), we publish a set of 40 unpublished bronze coins preserved in several private collections. All of them were issued by different mints settled in the ancient Phoenician or in the so-called Libyan-Phoenician colonies. Consequently, to those which had already been published from Malaca, we now add others coined in the mints of Abdera, Carteia, Gadir, Seks, Lascuta, Mqm Sms and Tamuda, thus predominating those issued by mints located on the northern shore of the Circle of the Straits of Gibraltar. They can be dated from the third century BC to the first decades of the first century AD.

KEYWORDS: coins, mints, Phoenician, Libyan-Phoenician, Suel

## 1. Introducción

La escasez de investigaciones ha dificultado nuestro conocimiento acerca del pasado de un enclave tan destacado en la navegación por el Estrecho de Gibraltar a lo largo de la Antigüedad como es Suel, enclave que cabe situar en el actual cerro del Castillo de Fuengirola (Málaga). Este hecho se torna más acuciante si cabe en lo referente a las amonedaciones usadas por los antiguos suelitanos en sus actividades cotidianas, puesto que apenas se habían dado a conocer unos cuantos ejemplares pertenecientes a diversas épocas, y a las que recientemente hemos podido sumar varias decenas de monedas que fueron acuñadas en la ceca de la cercana ciudad de Malaca hasta alcanzar los 66 numismas<sup>1</sup>.

<sup>1</sup> CARCEDO ROZADA – GARCÍA CARRETERO – MARTÍN RUIZ, 2020: 2-15.

Por ello consideramos de interés la publicación de nuevos materiales monetarios conservados en colecciones privadas que vienen a incrementar la escasa información disponible por ahora respecto a este tema, para lo que dedicamos estas páginas al examen de una serie de monedas inéditas halladas en este yacimiento y que fueron emitidas por las antiguas colonias fenicias situadas en ambas vertientes del denominado Círculo del Estrecho, así como alguna de las calificadas por la historiografía sobre el tema como libiofenicias en su vertiente septentrional.

Como decimos, y sin contar algunas monedas malacitanas ya incluidas en el estudio de las piezas de esta urbe, hasta el momento solamente se habían dado a conocer un ejemplar cuyo deficiente estado de conservación dificultaba discernir si había sido acuñado en Gadir o Seks, así como un as romano republicano de bronce y un semis de Carteia perteneciente a su 6ª emisión, serie B, que ha sido datado en el 105 a. C., amén de unas pocas monedas romanas que podemos adscribir a distintos siglos del Alto y el Bajo Imperio<sup>2</sup>.

Así pues, dichos numismas no solo incrementan el volumen de piezas conocidas hasta ahora en este yacimiento, sino que también sirven para ampliar el abanico de talleres monetarios documentados que abastecieron a esta urbe que, como es bien sabido, careció siempre de ceca propia. Ello nos faculta también para que podamos comenzar a intuir algunos rasgos de la circulación monetaria suelitana a lo largo de estos siglos.

## 2. El material numismático

El material numismático que presentamos incluye un total de 41 ejemplares de los que solamente uno había sido publicado con anterioridad según hemos podido ver, todos ellos conservados en colecciones privadas, si bien también incluiremos posteriormente otras 66 monedas de la ceca de Malaca ya publicadas que nos permitirán tener una visión más exacta de este tipo de hallazgos, así como otras piezas romanas conocidas.

Por desgracia, y como suele ser bastante habitual en los estudios numismáticos, la totalidad de las monedas que damos a conocer junto con las restantes procedentes de este lugar son fruto de descubrimientos fortuitos, por lo que carecen de un contexto arqueológico con el que vincularlos, aun cuando creemos que ello no es obstáculo para que nos permitan ampliar nuestra reducida información sobre el uso de estas monedas por parte de los habitantes de este lugar.

A continuación abordaremos el examen del monetario en función de las diferentes cecas constatadas, para más adelante detenernos en las principales características que ofrece el proceso de monetización en este lugar, así como las implicaciones de orden cronológico que conlleva.

### 2.1. La ceca de Abdera

De las tres series que desde finales del siglo II o inicios del siglo I a. C. emite esta ciudad, con un período de inactividad en las últimas décadas de esta última centuria que perdura hasta época alto imperial<sup>3</sup>, contamos únicamente con un as encuadrado en

---

\* Instituto de Estudios de Ronda y la Serranía. E-mail: *carretero64@gmail.com*

\*\* Universidad Internacional de Valencia. E-mail: *juanantonio.martinr@campusviu.es*

\*\*\* Instituto de Estudios de Ronda y la Serranía. E-mail: *marcelinocarcedo@hotmail.com*

<sup>2</sup> RODRÍGUEZ OLIVA, 1981: 64-65; RUIZ LÓPEZ, 2011: 303.

<sup>3</sup> RUIZ LÓPEZ, 2010: 59; ALFARO ASINS, 2004: 50.

este último periodo y perteneciente a su tercera y última emisión -núm. 1-. Fue acuñado durante el reinado de Tiberio, entre el 17 y el 34 d. C., quizás en los primeros años de su mandato<sup>4</sup>, y en el mismo, pobremente conservado, se incluiría una iconografía plenamente romana en la que apenas se aprecian su busto laureado y las leyendas latinas TI CAESAR DIVI AVG F AVGVSTVS en anverso y ABDERA que aparece en el reverso entre las columnas del templo, siendo dos de ellas atúnes, y esta última leyenda 'BDRT pero en neopúnico en su frontón<sup>5</sup>. Responde a un patrón augusteo de 10/11 g, en el que estas piezas tienen un peso medio de unos 10,13 g<sup>6</sup>, cercano pues al que ofrece este ejemplar con 10,23 g.

## 2.2. La ceca de Carteia

Hasta el momento se han documentado 26 monedas de esta ceca -núms. 2 a 27-, de las que solamente se había publicado una con anterioridad -núm. 2-. De las 30 emisiones realizadas por esta ciudad en sus cuatro períodos establecidos<sup>7</sup>, tenemos documentadas la 6, 18, 22, 24, 26, 29 y 30. No obstante, en cuatro ocasiones no ha sido posible establecer su tipología con precisión habida cuenta su mal estado de conservación. Así, en lo concerniente a la pieza núm. 3 cabe incluirla entre las emisiones 6, 7, 8 ó 9, en tantos las números 4 a 6 presentan aun mayor dificultad por cuanto podrían corresponder a las emisiones 5, 7, 8, 9 10, 12, 13 ó 15. De ellas sin duda alguna las más abundantes son las de la emisión 29 con 12 ejemplares, seguida ya a bastante distancia por las restantes como podemos apreciar en el gráfico siguiente (Fig. 1). Respecto a los valores documentados hemos de constatar un predominio de los semises con 22 ejemplares sobre los cuadrantes con solo 8.

El módulo de estos semises oscila entre los 20 y los 25 mm, y el de los cuadrantes entre 18 a 20 mm. Así mismo, puede señalarse que el grosor de ambos valores es muy parecido pues no sobrepasan los 2-3 mm; las posiciones de los cuños en lo referente a los primeros es 2, 6, 7, 11 y 12 h, y en los segundos 3, 5, 6 y 12 h. Finalmente, y en relación a sus pesos, podemos decir que el peso medio de los semises es de 6,74 g, con la salvedad de que no se conoce el peso del único ejemplar publicado con anterioridad, y el de los cuadrantes de 3,82 g.

En cuanto a los motivos iconográficos y leyendas que muestran podemos indicar que sus anversos incluyen imágenes de Saturno, Neptuno o Júpiter, una cabeza torreada y las leyendas III VIR TER, CARTEIA EX DD, CARTEIA Y GERMANICO ET DRVSO. Por su parte, en los reversos encontramos un delfín con amorcillo, proa de nave, Neptuno y un timón, con leyendas CARTEIA C CVRMAN, C VIB AID KARTEIA, CARTEIA C CMINI Q F, C MAIVS CP POLLIO IIII VIR, IIII VIR EX DD, DD y CAESARIBVS III VIR CAR.

En varias de estas monedas se grabaron los nombres de algunos magistrados monetales como C. Curmanus, cuestor en el año 105 a. C. como refleja la núm. 2, quien alcanzó el cargo de magistrado en el 80 a. C. y del que, dado su nombre, se ha sugerido que pudo descender de alguna familia fenicia o cartaginesa<sup>8</sup>. Otro es C. Maius -núm. 11-, el cual fue nombrado cuatroviro en el 35 a. C. y cuya ascendencia parece ser

<sup>4</sup> VIVES Y ESCUDERO, 1924: 12; GUADÁN, 1980: 125; ALFARO ASÍNS, 1996: 42; CALLEGARIN, 1999: 326 y 328.

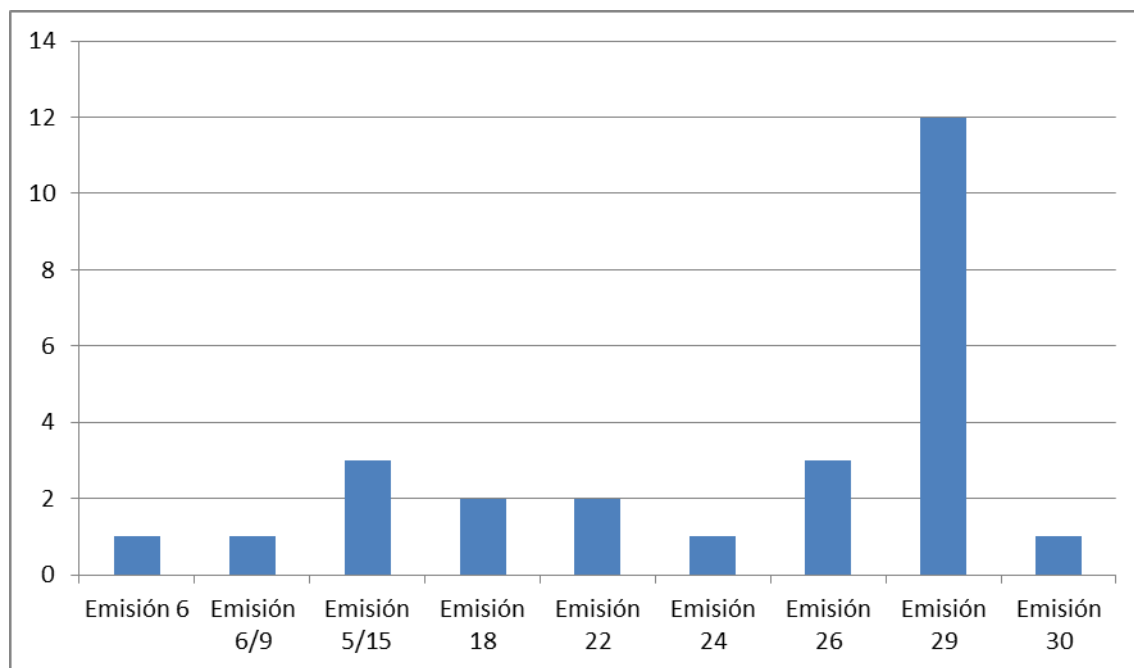
<sup>5</sup> ALFARO ASÍNS, 1986a: 31.

<sup>6</sup> ALFARO ASÍNS, 1996: 27.

<sup>7</sup> CHAVES TRISTÁN, 1979: 115-159.

<sup>8</sup> PADILLA MONGE, 2011: 251.

romana, por más señas osca<sup>9</sup>. Igualmente podemos hacer mención a Caius Vibius, edil en el año 65 a. C. según reflejan las piezas núms. 7 y 8, cuatroviro junto con Caius Minius por vez primera una década más tarde y de nuevo en el 50 a. C., considerado como descendiente de una familia osca asentada en Carteia<sup>10</sup>, al igual que C. Minius quien debió ser un personaje ilustre de la ciudad<sup>11</sup> (núms. 9 y 10). Incluso se ha sugerido que algunos de estos individuos, como C. Vibio y sobre todo C. Minio, habrían pertenecido al bando de los partidarios de Pompeyo<sup>12</sup>.



**Figura 1.** Cuadro de distribución de las emisiones de Carteia halladas en Suel.

Estas monedas eran acuñadas formando un cordón del que se recortaban las piezas una a una, por lo que no resulta nada extraño que en algunas de ellas quede todavía un pequeño saliente o reborde, aunque a partir de mediados del siglo I a. C. estos artesanos mejoraron su técnica y apenas se encuentran ya<sup>13</sup>. Justamente en dos de estas monedas (núms. 21 y 25) se advierten los resaltes laterales de su acuñación en ristras, del mismo modo que ha podido constatarse en los descubrimientos efectuados en el taller localizado en el interior de la casamata núm. 2 de la muralla que protegía la urbe<sup>14</sup>.

En un primer momento los inicios de su acuñación se situaron con bastantes dudas hacia el 45 a. C.<sup>15</sup>, para más tarde admitirse todo el siglo I a. C.<sup>16</sup>, si bien hoy queda fuera de duda que debe retrasarse hasta los últimos años del siglo II a. C., aproximadamente hacia el 130 a. C.<sup>17</sup> aunque algunos autores recuerdan que la datación

<sup>9</sup> HERNÁNDEZ FERNÁNDEZ, 1994: 95-86; PADILLA MONGE, 2011: 253-254.

<sup>10</sup> HERNÁNDEZ FERNÁNDEZ, 1994: 104-105; PADILLA MONGE, 2011: 259-260.

<sup>11</sup> HERNÁNDEZ FERNÁNDEZ, 1994: 96-97; PADILLA MONGE, 2011: 255.

<sup>12</sup> AMELA VALDERDE, 2014. 105-106.

<sup>13</sup> CHAVES TRISTÁN, 1979: 53-54.

<sup>14</sup> ARÉVALO GONZÁLEZ – BLÁNQUEZ PÉREZ – ROLDÁN GÓMEZ, 2016: 898.

<sup>15</sup> GIL FARRÉS, 1966: 330-331.

<sup>16</sup> GUADÁN, 1980: 248-249.

<sup>17</sup> CHAVES TRISTÁN, 1979: 93.

de las diversas emisiones no es del todo segura<sup>18</sup>. En nuestro caso estos numismas no llegarán a Suel hasta las acuñaciones realizadas en el año 105 a. C., para incrementarse a lo largo del siglo I a. C., sobre todo en su segunda mitad, y alcanzar su punto álgido en la primera década del siglo I d. C. para a partir de la siguiente decaer bruscamente y finalizar en el 15 d. C.

## 2.2. La ceca de Gadir

De esta importante ceca cuyas emisiones se han dividido en siete series con numerosas subdivisiones<sup>19</sup> que otros reducen a cuatro<sup>20</sup>, proceden siete piezas. Algunas de estas monedas, como sucede con las núms. 28 y 29, semis y as en concreto del tipo I.1, pueden considerarse como las piezas más antiguas halladas hasta el momento en Suel, puesto que se situarían temporalmente entre los años 300 y 237 a. C.<sup>21</sup>. Por su parte, la núm. 30 sería un as del período III.1, la 31 un semis del III.2 y la 32 podría considerarse también como un as, esta vez de la serie VIB2 al pesar 4,17 g, por lo que encaja bastante bien en los valores métricos estimados para dicha serie<sup>22</sup> que se dataría a principios del siglo II a. C.<sup>23</sup>. La misma fecha que cabría asignar a la núm. 33 que consideramos un semis de la serie VIA1<sup>24</sup>.

Así mismo, es probable que la núm. 34 pertenezca también al mismo tipo que la anterior, aunque su deficiente estado de conservación dificulta asegurarlo. En términos generales esta ciudad emite monetario desde inicios del siglo III a. C. hasta el mandato del emperador Tiberio<sup>25</sup>, si bien en lo concerniente al yacimiento que ahora nos ocupa éstas se sitúan temporalmente entre los siglos III-II a. C., sin que aparezcan a partir de entonces, aun cuando no podemos descartar por completo que esta circunstancia responde a carencias en el registro disponible. En sus anversos vemos a Melqart, tanto de lado como frontalmente, y en sus reversos atunes acompañados de símbolos astrales (crescente lunar, glóbulos...) y la leyenda 'GDR.

## 2.3. La ceca de Lascuta

Esta mal conocida ceca libiofenicia cuya ubicación exacta todavía es motivo de discusión realiza las tres o cuatro emisiones llevadas a cabo a lo largo de su vida monetaria en el siglo II a. C.<sup>26</sup>, las cuales se prolongan hasta principios o mediados de la siguiente centuria<sup>27</sup>. Se conoce una sola moneda de su segunda emisión -caso de la núm. 39-, la cual puede situarse temporalmente en la segunda centuria a. C., y que en función de su peso, 7,04 g, podría considerarse como un semis, ya que encaja en el margen otorgado a estas piezas que oscila entre los 6,6 y 7,5 g<sup>28</sup>. Respecto a su leyenda, LSKWT, todavía sigue presentando divergencias según los autores pues si para algunos fue escrita en libiofenicio<sup>29</sup>, para otros su redacción se hizo en neopúnico<sup>30</sup>. En su

<sup>18</sup> AMELA VALVERDE, 2014: 94.

<sup>19</sup> ALFARO ASINS, 1988: 74-86.

<sup>20</sup> PONCE CORDONES, 1980: 36.

<sup>21</sup> ALFARO ASINS, 1994b: 68-69.

<sup>22</sup> ALFARO ASINS, 1994b: 114-115.

<sup>23</sup> TORRES, 2006: 43.

<sup>24</sup> ALFARO ASINS, 199b: 90; TORRES, 2006: 43.

<sup>25</sup> ALFARO ASÍNS, 1986c: 125 y 134; 1994b: 59.

<sup>26</sup> RUIZ LÓPEZ, 2010: 315-316.

<sup>27</sup> BELTRÁN, 1954: 17; RUIZ LÓPEZ, 2010: 314; GARCÍA BELLIDO, 2013: 311.

<sup>28</sup> ARÉVALO GONZÁLEZ, 2015: 479

<sup>29</sup> GOZALBES CRAVIOTO, 1990: 8.

anverso vemos a Melqart mientras que en el reverso muestra un elefante además de la leyenda comentada.

#### 2.4. La ceca de Mqm Sms

Respecto a esta única moneda -núm. 40- cabe indicar que se plantea el problema de establecer el lugar de su elaboración, ya que aun cuando tradicionalmente se ha venido defendiendo que podría relacionarse con un templo de Lixus<sup>31</sup>, en la actualidad se duda que fuesen hechas en dicho enclave<sup>32</sup>, habiéndose sugerido que podría estar en algún punto de la Tingitania meridional<sup>33</sup>, sin que falten las apuestas por ciudades concretas como podrían ser Volubilis<sup>34</sup> o Gilda<sup>35</sup>. En todo caso estas piezas, que en nuestro caso correspondería a un as en función de su peso -9,38 g-, presentan complicaciones en su datación que, no obstante, se sitúa entre las últimas décadas del siglo II y el I a. C.<sup>36</sup>. Su superficie presenta a Melqart de frente en anverso y estrella, espiga y uvas en el reverso, acompañados de la leyenda MQM SMS.

#### 2.5. La ceca de Seks

Sus producciones que muestran a Melqart con sus diversos atributos, y que se extienden desde las últimas décadas del siglo III hasta el I a. C.<sup>37</sup>, fueron catalogadas en un primer momento en 5 tipos<sup>38</sup>, para pocos años más tarde ampliarse a 6<sup>39</sup>, lo que no ha sido obstáculo para que posteriormente se procediera a incrementar su número hasta la quincena<sup>40</sup>. Son cuatro las piezas de esta ceca que han sido halladas, dos de ellas pertenecientes a la IV emisión de la tipología establecida por C. Alfaro<sup>41</sup> -núms. 35 y 36-, siendo ésta la más abundante de todas sus series si bien su deficiente estado de conservación impide establecer sus subtipos. Por su parte, J. Fernández considera que ambas deberían incluirse dentro de su tipo X2<sup>42</sup>. Respecto a las dos restantes -núms. 37 y 38- podemos señalar que pertenecerían a su acuñación del tipo V2 establecido por C. Alfaro<sup>43</sup>.

A pesar de los esfuerzos realizados todavía hallamos discrepancias entre los investigadores a la hora de leer parte de las leyendas de las monedas núms. 35 y 36, puesto que mientras que unos leen MP'L otros entienden que debe ser MB'L, lo que hace a algunos dudar incluso de cuál es la lectura correcta, siendo así que se ha llegado a sugerir que debe interpretarse como SWS TOBA o SWS GOXM<sup>44</sup>, leyenda a la que podemos sumar otras piezas en las que se grabó SKS. En todo caso se trata de un as que por su peso, 13,64 g, debe corresponder a las producciones del siglo II a. C., en tanto el

<sup>30</sup> CHAVES TRISTÁN, 2000: 115.

<sup>31</sup> ALEXANDROPOULOS, 1992: 248-249.

<sup>32</sup> CALLEGARIN - RIPOLLÉS, 2010: 151.

<sup>33</sup> GOZALBES CRAVIOTO, 1998: 213.

<sup>34</sup> ALEXANDROPOULOS, 1992: 250-251.

<sup>35</sup> CALLAGARIN - EL HARRIF, 2000: 30-31.

<sup>36</sup> ALEXANDROPOULOS, 1992: 252.

<sup>37</sup> RUIZ LÓPEZ, 2010: 129.

<sup>38</sup> ALFARO ASINS, 1983: 193-195.

<sup>39</sup> ALFARO ASINS, 1986b: 96-103; MORA SERRANO, 1993: 66-67.

<sup>40</sup> FERNÁNDEZ RUIZ, 1991: 306-311.

<sup>41</sup> ALFARO ASINS, 1986b: 79.

<sup>42</sup> FERNÁNDEZ RUIZ, 1991: 308.

<sup>43</sup> ALFARO ASINS, 1983: 195, 1986: 81.

<sup>44</sup> ALFARO ASINS, 1986b: 191-197; RUIZ FERNÁNDEZ, 1991: 303; MORA SERRANO, 1993: 66; GUADÁN, 1980: 33; ALFARO ASÍNS, 2004: 117 y 121; RUIZ LÓPEZ, 2011: 300.

otro con solamente 8,08 g encaja mejor en los parámetros de la siguiente centuria, en cuya primera mitad se sitúan los dos semises -núms. 37 y 38-<sup>45</sup>.

## 2.6. La ceca de Tamuda

También es conocida en este caso por la presencia de una única moneda de esta ceca norteafricana y que por su reducido peso cabe considerar como un cuadrante -núm. 41-. No obstante, todavía se discute quién es la figura representada en su anverso, pues aunque se acepte que es un monarca, no existe unanimidad al respecto por cuanto para unos se trataría de Bochus<sup>46</sup>, en tanto otros opinan que sería más conveniente considerar que corresponde a Bogud<sup>47</sup> y algunos más consideran que serían tanto Bogud antes del 38 a. C. como Bochus, pudiendo fecharse en todo caso en el siglo I a. C.<sup>48</sup>. Si en su anverso se grabó el rostro de un personaje que se considera debe ser un monarca con la leyenda TMT, en reverso se optó por espigas y un meandro.

## 3. Las amonedaciones halladas en Suel

A todas estas amonedaciones que damos ahora a conocer podemos sumar otros 66 ejemplares de la ceca de Malaca que incluyen la totalidad de las emisiones trabajadas en dicho taller, de las que 13 corresponden al Período I, otras 24 al siguiente y 26 más al III, junto con otras 3 de la última fase de esta urbe<sup>49</sup>. Estas vienen a representar el 59,46% del total de hallazgos efectuados hasta el momento, es decir, 111 monedas si incluimos también los ejemplares datados en el siglo I d. C. ya que algunas de las cecas que publicamos alcanzan dicha cronología. Le siguen en importancia las 26 monedas de Carteia que alcanzan el 23,42%, las 7 de Gadir (6,31%), las 4 de Seks (3,61%), una de Lascuta (0,90%), Mqm Sms (0,90%), Tamuda (0,90%) y Abdera (0,90%) -Fig. 2-, a las que sumaremos una de Gadir o Seks, un as romano republicano, junto con un as de Tiberio dedicado a Agripa y otro de Claudio<sup>50</sup>.

De las 111 monedas documentadas hemos podido establecer sus valores en 110 casos. En términos generales el valor más representado es el semis con 25 ejemplares, seguido de los cuadrantes con 9 y los ases con 7, aunque bien es cierto que si a todas ellas les sumamos las ya publicadas de Malaca junto con las romanas republicanas y alto imperiales conocidas, el panorama sufre ciertos cambios puesto que, como podemos comprobar en el gráfico siguiente (Fig. 3), si bien los semises siguen siendo los más abundantes con 40 piezas, son seguidos por los ases con 34, los cuadrantes con 28 y, por último, los sextantes con 8 numismas.

Estas emisiones venían a paliar la incapacidad de los romanos para abastecer a los nuevos territorios conquistados de moneda de bronce fraccionada<sup>51</sup>, pues se limitaban a proporcionar el numerario de plata en forma de denarios, monedas todavía no documentadas en Suel. En realidad, el abastecimiento lo proporcionan en su mayor parte dos cecas como son Malaca y Carteia, algo que solo cambiará a lo largo del siglo I d. C. cuando Roma asuma el monopolio en la acuñación de monedas acabando con las

<sup>45</sup> ALFARO ASINS, 2000: 81; 2004: 47-48.

<sup>46</sup> MATEU Y LLOPIS, 1946: 38.

<sup>47</sup> MAZAR, 1955: 178.

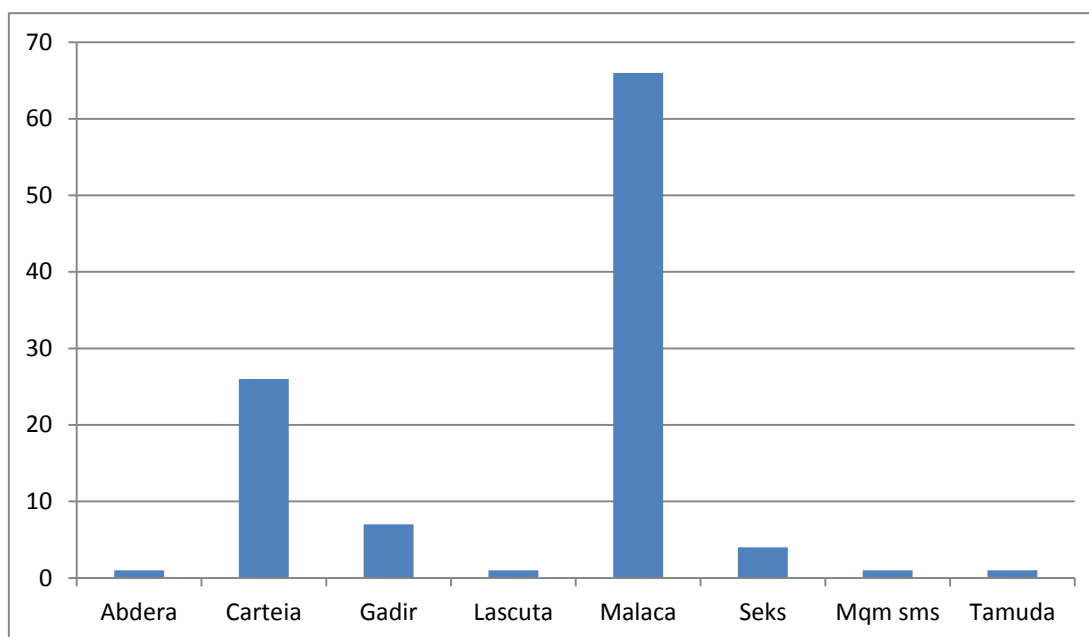
<sup>48</sup> GOZALBES CRAVIOTO, 2009: 272-273.

<sup>49</sup> CARCEDO ROZADA – GARCÍA CARRETERO – MARTÍN RUIZ, 2020: 4-15.

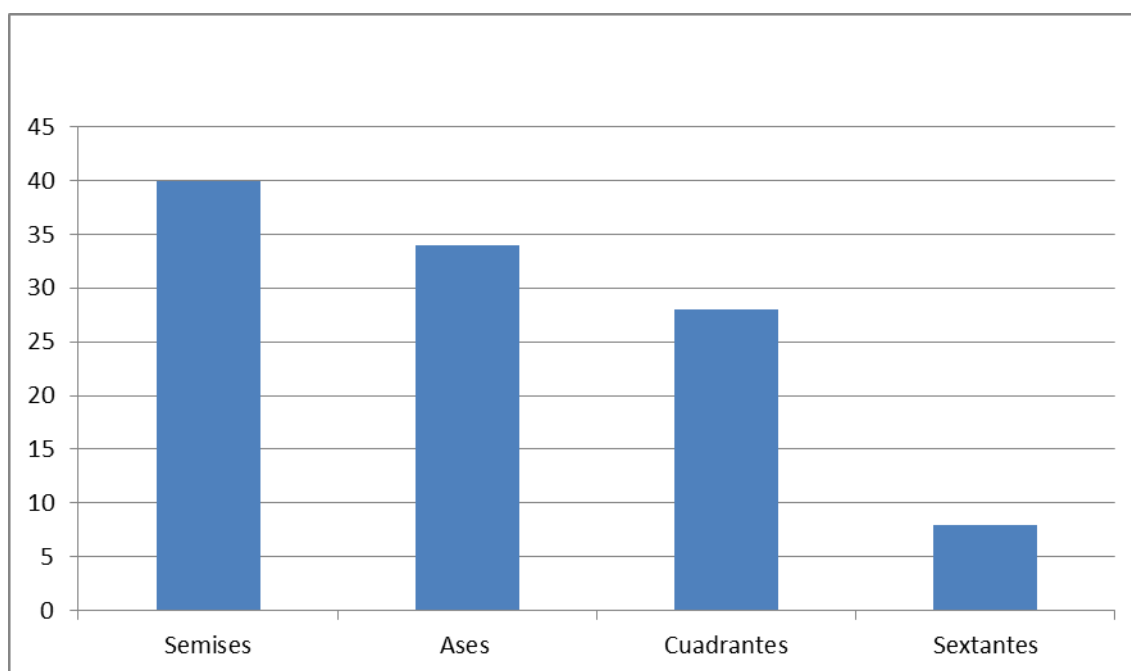
<sup>50</sup> RODRÍGUEZ OLIVA, 1981: 65-66.

<sup>51</sup> CHAVES TRISTÁN, 2000: 124; AMELA VALVERDE, 2014: 94.

amonedaciones locales, si bien apenas sabemos nada de esta fase en este enclave dada la escasez de hallazgos.



**Figura 2.** Gráfico de distribución de las cecas.



**Figura 3.** Gráfico de distribución de los diversos valores monetarios.

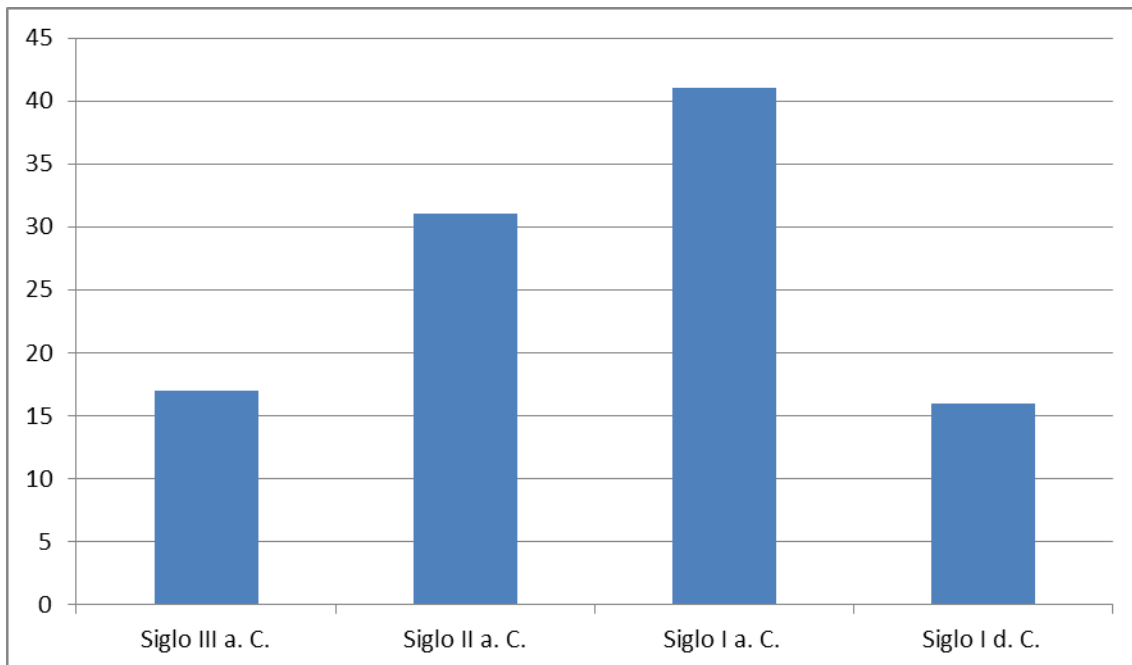
No deja de ser interesante resaltar el carácter costero que tienen ambas ciudades, y que no cabe descartar reflejen también unos lazos comerciales entre Suel-Malaca-Carteia que por el momento son mal conocidos. Esta misma circunstancia ha podido constatarse para el resto de la actual provincia malagueña, donde también las monedas de Carteia son las más abundantes tras las fabricadas en Malaca<sup>52</sup>. La investigación

<sup>52</sup> GOZALBES CRAVIOTO, 1995: 414.



sobre la circulación monetaria de Carteia, junto con otras hispánicas de la misma época, ha puesto de manifiesto la relación que existe con las vías de comunicación<sup>53</sup>. Ahora bien, aunque en el caso suelitano la existencia de la vía Augusta, que quizás pueda remontarse a siglos anteriores<sup>54</sup>, favorecería sin duda estos contactos, creemos que son las relaciones marítimas las que mejor contribuyen a explicar estas relaciones, algo que también queda claro en el caso del as abderitano así como en los ejemplares sexitanos puesto que casi todas estas piezas se localizan en puntos muy próximos a la costa<sup>55</sup>.

Como podemos advertir, la mayor parte de estas amonedaciones conocidas provienen de las cecas situadas en la orilla norte del Círculo del Estrecho, siendo muy pocas las procedentes de ciudades de su vertiente meridional, las cuales están representadas por un único ejemplar de Mqm Sms y otro de Tamuda, a los que cabría sumar uno más de Tingis del siglo I a. C. que fue hallado en el cercano yacimiento de Cortijo de Acevedo<sup>56</sup>. Aun así, las monedas de Tamuda y Mqm Sms ofrecen el interés de mostrar un nuevo hallazgo de unas acuñaciones muy poco frecuentes en los enclaves situados en la vertiente norte del Círculo del Estrecho<sup>57</sup>.



**Figura 4.** Distribución cronológica de los hallazgos monetarios.

Desde el punto de vista cronológico, de las 111 monedas documentadas hasta el presente y descartando aquellas que no se han podido datar con el suficiente nivel de precisión, como sucede con el ejemplar de Gadir/Seks junto con el as romano republicano al no conocer su peso, el as de Mqm Sms y tres de las monedas de Carteia que fueron acuñadas entre finales del siglo II y comienzos del I a. C., podemos advertir cómo 17 de estas piezas se datan a finales del siglo III a. C., otras 34 en la siguiente centuria, 41 más a lo largo del siglo I a. C. en tanto otras 16 alcanzan las primeras décadas del nuevo milenio, incluyendo los ejemplares alto imperiales (Fig. 4). Como cabe constatar se produce un constante incremento en el volumen de la masa monetaria

<sup>53</sup> ARÉVALO GONZÁLEZ, 2015: 486.

<sup>54</sup> KNAPP, 1986: 109-115.

<sup>55</sup> ALFARO ASÍNS, 1994a: 33; CHAVES TRISTÁN, 2000: 120; RUIZ LÓPEZ, 2011: 305.

<sup>56</sup> CARCEDO ROZADA - GARCÍA CARRETERO - MARTÍN RUIZ, 2007: 16.

<sup>57</sup> GOZALBES CRAVIOTO, 1998: 213.

en circulación en esta ciudad a lo largo de los siglos III a I a. C., la cual se ve interrumpida de forma brusca con el cambio de era, algo que no parece lógico en absoluto y que creemos cabe achacar a una carencia en la investigación numismática de este asentamiento.

Aunque tímidamente, tal vez como resultado de la escasa información disponible, el uso de las monedas por parte de esta comunidad costera tiene lugar de forma bastante temprana, quizás debido a su carácter litoral. En efecto, las primeras amonedaciones llegan a Suel a lo largo del siglo III a. C., con anterioridad a la II Guerra Púnica, resultando ser Cádiz el único centro abastecedor, siendo ya en el último tercio de dicha centuria cuando a este escaso numerario gadirita se suman las piezas malacitanas, más abundantes sin duda alguna. En la siguiente centuria aumenta su número pues vemos piezas de Malaca, Carteia, Gadir, Seks y Lascuta, ceca esta última de la que apenas se conocen ejemplares en la actual provincia malagueña<sup>58</sup>, para ya en el siglo I a. C. encontrar nuevamente piezas de Malaca, Carteia y Seks además de Tamuda, sin que se detecte ahora numerario emitido en Gadir, y ya en el nuevo milenio aparecen Carteia y Abdera hasta que Roma acabe con estas emisiones hispanas.

Como se ha señalado, la monetización de las ciudades del sur de la Península Ibérica experimentó un notable auge con la conquista romana, si bien dicho proceso fue sumamente lento y no tuvo lugar de forma significativa hasta la segunda mitad del siglo II a. C., puesto que gran parte del monetario anterior acabó en Roma como tributos<sup>59</sup>. El caso suelitano no parece ser una excepción a esta tendencia, aunque ciertamente aún resulta complejo establecer conclusiones cronológicas con más precisión.

#### 4. Conclusiones

Las piezas inéditas que presentamos vienen a ampliar notablemente el repertorio numismático suelitano, hasta ahora bastante reducido. Del total de monedas conocidas de este emplazamiento, 111 como hemos visto para un período de tiempo comprendido entre el siglo III a. C. y la primera mitad del siglo I d. C., la ceca de Malaca continúa siendo la que aporte más numerario con 66 piezas, seguida por la de Carteia con 26, Gadir con 7, Seks con 4 y Lascuta, Tamuda, Mqm Sms y Abdera con un único ejemplar, a los que cabe sumar un as romano republicano, una más que no sabemos si fue acuñada en Gadir o Seks, junto con otras dos romanas alto imperiales. Así pues, son las cecas situadas en la vertiente norte del Círculo del Estrecho las que abastecen a este centro, en especial Malaca y Carteia, con muy escasa presencia de cecas ubicadas en su vertiente sur.

El uso de las monedas se inicia en el siglo III a. C. con la llegada de algún numerario gaditano, observándose a partir de entonces un progresivo incremento sobre todo tras la II Guerra Púnica que alcanza su cénit a lo largo del siglo I a. C., tanto en el número de monedas como de cecas emisoras, el cual se ve bruscamente interrumpido con el cambio de era, en lo que sin duda puede considerarse como un vacío en la investigación acerca de la historia numismática de Suel. Como vemos los habitantes de esta ciudad se sirvieron del numerario emitido por muy diversas cecas, algo que creemos lógico dado su carácter costero que muy posiblemente favorecería un activo comercio del que lamentablemente apenas tenemos datos.

En líneas generales se observa un proceso de monetización similar a lo producido en otros asentamientos del mediodía peninsular, proceso que esperamos

---

<sup>58</sup> GOZALBES CRAVIOTO, 1990: 11.

<sup>59</sup> RIPOLLÉS, 2005: 192-193.

conocer mejor en un futuro próximo con la publicación de nuevas aportaciones sobre este asunto que ahora nos ocupa.

Nº	Anverso	Reverso	Pes.	Gros.	Mód.	Cuño	Valor	Ser.	Data	
1	Cabeza Tiberio a derecha. Gráfica puntos [TI CAESAR DIVI AVG AVGVSTVS]	Templo tetrástilo. 'BDRT. Gráfica puntos [ABDERA]	10,23	3	26	6 h	As	III	17-34 d. C.	
Nº	Anverso	Reverso	Pes.	Gros.	Mód.	Cuño	Valor	Em.	Ser.	Data
2 <sup>60</sup>	Saturno derecha	Delfín derecha CAR[TEIA] [C C]VRM[AN] Gráfica puntos	---	---	20	6 h	Semis	6	B	105 a. C.
3	Neptuno barbado derecha. Gráfica puntos	Delfín derecha	8,84	2	22	2 h	Semis	6-9		105- 102 a. C.
4	Cabeza barbada derecha	Proa nave derecha	2,95	2	20	5 h	Cuadrante	7-10		110-80 a. C.
5	Cabeza barbada derecha	Proa nave derecha	7,34	3	24	12 h	Semis	7-10		110-80 a. C.
6	Cabeza barbada derecha	Proa nave derecha	3,10	2	17	4 h	Cuadrante	7-10		110-80 a. C.
7	Júpiter izquierda	Delfín izquierda [C V]IB•AID [K]ARTEI[A] Gráfica puntos	7,49	3	22	4 h	Semis	18		65 a. C.
8	Júpiter izquierda. Gráfica puntos	Delfín izquierda [C VIB] AI[D] KARTE[IA] Gráfica puntos	5,37	2	25	12 h	Semis	18		65 a. C.
9	Neptuno derecha. Tridente. IIII VIR [TER]	Delfín derecha. Gráfica puntos CARTEI[A C] MINI Q [F]	3,64	2	19	6 h	Cuadrante	22		45 a. C.
10	Neptuno derecha. Tridente. IIII VIR TER	Delfín derecha. CART[EIA C] MINI Q F	4,13	2	19	3 h	Cuadrante	22		45 a. C.
11	Cabeza torreada derecha [CARTEIA] EX DD	Caduceo alado C MAIUS C F POLLIO IIII [VIR]	6,00	3	20	6 h	Semis	24		35 a. C.
12	Cabeza torreada derecha. Tridente. [CARTEIA]	Delfín derecha con amorcillo IIII [VIR] EX DD	4,56	3	18	6 h	Cuadrante	26	A	25 a. C.

<sup>60</sup> RODRÍGUEZ OLIVA, 1981: 64.

13	Cabeza torreada derecha. Tridente. [CARTEIA]	Delfín derecha con amorcillo [III VIR] EX D[D]	3,60	2	18	6 h	Cuadrante	26	A	25 a. C.
14	Cabeza torreada derecha. Tridente. [CARTEIA]	Delfín derecha con amorcillo [III VIR EX] D•D	3,40	2	18	5 h	Cuadrante	26	A	25 a. C.
15	Cabeza torreada derecha. [CART]EIA]	Neptuno izquierda. Delfín. Tridente. DD	6,85	3	21	7 h	Semis	29		1-10 d. C.
16	Cabeza torreada derecha. CARTEIA	Neptuno. Delfín. Tridente. DD	6,78	2	21	2 h	Semis	29		1-10 d. C.
17	Cabeza torreada derecha. [CAR]TEIA	Neptuno. Delfín. Tridente. D [D] Gráfica puntos	7,83	3	22	11 h	Semis	29		1-10 d. C.
18	Cabeza torreada derecha. [CARTEIA]	Neptuno. Delfín. Tridente. DD	6,66	3	21	12 h	Semis	29		1-10 d. C.
19	Cabeza torreada derecha. [CART]EIA]	Neptuno. Delfín. Tridente. DD. Gráfica puntos	6,63	3	22	11 h	Semis	29		1-10 d. C.
20	Cabeza torreada derecha. [C]ARTEIA	Neptuno. Delfín. Tridente. DD. Gráfica puntos	6,46	3	21	12 h	Semis	29		1-10 d. C.
21	Cabeza torreada derecha. CARTEIA. Gráfica puntos	Neptuno. Delfín. Tridente. D [D]	7,49	2	22	10 h	Semis	29		1-10 d. C.
22	Cabeza torreada derecha. [CART]EIA]	Neptuno. Delfín. Tridente. D [D] Gráfica puntos	9,39	3	23	3 h	Semis	29		1-10 d. C.
23	Cabeza torreada derecha. [CART]EIA]	Neptuno. Delfín. Tridente. [DD] Gráfica puntos	7,10	2	21	5h	Semis	29		1-10 d. C.
24	Cabeza torreada derecha. [CART]EIA]	Neptuno D [D]	7,41	2	21	5 h	Semis	29		1-10 d. C.
25	Cabeza torreada derecha. CARTEIA Gráfica puntos	Neptuno. Delfín. Tridente. D [D] Gráfica puntos	5,14	2	22	1 h	Semis	29		1-10 d. C.
26	Cabeza torreada derecha. [CARTEIA]	Neptuno	3,44	1	17	3 h	Semis	29		1-10 d. C.
27	Cabeza torreada derecha.	Timón CAESA [RIBUS] III	4,52	2	20	12 h	Cuadrante	30		15 d. C.

N°	[GERMANIC O EJT DRUSO Gráfica puntos		VIR CAR		Pes.	Gros.	Mód.	Cuño	Valor	Ser.	Data
	Anverso	Reverso									
28	Melqart izquierda	Atunes izquierda. Gráfica puntos	4,02	2	20	2 h	Semis	I.1	300-237 a. C.		
29	Melqart izquierda. Piel. Clava	Atunes izquierda	8,34	2	26	3 h	As	I.1	300-237 a. C.		
30	Melqart derecha. Gráfica puntos	Atún derecha. GDR Gráfica puntos	5,37	3	20	12 h	As	III.1	237-206 a. C.		
31	Melqart frontal	Atunes izquierda. Gráfica puntos	2,12	3	18	6 h	Semis	III.2	237-206 a. C.		
32	Melqart izquierda. Piel. Clava. Gráfica puntos	Atún izquierda. MP'L 'GDR. Gráfica puntos	4,17	2	20	12 h	As	VIB2	II a. C.		
33	Melqart izquierda. Piel. Clava. Gráfica puntos	Atunes izquierda. Creciente con glóbulo izquierda. Aleph derecha. Glóbulo central 'GDR	7,10	2	24	6 h	Semis	VIA1	II a. C.		
34	Melqart izquierda. Piel. Clava	Atunes izquierda. Creciente con glóbulo izquierda. Aleph derecha 'GDR	11,32	3	25	6 h	Semis	VIA1?	II a. C.		
N°	Anverso	Reverso	Pes.	Gros.	Mód.	Cuño	Val.	Data			
35	Cabeza Melqart izquierda. Clava. Piel. Gráfica puntos	Dos atunes derecha. Creciente. MP'L SKS. Gráfica puntos	13,64	3	26	9 h	As	II a. C.			
36	Cabeza Melqart izquierda. Clava. Piel	Dos atunes derecha. [MP'L SKS]. Gráfica puntos	8,08	2	25	6 h	As	I a. C.			
37	Cabeza masculina derecha casco. Gráfica puntos	Atún derecha. Alef tumbado. SKS	5,39	3	20	9 h	Semis	I a. C.			
38	Cabeza masculina derecha casco	Atún derecha. Alef tumbado. [SKS]	4,48	2	18	12 h	Semis	I a. C.			
N°	Anverso	Reverso	Pes.	Grosor	Mód.	Cuño	Val.	Ser.	Data		
39	Melqart derecha. Gráfica puntos	Gráfica puntos. Elefante derecha [LSKWT]	7,04	3	23	1 h	Semis	II	II a. C.		

<i>N°</i>	<i>Anverso</i>	<i>Reverso</i>	<i>Pes.</i>	<i>Gros.</i>	<i>Mód.</i>	<i>Cuño</i>	<i>Val.</i>	<i>Data</i>
40	Melqart frontal. Gráfila puntos	Estrella. Espiga. Racimo uvas. Láurea. MQM [SMS]. Gráfila puntos	9,38	4	20	1 h	As	II-I a. C.

<i>N°</i>	<i>Anverso</i>	<i>Reverso</i>	<i>Pes</i>	<i>Gros.</i>	<i>Mód.</i>	<i>Cuño</i>	<i>Val.</i>	<i>Data</i>
41	Cabeza masculina derecha. TMT	Dos espigas. Meandro	2,51	2	15	7 h	Cuadrante	I a. C.



**Lámina 1.** Monedas de las cecas de Abdera y Carteia.



**Lámina 2.** Monedas de la ceca de Carteia.





**Lámina 3.** Monedas de las cecas de Carteia y Gadir.



**Lámina 4.** Monedas de las cecas de Gadir, Seks, Lascuta, Mqm Sms y Tamuda.

**Bibliografía**

- ALEXANDROPOULOS, M. J. (1992): “Le monnayage de Lixus: un état de la question”, en *Lixus. Actes du colloque de Larache*, École Française de Rome, Rome, pp. 249-254.
- ALFARO ASINS, C. (1983): “Las monedas de Seks del Museo Arqueológico Nacional”. *Boletín del Museo Arqueológico Nacional*, 1, 2, pp. 191-197.
- ALFARO ASINS, C. (1986a): “Acuñaciones púnicas en Hispania”. *Revista de Arqueología*, 61, pp. 33-44.
- ALFARO ASINS, C. (1986b): “Observaciones sobre las monedas de Seks según la colección del MAN”, en F. MOLINA FAJARDO (Dir.): *Almuñécar. Arqueología e Historia III*, Estado de Qatar, Granada, pp. 75-102.
- ALFARO ASINS, C. (1986c): “Sistematización del antiguo numerario gaditano”, en G. DEL OLMO LETE - M. E. AUBET SEMMLER (Dir.): *Los fenicios en la Península Ibérica*, Editorial AUSA, Sabadell, vol. II, pp. 121-137.
- ALFARO ASINS, C. (1988): *Las monedas de Gadir/Gades*. Fundación para el Fomento de los Estudios Numismáticos, Madrid.
- ALFARO ASINS, C. (1994a): “Avance a la ordenación de las monedas de Abderat/Abdera (Adra, Almería)”. *Numisma*, 237, pp. 11-50.
- ALFARO ASINS, C. (1994b): *Nummorum Graecorum. Volumen I. Hispania. Ciudades feno-púnicas. Parte 1: Gadir y Ebusus*. Ministerio de Educación, Cultura y Deportes, Madrid.
- ALFARO ASINS, C. (2000): “Acuñaciones fenicio-púnicas”, en M. ALMAGRO GORBEA (Ed.): *Monedas hispánicas*, Real Academia de la Historia, Madrid, pp. 47-90.
- ALFARO ASINS, C. (2004): *Nummorum Graecorum. Volumen I. Hispania. Ciudades feno-púnicas. Parte 2: acuñaciones cartaginesas en Iberia y emisiones ciudadanas (continuación)*. Ministerio de Educación, Cultura y Deportes, Madrid.
- AMELA VALVERDE, L. (2014): “Sobre amonedaciones en tiempos de guerra. El caso de Carteia”. *Acta Numismática*, 44, pp. 93-108.
- ARÉVALO GONZÁLEZ, A. (2015): “Las emisiones monetales y la circulación monetaria en la serranía gaditana en época romana”, en J. RAMOS - F. SILES - J. M. GUTIÉRREZ - V. MARTÍNEZ - J. A. MARTÍN (Eds.): *Actas del I Congreso Internacional de Historia de la Serranía de Ronda*, editorial La Serranía, Ronda, pp. 475-492.
- ARÉVALO GONZÁLEZ, A. - BLÁNQUEZ PÉREZ, J. - ROLDÁN GÓMEZ, L. (2016): “El taller monetario de Carteia (San Roque, Cádiz): recientes testimonios arqueológicos”, en E. GRAÑEDA MIRIÓN (Ed.): *XV Congreso Nacional de Numismática*, Museo Arqueológico Nacional, Madrid, pp. 897-914.
- BELTRÁN, A. (1954): “Sobre las acuñaciones de Lascuta”. *Numisma*, 10, pp. 9-20.
- CALLEGARIN, L. - EL HARRIF, F. (2000): “Ateliers et échanges monétaires dans le Circuit du Détroit”. *Anejos de Archivo Español de Arqueología*, XXII, pp. 23-42.
- CALLEGARIN, L. (1999): “Les ateliers monétaires de Gades, Malaca, Sexs et Abdera et le pouvoir imperial romain à la fin du I siècle av. J. C.”. *Anejos de Archivo Español de Arqueología*, XX, pp. 323-332.
- CALLEGARIN, L. - RIPOLLÉS, P. P. (2010): “Las monedas de Lixus”, en C. ARANEGUI - H. HABIBI (Eds.): *Lixus-3. Área suroeste del sector monumental*

- (*Cámara Montalbán*) 2005-2009, Universidad de Valencia, Valencia, pp. 151-186.
- CARCEDO ROZADA, M. - GARCÍA CARRETERO, J. R. - MARTÍN RUIZ, J. A. (2007): *Ocultamiento de monedas del siglo III d. C. procedente del Cortijo de Acevedo (Mijas, Málaga)*, Ayuntamiento de Mijas, Mijas.
- CARCEDO ROZADA, M. - GARCÍA CARRETERO, J. R. - MARTÍN RUIZ, J. A. (2020): “Monedas de la ceca de Malaca procedentes de Suel (Fuengirola, Málaga)”. *Cuadernos de Arqueología de la Universidad de Navarra*, 28, pp. 1-22.
- CHAVES TRISTÁN, F. (1979): *Las monedas hispano-romanas de Carteia*, CSIC, Barcelona.
- CHAVES TRISTÁN, F. (2000): “¿La monetización de la Bética desde las colonias púnicas?”. *Anejos de Archivo Español de Arqueología*, XXII, pp. 113-126.
- GARCÍA BELLIDO, M. P. (2013): “¿Clerujías cartaginesas en Hispania? El caso de Lascuta”. *Acta Paleohispánica*, XI, pp. 301-322.
- GIL FARRÉS, O. (1966): *La moneda hispánica en la edad antigua*, Madrid.
- GOZALBES CRAVIOTO, C. (1995): “La circulación de las monedas de las cecas de Iulia Traducta y Carteia en las tierras malagueñas”, en E. RIPOLL PERELLÓ - M. F. LADERO QUESADA (Eds.): *Actas del II Congreso Internacional El Estrecho de Gibraltar*, UNED, Madrid, vol. II, pp. 403-415.
- GOZALBES CRAVIOTO, C. (1998): “Notas sobre la dispersión de hallazgos de monedas de cecas libio-fenicias en la provincia de Málaga”. *Cuadernos del Archivo Municipal de Ceuta*, III, 6/7, pp. 7-18.
- GOZALBES CRAVIOTO, E. (1998): “Un documento del comercio hispano-africano: las monedas de cecas mauritanas aparecidas en Hispania”, en *Homenaje al prof. Carlos Posac Mon*, Instituto de Estudios Ceutíes, Ceuta, vol. I, pp. 259-264.
- GOZALBES CRAVIOTO, E. (2009): “La ceca mauritana de Tamuda y su identificación por Manuel Gómez Moreno”, en A. ARÉVALO (Ed.): *XIII Congreso Nacional de Arqueología*, Universidad de Cádiz, Cádiz, vol. I, pp. 265-275.
- GUADÁN, A. M. (1980): *La moneda ibérica. Catálogo de numismática ibérica e ibero-romana*, Cuadernos de Numismática, 2ª edición, Madrid.
- HERNÁNDEZ FERNÁNDEZ, J. S. (1994): “Tito Livio XLIII, 3 y la nómina de los magistrados monetales de Carteia”. *Faventia*, 16, 2, pp. 83-109.
- KNAPP, R. C. (1986): “La vía Heraclea en el occidente: mito, arqueología, propaganda, historia”. *Emerita. Revista de Lingüística y Filología Clásica*, LIV, 1, pp. 103-123.
- MATEU Y LLOPIS, F. (1949): *Monedas de Mauritania. Contribución al estudio de la Numismática de la Hispania Ulterior Tingitania, según el Monetario del Museo Arqueológico de Tetuán*. Instituto General Franco, Madrid.
- MAZAR, J. (1955): *Corpus Nummorum Numidiae Mauretaniae*. Gouvernement Général de l'Algérie, Paris.
- MORA SERRANO, B. (1993): “Las cecas de Malaca, Sexs, Abdera y las acuñaciones púnicas en la Ulterior-Bética”, en *Numismática hispano-púnica. Estado actual de la investigación*, VII Jornadas de Arqueología fenicio-púnica, Museo de Ibiza y Formentera, Ibiza, pp. 63-91.
- PADILLA MONGE, A. (2011): “Algunas cuestiones en torno a la elite de Carteia”. *Gerión*, 29, 1, pp. 239-263.
- PONCE CORDONES, F. (1980): “Catálogo para la identificación y clasificación de las monedas de Gades”. *Gades*, V, pp. 27-49.

- RIPOLLÉS, P. P. (2005): “Las acuñaciones antiguas de la Península Ibérica: dependencias e innovaciones”, en C. ALFARO ASINS, C. MARCOS ALONSO, P. OTERO MORÁN (Coords.): *XIII Congreso Internacional de Numismática*, Ministerio de Cultura, Madrid, pp. 187-208.
- RODRÍGUEZ OLIVA, P. (1981): "*Municipium Suelitanum* 1ª parte: fuentes literarias y hallazgos epigráficos y numismáticos", en *Arqueología de Andalucía oriental: siete estudios*, Universidad de Málaga, Málaga, pp. 49-71.
- RUIZ LÓPEZ, D. I. (2010): *La circulación monetaria en el sur peninsular durante el período romano-republicano*. Tesis doctoral, Universidad de Granada, Granada.
- RUIZ LÓPEZ, D. I. (2011): “Circulación monetaria de las cecas localizadas en la provincia de Granada durante el período romano republicano”. *Florentia Iliberritana. Revista de Estudios de Antigüedad Clásica*, 22, pp. 297-323.
- RUIZ FERNÁNDEZ, J. (1991): “Las monedas de Seks”, en S. MOSCATI (ed.): *Atti del I Congresso Internazionale di Studi Fenici e Punici*, CNR, Roma, vol. I, pp. 299-312.
- TORRES, J. (2006): “Las monedas de Gadir/Gades en el Museo Casa de la Moneda (MCM)”. *Numisma*, 250, pp. 41-67.
- VIVES Y ESCUDERO, A. (1924): *La moneda hispánica*, Madrid.