

Evaluación de la imagen corporal en mujeres latinoamericanas residentes en Guipúzcoa. Un estudio exploratorio

Susana Rodríguez* y Soledad Cruz

Universidad del País Vasco

Resumen: El presente trabajo tiene como objetivo realizar un estudio comparativo del modelo estético corporal y el nivel de satisfacción con el cuerpo en mujeres latinoamericanas (residentes en Guipúzcoa) y españolas. La muestra está compuesta por 64 mujeres (34 latinoamericanas y 30 españolas) de entre 18 y 38 años de edad. Los instrumentos de evaluación utilizados son: un Test de Siluetas (TS, basado en la Contour Drawing Rating Scale, Thompson y Gray, 1995), una adaptación de la Escala de Satisfacción Corporal (ESC, Maganto, Cruz, del Río y Roiz, 2002), el Body Shape Questionnaire (BSQ, adaptado por Raich, Mora, Soler, Ávila, Clos y Zapater, 1996), y una adaptación del Body Image Ideal Questionnaire (BIIQ, Cash y Szymanski, 1995). Los resultados muestran que no se presentan diferencias significativas en la elección que hacen ambos grupos de la figura ideal. Además, las mujeres latinoamericanas presentan niveles de satisfacción significativamente superiores con el aspecto físico global y con el torso inferior que las españolas. Por último, el IMC correspondiente a las mujeres latinoamericanas satisfechas es significativamente más alto que el de las españolas.

Palabras clave: Imagen corporal; modelo estético corporal; insatisfacción corporal; estudio transcultural.

Title: Evaluation of body image in latinamerican women living in Guipúzcoa. A exploratory study.

Abstract: The aim of the present study is to know the differences in the aesthetic model and the level of body satisfaction between latinoamerican (living in Guipúzcoa) and spanish women. The sample is composed of 64 women (34 latinoamerican and 30 spanish) from 18 to 38 years old. The instruments administrated were Siluettes Test (based on the Contour Drawing Rating Scale, Thompson y Gray, 1995), a Body Satisfaction Scale (adapted from Maganto, Cruz, del Río y Roiz, 2002), the Body Shape Questionnaire (BSQ, adapted from Raich, Mora, Soler, Ávila, Clos y Zapater, 1996), and a adaptation from the Body Image Ideal Questionnaire (BIIQ, Cash y Szymanski, 1995). Results show that there is not differences in the ideal silhouette chosen, and that the levels of body satisfaction with the global physical aspect and with the inferior torso are higher in latinoamerican than in spanish women. Finally, the BMI of latinoamerican women who are satisfied is lower than the spanish women.

Key words: Body image; aesthetic model; body dissatisfaction; cross-cultural research.

Introducción

El estudio de la imagen corporal, y en concreto de la insatisfacción corporal, tanto en población que padece algún trastorno de la conducta alimentaria (TCA) como en población no clínica, ha sido objeto de numerosas investigaciones. Actualmente muchas mujeres están dispuestas a hacer dietas estrictas, seguir duros programas de ejercicio físico e incluso a tomar drogas a fin de aproximarse a un ideal corporal excesivamente delgado, altamente difundido en nuestra sociedad occidental (Frankel, 1998; Mansfield y McGinn, 1993; Schoemer, 1996).

Si bien es verdad que esta preocupación por la apariencia física alcanza su punto más alto en la adolescencia, el culto al cuerpo es una variable que se mantiene más o menos constante a lo largo de toda la vida. Cash y Henry (1995) encuentran que un 48% de mujeres adultas evalúa negativamente su apariencia, un 63% está insatisfecha con su peso y un 49% está preocupada con el sobrepeso. En estudios posteriores, Palladino y Pritchard (2003) han hallado resultados similares.

Dentro de las hipótesis que tratan de dar una explicación al aumento de las tasas de insatisfacción corporal en la población general, lo que autores como Wilfley y Rodin (1995) han denominado "descontento normativo respecto a la forma corporal", se encuentran las teorías socioculturales. Estas teorías otorgan un peso muy importante al papel que ejercen

los medios de comunicación como transmisores de falsas creencias o mitos generalizados alrededor de la estética (Andersen y DiDomenico, 1992; Toro, Cervera y Pérez, 1989; Wiseman, Gunning y Gray, 1993). Su enorme poder de difusión, unido al creciente fenómeno de las globalizaciones económicas, está propiciando la expansión del modelo estético corporal occidentalizado a sociedades como la asiática o la africana (Barry y Garner, 2001; Cogan, Bhalla, Sefa-Dedeh y Rothblum, 1996; Hsu y Psych, 1987; Mumford, 1993).

Durante los últimos años, el País Vasco se ha convertido en destino de fuertes corrientes migratorias producto de la búsqueda de mejores alternativas de vida de quienes están en países con menores oportunidades de bienestar y que, idealizadamente, ven en nuestra tierra posibilidades de rehacer y mejorar su existencia. La forma en que se adaptan las personas que emigran a la sociedad de acogida y, en concreto, cómo asumen el modelo estético imperante en la sociedad de destino es un aspecto poco estudiado hasta el momento en nuestro país. De hecho, las investigaciones más actuales arrojan resultados contradictorios al comparar personas españolas y mexicanas. En este sentido, mientras Gómez-Peresmitre y Acosta (2000, 2002) encuentran que los niveles de insatisfacción corporal son significativamente superiores en las adolescentes mexicanas, Raich *et al.* (2001) obtienen que son las mujeres españolas las que están significativamente más insatisfechas con su imagen corporal que las mujeres mexicanas.

En sociedades como la americana, donde la tradición migratoria es más antigua, López, Garry y Gray (1985) comparan las diferencias en la percepción de la imagen corporal en mujeres latinoamericanas residentes en los EEUU, muje-

* Dirección para correspondencia [Correspondence address]:
Susana Rodríguez. Universidad del País Vasco. Facultad de Psicología.
Avda. de Tolosa, 70. 20018 San Sebastián (Guipúzcoa). E-mail:
susana@ss.chu.es, ptpersam@ss.chu.es

res de origen latinoamericano nacidas en los EEUU y mujeres blancas no latinoamericanas. Los resultados de su investigación muestran que el ideal corporal de las latinoamericanas, tanto las nacidas en Latinoamérica como las nacidas en los EEUU, es más voluminoso que el de las no latinas.

Método

Objetivos

El objetivo de esta primera aproximación al estudio de la imagen corporal en mujeres latinoamericanas residentes en Guipúzcoa es doble. Por un lado, comparar el modelo estético corporal de dos grupos de mujeres de diferentes contextos socioculturales (latinoamericano y español). Por otro, analizar el nivel de satisfacción corporal en dichos grupos.

Dentro del primer objetivo, comparar el modelo estético corporal, se investigará si ambos grupos comparten el mismo ideal corporal y si difieren, o no, a la hora de calificar un cuerpo como delgado, normal o gordo. Con respecto al segundo objetivo, analizar el nivel de satisfacción corporal, trataremos de estudiar la satisfacción corporal de ambos grupos, tanto la referida al cuerpo en general como a las distintas zonas corporales. Además se analizará la relación entre dicha satisfacción, el IMC y las dimensiones corporales reales.

Muestra

La muestra está compuesta por 64 mujeres, 34 de origen latinoamericano residentes en la ciudad de San Sebastián (Guipúzcoa) y 30 españolas de la misma ciudad. En el caso de las mujeres latinoamericanas los países de origen se distribuyen de la siguiente manera: un 52% son de Ecuador, un 18% de Venezuela, un 15% de Bolivia, un 9% de Honduras y un 6% de Cuba. En cuanto al tiempo de permanencia en España, la mitad lleva entre 0-3 años y la otra mitad de tres años en adelante. Las edades de ambos grupos se distribuyen dentro de un rango de 18 a 38 años. La edad media del grupo de mujeres latinoamericanas es 26.91 (desviación típica = 4.4), mientras que la del grupo de españolas es 29.77 (desviación típica = 4.3).

Instrumentos

Los instrumentos utilizados en esta investigación han sido los siguientes:

- *Cuestionario socio-demográfico* diseñado *ad hoc* para la presente investigación a fin de obtener datos de identificación de la muestra. Las variables incluidas en este cuestionario son: edad, estado civil, número de hijos, nivel de estudios, trabajo, sueldo, país de origen y tiempo de permanencia en España.
- *Medidas antropométricas*. De cada participante en el estudio se tomaron las medidas correspondientes a altura y peso, y las dimensiones de hombros, pecho, cintura, cadera y muslos,

- *Índice de Masa Corporal (IMC)* (peso / altura²). La Organización Mundial de la Salud (OMS) estima que los límites aceptables del IMC están comprendidos entre 20 y 25 kg/m². Un IMC inferior a 20 puede indicar riesgo de hiponutrición, un IMC superior de 25 indica sobrepeso y mayor de 30 obesidad.

- *Adaptación de la Escala de Satisfacción Corporal (ESC)*, Maganto, Cruz, del Río y Roíz, 2002). Se trata de un instrumento en vías de experimentación compuesto por 24 ítems. En los 20 primeros ítems el sujeto debe valorar su nivel de satisfacción con determinadas partes del cuerpo en una escala de 1 a 10, siendo 1 y 2 nada satisfecho, 3 y 4 algo satisfecho, 5 y 6 satisfecho, 7 y 8 bastante satisfecho, 9 y 10 muy satisfecho. Dichas partes corporales se agrupan en cuatro categorías: la cara, el torso superior, el torso inferior y otros. En los últimos cuatro ítems el sujeto debe valorar su cara, el torso superior, el torso inferior y su aspecto físico global pero, esta vez, tomados en su conjunto. Este instrumento ha demostrado correlaciones altamente significativas con la subescala EDI-I tanto considerada esta por zonas corporales ($r = -.30$ a $r = -.68$, $p < .001$), como considerando la puntuación del cuerpo tomado en su conjunto ($r = -.66$, $p < .001$).

- *Test de Siluetas* (basado en la Contour Drawing Rating Scale, Thompson y Gray, 1995). Las siluetas utilizadas en este estudio son las propuestas por Thompson y Gray (1995) en la creación y validación de la Contour Drawing Rating Scale. El instrumento se compone de nueve figuras femeninas y nueve masculinas, vistas de frente, que van de más delgada a más gorda (estas diferencias pueden apreciarse tanto en el cuerpo como en la cara de las siluetas). Tomando como referencia estas figuras, a continuación se detallan las preguntas realizadas a los sujetos de la muestra: de las figuras masculinas, señala cuáles te parecen delgadas, normales y gordas; de las figuras femeninas, señala cuáles te parecen delgadas, normales y gordas; ¿qué figura representa tu peso actual?; ¿cuál sería tu figura ideal?; en general, las españolas tienen un cuerpo parecido a la figura...; en general, las latinoamericanas tienen un cuerpo parecido a la figura...; ¿qué figura elegirías como pareja?; ¿qué figura crees que elegiría un hombre español como pareja?; ¿qué figura crees que elegiría un hombre latinoamericano como pareja? El coeficiente de Pearson de fiabilidad (test-retest) de la prueba es $r = .78$ ($p < .0005$).

- *Body Shape Questionnaire (BSQ)*, adaptado por Raich, Mora, Soler, Ávila, Clos y Zapater, 1996). La versión original del Body Shape Questionnaire (BSQ) fue diseñada por Cooper, Taylor, Cooper y Fairburn (1987) para medir en población femenina la insatisfacción producida por el propio cuerpo, el miedo a engordar, la autodesvalorización por la apariencia física, el deseo de perder peso y la evitación de situaciones en las que la apariencia física pudiera atraer la atención de otros. Aunque en un principio estaba pensado para investigar el papel de la preocupación por la forma corporal en el desarrollo, mantenimiento y tratamiento de la anorexia y bulimia nerviosas, también ha sido utilizado

con el objetivo de evaluar el malestar por la figura corporal en personas que no sufren estos trastornos. El BSQ es un cuestionario autoaplicado formado por 34 ítems, con seis opciones de respuesta tipo Likert (1 = nunca, 2 = raramente, 3 = algunas veces, 4 = a menudo, 5 = muy a menudo, 6 = siempre). A partir de la puntuación total obtenida es posible establecer cuatro categorías: no hay preocupación por la imagen corporal (puntuación < 81), leve preocupación (puntuación entre 81 y 110), preocupación moderada (puntuación entre 111 y 140) y preocupación extrema (puntuación > 140 puntos). En la adaptación española de Raich *et al.* (1996) se obtienen altos índices de consistencia interna (Alpha de Cronbach entre 0,95 y 0,97) y una validez convergente con la subescala de Insatisfacción Corporal del EDI de 0,78 y con el EAT de 0,71.

- *Adaptación del Body Image Ideal Questionnaire* (BIIQ, Cash y Szymanski, 1995). Se trata de un cuestionario formado por 16 preguntas, cada una de ellas compuesta por dos partes. La primera parte valora en qué medida cada persona se aproxima en diferentes aspectos a su persona física ideal; la segunda parte evalúa hasta qué punto los aspectos evaluados son considerados importantes por la persona. Los aspectos de la apariencia física recogidos en el cuestionario son: altura, piel, dimensión de caderas, textura y finura del pelo, dimensión de la cintura, rasgos faciales (ojos, nariz, orejas, forma de la cara), labios, tono muscular, proporciones del cuerpo, peso, talla de pecho, coordinación física, dimensión de nalgas, fuerza física, dimensiones de muslos y apariencia física general.

Procedimiento

Primeramente se llevó a cabo la evaluación de la muestra compuesta por mujeres latinoamericanas. Para ello se contactó con el Colegio María Inmaculada de San Sebastián, centro educativo que en la actualidad acoge y trabaja con personas inmigrantes de diversas procedencias. La segunda fase de la investigación consistió en la evaluación de las mujeres españolas. Para la obtención de esta submuestra se seleccionaron mujeres cuyas características sociodemográficas fueran similares a las de la muestra compuesta por las mujeres latinoamericanas.

Análisis estadísticos

Se trata de un estudio descriptivo y correlacional en el que se utilizan estadísticos descriptivos. Para realizar la comparación entre ambas submuestras se ha llevado a cabo un análisis de diferencia de medias (T de Student) en todas las variables cuantitativas del estudio, así como análisis de correlación (r de Pearson). Para la comparación de porcentajes se ha utilizado la prueba Chi-cuadrado de Pearson. Los datos se han analizado mediante el paquete estadístico SPSS versión 11 para Windows.

Resultados

Resultados sociodemográficos

Los datos relativos al estado civil, número de hijos y nivel de estudios pueden verse en la Tabla 1.

Tabla 1: Estadísticos descriptivos de las características sociodemográficas: estado civil, situación laboral y nivel de ingresos

Variables sociodemográficas	Latinoamericanas		Españolas		X ²
	F	%	F	%	
<i>Estado civil</i>					
Soltera sin pareja	12	35.3	5	16.7	4.962
Soltera con pareja	6	17.6	12	40	
Casada	16	47.1	13	43.3	
<i>Número de hijos</i>					
0	16	47.1	23	76.7	7.464
1	9	26.5	5	16.7	
2	5	14.7	2	6.7	
3 o más	4	11.8	0	0	
<i>Nivel de estudios</i>					
Primarios	14	41.2	8	26.7	5.601 ⁺
Secundarios	16	47.1	11	36.7	
Universitarios	4	11.8	11	36.7	

No se han encontrado diferencias estadísticamente significativas en las variables sociodemográficas referidas al estado civil ($X^2 = 4.962$; $gl=2$; $p>.05$), número de hijos ($X^2 = 7.464$; $gl=3$; $p>.05$) y nivel de estudios ($X^2 = 3.230$; $gl = 2$; $p<.09$).

Respecto al estado civil señalar que el porcentaje de mujeres casadas latinoamericanas residentes en España (47.1%) y españolas (43%) es similar, y que de las mujeres solteras en

las mujeres latinoamericanas predomina el encontrarse soltera sin pareja (35.3%) y en las españolas el estar soltera con pareja (40%). En cuanto al número de hijos comentar que, a pesar de que, el porcentaje total de españolas con pareja, tanto solteras como casadas, asciende a un 83.3%, el 76.7% no tiene hijos y el 23.4% restante tiene 1 ó 2 hijos; en el grupo de mujeres latinoamericanas, donde el número de mujeres con pareja es menor (64.7%), el 47% no tiene hijos y del

53% que sí que tienen, un 26.5% tiene 2, 3 o más hijos frente al 6,7% de las españolas. En lo referente al nivel de estudios, los datos muestran, aunque de forma tendencial ($X^2 = 3.230$; $gl = 2$; $p < .09$), que las españolas tienen un nivel de estudios superior al de las latinoamericanas. El mayor porcentaje de latinoamericanas se agrupa alrededor de la categoría de estudios secundarios (47.1%), mientras que en el caso de las españolas se obtiene igual porcentaje para estudios secundarios (36.7%) y universitarios (36.7%).

En cuanto a la ocupación laboral, la mayoría de las mujeres latinoamericanas están empleadas dentro de servicios domésticos, sanitarios y asistenciales (70,6%), mientras que las españolas se distribuyen uniformemente entre estos servicios y los industriales (ver Figura 1).

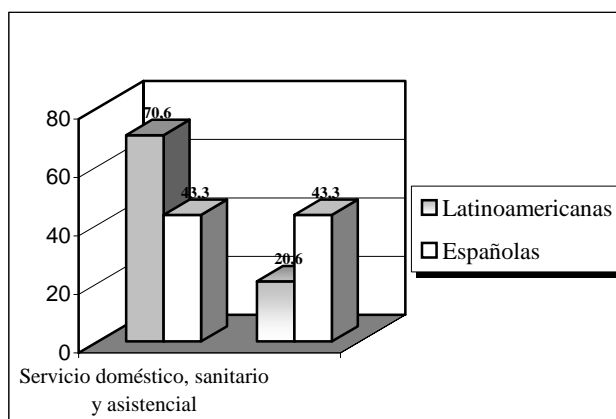


Figura 1: Tipo de trabajo

Los datos relativos al nivel de ingresos quedan reflejados en la Figura 2. Tal y como puede apreciarse en el gráfico, aproximadamente la mitad de las mujeres españolas (53.3%) disponen de un total de ingresos de más de 9.000 € anuales, mientras que sólo un 20.6% de las latinoamericanas dispo-

nen de esa misma cantidad de dinero. Estas diferencias son estadísticamente significativas ($X^2 = 9.256$; $gl = 3$; $p < .05$).

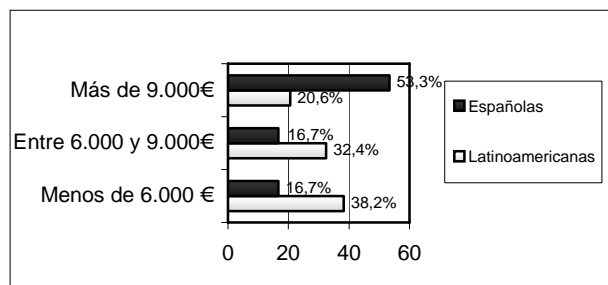


Figura 2: Nivel de ingresos

Dimensiones corporales e IMC

Como paso previo a la exposición de los resultados correspondientes al análisis del modelo estético corporal y nivel de satisfacción corporal, se presentan los datos relativos a las dimensiones corporales reales e IMC de ambos grupos, ya que pudiera ser que la existencia de diferencias a la hora de elegir el cuerpo ideal, o de calificar una figura como delgada, normal o gorda estuvieran determinadas, o pudieran explicarse en parte, por la objetiva diferencia en la estructura corporal de ambos grupos.

Como puede apreciarse en la Tabla 2, los resultados muestran que no existen diferencias estadísticamente significativas entre ambos grupos en peso ($t = -.454$; $p > .05$), IMC ($t = .1401$; $p > .05$), contorno de la cintura ($t = 1.831$; $p > .05$), contorno de las caderas ($t = 1.089$; $p > .05$) y contorno de los muslos ($t = .002$; $p > .05$). Por el contrario, sí existen en la altura ($t = -3.436$; $p < .001$), en la dimensión de los hombros ($t = -2.830$; $p < .01$) y en el contorno del pecho ($t = 3.363$; $p < .001$). Las mujeres latinoamericanas son significativamente más bajas, más estrechas de hombros y con más pecho que las españolas.

Tabla 2: Diferencias de medias en las dimensiones corporales entre latinoamericanas y españolas (T-Test).

Dimensiones corporales		Media	Desviación típica	Prueba T
Altura	Latinoamericanas	1.55	.062	-3.436***
	Españolas	1.60	.052	
Peso	Latinoamericanas	57.62	8.24	-.454
	Españolas	58.59	8.94	
IMC	Latinoamericanas	23.95	2.91	.1401
	Españolas	22.88	3.15	
Dimensión hombros	Latinoamericanas	39.03	3.61	-2.830**
	Españolas	42.00	4.76	
Contorno pecho	Latinoamericanas	95.76	6.54	3.363***
	Españolas	89.85	7.53	
Contorno cintura	Latinoamericanas	79.53	9.80	1.831
	Españolas	75.37	8.18	
Contorno caderas	Latinoamericanas	99.71	7.10	1.089
	Españolas	97.62	8.02	
Contorno muslos	Latinoamericanas	56.35	5.25	.002
	Españolas	56.35	7.85	

Nota: * $p < .05$. ** $p < .01$. *** $p < .001$

Dado que las latinoamericanas son significativamente más bajas que las españolas, y que no se han encontrado diferencias significativas en el peso, hubiera sido esperable encontrar diferencias estadísticamente significativas en el IMC. Puesto que no ha sido así, y debido a que las diferencias pudieran estar enmascaradas por valores extremos dentro de uno o ambos grupos, se ha comprobado si existen diferencias al distribuir ambos grupos en función de las categorías de IMC establecidas por la OMS: *desnutrición severa* (IMC < 16), *desnutrición moderada* (IMC entre 16 y 18), *normonutrición* (IMC entre 18 y 20), *peso aceptable* (IMC entre 20 y 25), *sobrepeso* (IMC entre 25 y 30) y *obesidad* (IMC > 30). Los datos correspondientes a esta distribución de las participantes según las categorías de la OMS se muestran en la tabla 3. Las diferencias encontradas son tendencialmente significativas ($X^2 = 7.585$; $gl = 3$; $p < .09$). Ninguna de las personas que componen la muestra (tanto latinoamericana como española) está incluida dentro de las categorías de *desnutrición severa o moderada*. Dentro de la categoría de *normonutrición* (por debajo del peso aceptable), el porcentaje de españolas es mucho mayor que el de latinoamericanas (26.7% frente a 2.9%). Sin embargo, en la categoría correspondiente a *peso aceptable* el porcentaje de mujeres latinoamericanas es bastante superior al de españolas (64.7% y 46.7% respectivamente). En las categorías de *sobrepeso* y *obesidad*, los porcentajes de mujeres latinoamericanas y españolas son similares.

Tabla 3: Frecuencias y porcentajes de cada uno de los grupos establecidos por la OMS para clasificar el IMC.

Clasificación de la OMS		F	%
Desnutrición severa	Latinoamericanas	0	0
	Españolas	0	0
Desnutrición moderada	Latinoamericanas	0	0
	Españolas	0	0
Normonutrición	Latinoamericanas	1	2.9
	Españolas	8	26.7
Peso aceptable	Latinoamericanas	22	64.7
	Españolas	14	46.7
Sobrepeso	Latinoamericanas	9	26.5
	Españolas	7	23.3
Obesidad	Latinoamericanas	2	5.9
	Españolas	1	3.3

Ideal estético corporal

1.- Con el objetivo de comparar el ideal estético corporal de las mujeres latinoamericanas con el de las españolas, se han analizado las diferencias obtenidas en las respuestas dadas a la pregunta del Test de Siluetas ¿cuál sería tu figura ideal?

Las diferencias encontradas no son estadísticamente significativas ($X^2 = 4.588$; $gl = 6$; $p > .05$). Como puede observarse en la Tabla 4, las figuras más elegidas como representativas de la figura ideal de ambos grupos son las figuras 4 y 5. Sin embargo, es de destacar que un 23.5% de mujeres latinoamericanas eligen como figura representativa de su figura ideal las figuras 1, 2 y 3, mientras que sólo un 6,6% de españolas realizan esta misma elección.

Tabla 4: Frecuencias y porcentajes correspondientes a la elección de la Figura Ideal.

Figura Ideal		F	%
Figura 1	Latinoamericanas	2	5.9
	Españolas	0	0
Figura 2	Latinoamericanas	1	2.9
	Españolas	1	3.3
Figura 3	Latinoamericanas	5	14.7
	Españolas	1	3.3
Figura 4	Latinoamericanas	12	35.3
	Españolas	14	46.7
Figura 5	Latinoamericanas	10	29.4
	Españolas	10	33.3
Figura 6	Latinoamericanas	3	8.8
	Españolas	3	10.0
Figura 7	Latinoamericanas	1	2.9
	Españolas	1	3.3

2.- Como ya se ha comentado en el apartado dedicado a instrumentos, dentro de la prueba del Test de Siluetas, se ha pedido a las mujeres de la muestra que indiquen de las figuras femeninas cuáles les parecen delgadas, normales o gordas. Los resultados (Tabla 5) muestran que existen diferencias estadísticamente significativas en la calificación que hacen ambos grupos de las figuras 3 ($t = 14.873$; $p < .001$), 4 ($t = 12.439$; $p < .001$), 6 ($t = 4.392$; $p < .05$) y 7 ($t = 3.939$; $p < .05$).

La figura 3 es calificada por la mayoría de españolas como delgada (90%), mientras que las latinoamericanas la consideran en porcentajes similares como delgada (44.1%) y normal (55.9%). En relación a la figura 4, las españolas la califican entre delgada (56.7%) y normal (43.3%), mientras que un 85.3% de latinoamericanas afirman que es normal. Un 93.3% de españolas consideran la figura 6 como normal frente al 73.5% de latinoamericanas, de estas últimas un 26.5% la consideran gorda. Respecto a la figura 7, las españolas la califican como normal (40%) y gorda (60%), mientras que un 82.4% de latinoamericanas la considera gorda.

Tabla 5: Diferencias entre latinoamericanas y españolas en la valoración de las figuras como delgadas, normales o gordas (Chi-cuadrado).

Figuras del Test de Siluetas		Delgado		Normal		Gordo		X ²
		F	%	F	%	F	%	
Figura 1	Latinoamericanas	33	97.1	1	2.9	0	0	.896
	Españolas	30	100	0	0	0	0	
Figura 2	Latinoamericanas	31	91.2	3	8.8	0	0	2.777
	Españolas	30	100	0	0	0	0	
Figura 3	Latinoamericanas	15	44.1	19	55.9	0	0	14.873***
	Españolas	27	90	3	10	0	0	
Figura 4	Latinoamericanas	5	14.7	29	85.3	0	0	12.439***
	Españolas	17	56.7	13	43.3	0	0	
Figura 5	Latinoamericanas	0	0	32	94.1	2	5.9	4.032
	Españolas	2	6.7	28	93.3	0	0	
Figura 6	Latinoamericanas	0	0	25	73.5	9	26.5	4.392*
	Españolas	0	0	28	93.3	2	6.7	
Figura 7	Latinoamericanas	0	0	6	17.6	28	82.4	3.939*
	Españolas	0	0	12	40	18	60	
Figura 8	Latinoamericanas	0	0	0	0	34	100	2.340
	Españolas	0	0	2	6.7	28	93.3	
Figura 9	Latinoamericanas	0	0	0	0	34	100	-----
	Españolas	0	0	0	0	30	100	

Nota: * p < .05. ** p < .01. *** p < .001.

De forma global se puede afirmar que las españolas establecen las siguientes distinciones: las figuras 1, 2 y 3 son delgadas, la 4 delgada-normal, las 5 y 6 normales, la 7 normal-gorda y las 8 y 9 gordas. Y las latinoamericanas consideran las figuras 1 y 2 como delgadas, la 3 delgada-normal, la 4 y 5 normales, la 6 normal-gorda y las 7, 8 y 9 gordas.

Satisfacción/ insatisfacción con la imagen corporal

1.- En la Tabla 6 pueden apreciarse tanto las puntuaciones totales del BSQ como las puntuaciones de cada una de sus subescalas (*Preocupación por el peso en conexión con la ingesta, Preocupación por los aspectos antiestéticos de la obesidad, Insatisfacción y preocupación corporal general, Insatisfacción corporal: parte inferior del*

cuerpo y Empleo de vómitos/ laxantes para reducir la insatisfacción). Las puntuaciones totales medias obtenidas por ambos grupos en el BSQ ($M = 74.91$ en el caso de las latinoamericanas y $M = 72.40$ en el caso de las españolas) son en ambos casos menores de 81 y, por lo tanto, se enmarcan dentro de la categoría de *no preocupación por la imagen corporal* y las diferencias entre ambos grupos no son estadísticamente significativas ($t = .316$; $p > .05$). Si se observan las puntuaciones de las diferentes subescalas (véase Tabla 6), únicamente en la subescala *Insatisfacción corporal: parte inferior del cuerpo* se encuentran diferencias estadísticamente significativas ($t = -2.128$; $p < .05$) entre latinoamericanas y españolas. En este caso, las españolas obtienen una puntuación significativamente más alta que las latinoamericanas.

Tabla 6: Diferencias de medias en las puntuaciones obtenidas en el Body Shape Questionnaire (BSQ) para evaluar la insatisfacción corporal entre latinoamericanas y españolas (T-Test)

Body Shape Questionnaire		Media	Desviación típica	Prueba T
BSQ total	Latinoamericanas	74.91	33.43	.316
	Españolas	72.40	29.65	
Preocupación por el peso en conexión con la ingesta	Latinoamericanas	16.00	9.16	.220
	Españolas	15.53	7.56	
Preocupación por los aspectos antiestéticos de la obesidad	Latinoamericanas	9.82	4.18	.113
	Españolas	9.70	4.54	
Insatisfacción y preocupación corporal general	Latinoamericanas	5.17	4.00	.918
	Españolas	4.46	1.94	
Insatisfacción corporal: parte inferior del cuerpo	Latinoamericanas	3.71	2.47	-2.128*
	Españolas	5.13	2.90	
Empleo de vómitos/ laxantes para reducir la insatisfacción	Latinoamericanas	2.26	1.24	-6.85
	Españolas	2.50	1.48	

Nota: * p < .05.

2.- En el Test de Siluetas se ha tomado como índice de insatisfacción corporal la discrepancia entre la figura elegida por cada participante como representativa de su Figura Ideal y la

figura elegida como figura representativa de su Peso Actual. Se ha considerado que todas aquellas personas que elijan como figura ideal una figura inferior a la elegida como repre-

sentativa de su peso actual se las considerará como *insatisfechas por exceso*, mientras que aquellas en las que la diferencia entre ambas figuras sea en el sentido inverso, es decir, que la figura elegida como ideal se sitúe por encima de la elegida como figura representativa de su peso actual, se las considerará *insatisfechas por defecto*. Aquellas que no presenten diferencia alguna se las considerará *satisfechas*. Las diferencias entre ambos grupos no son estadísticamente significativas ($\chi^2 = 0.167$; $gI = 2$; $p > .05$), como puede apreciarse en la Tabla 7 el mayor porcentaje de personas, tanto latinoamericanas (73.5%) como españolas (76.7%), se aglutina en torno a la categoría de *insatisfechas por exceso*. En cuanto a las *satisfechas* solamente el 20.6% de las latinoamericanas y el 16.7% de las españolas se encuentran dentro de esta categoría.

Tabla 7: Frecuencias y porcentajes en las categorías de insatisfacción corporal del Test de Siluetas (IS) en latinoamericanas y españolas.

Categorías de Insatisfacción corporal del Test de Siluetas			
		F	%
Insatisfecha por exceso	Latinoamericanas	25	73.5
	Españolas	23	76.7
Satisfecha	Latinoamericanas	7	20.6
	Españolas	5	16.7
Insatisfecha por defecto	Latinoamericanas	2	5.9
	Españolas	2	6.7

Con el objetivo de comprobar si existen diferencias significativas entre latinoamericanas y españolas en el IMC, en función de las categorías de insatisfacción descritas anteriormente, se ha llevado a cabo una prueba T para igualdad de medias (Tabla 8). Los resultados muestran que dentro del grupo de mujeres latinoamericanas, aquellas que están *satisfechas* con su cuerpo tienen un IMC significativamente superior que el de las españolas ($t = 2.80$; $p < .05$). De hecho, las latinoamericanas tienen IMC medio de 22.18 (incluido dentro de los límites establecidos por la OMS como peso aceptable), mientras que el de las españolas es de 19.48 (normonutrición). Algo similar ocurre con las *insatisfechas por defecto*, ya que se observa una tendencia ($t = 4.626$; $p < .09$) de las latinoamericanas a tener un IMC mayor que el de las españolas. También en este caso, el IMC de las latinoamericanas se circunscribe al grupo de peso aceptable (media = 22.99; $d.t. = 1.15$), mientras que el de las españolas se sitúa en normonutrición (media = 18.88; $d.t. = .512$). En el caso de las

insatisfechas por exceso, y aunque las diferencias no son estadísticamente significativas ($t = .649$; $p > .05$), la media del IMC de las latinoamericanas también es superior al de las españolas.

Tabla 8: Diferencias de medias en el IMC en función de las categorías de insatisfacción corporal del Test de Siluetas entre latinoamericanas y españolas (t-Test)

Categorías de Insatisfacción corporal del Test de Siluetas		IMC		
		Media	Desviación Típica	Prueba t
Insatisfecha por exceso	Latinoamericanas	24.52	3.06	.649
	Españolas	23.97	2.75	
Satisfecha	Latinoamericanas	22.18	1.96	2.80*
	Españolas	19.48	.99	
Insatisfecha por defecto	Latinoamericanas	22.99	1.15	4.626+
	Españolas	18.88	.52	

3.- Si se estudia la insatisfacción/satisfacción corporal tomando como referencia los resultados obtenidos en la ESC (Tabla 9), subrayar que en todos los aspectos evaluados las latinoamericanas obtienen puntuaciones medias superiores a las de las españolas. De forma global, la mayoría de las puntuaciones obtenidas por ambos grupos indican valores de satisfacción medios. De hecho, en ningún caso hay puntuaciones inferiores a 4.5 (siendo la puntuación máxima 10). En el caso de las latinoamericanas los aspectos mejor valorados son la boca ($M = 8.29$), las orejas ($M = 8.06$), los ojos y los hombros (ambas con una $M = 7.62$); mientras que los peor valorados son la tripa ($M = 4.88$), la cintura ($M = 5.18$) y el estómago ($M = 5.44$). En el caso de las españolas los aspectos mejor valorados son los ojos ($M = 7.87$), las orejas ($M = 7.27$) y el pelo ($M = 7.10$); mientras que los peor valorados son los muslos ($M = 4.60$), la tripa ($M = 4.80$) y las nalgas ($M = 4.93$).

Respecto a las diferencias encontradas en las puntuaciones de ambos grupos se han hallado diferencias estadísticamente significativas en la valoración de la boca ($t = 3.562$; $p < .01$), el pecho ($t = 2.911$; $p < .01$), los muslos ($t = 2.790$; $p < .01$), las piernas ($t = 2.353$; $p < .05$) y el tono muscular ($t = 2.124$; $p < .05$). En el caso de la nariz ($t = -.501$; $p < .09$) y las nalgas ($t = 1.988$; $p < .09$) estas diferencias son tendencialmente significativas.

Tabla 9: Diferencias de medias en las puntuaciones obtenidas en la Escala de Satisfacción Corporal para evaluar la insatisfacción de zonas corporales entre latinoamericanas y españolas (t-Test).

	ESC	Media	Desviación típica	Prueba t
ESC pelo	Latinoamericanas	7.24	2.69	.231
	Españolas	7.10	1.97	
ESC ojos	Latinoamericanas	7.62	2.39	-.501
	Españolas	7.87	1.55	
ESC nariz	Latinoamericanas	7.35	2.62	1.824+
	Españolas	6.33	1.83	
ESC boca	Latinoamericanas	8.29	2.11	3.562**
	Españolas	6.57	1.72	

ESC orejas	Latinoamericanas	8.06	2.03	1.665
	Españolas	7.27	1.74	
ESC hombros	Latinoamericanas	7.62	2.20	1.471
	Españolas	6.87	1.83	
ESC espalda	Latinoamericanas	7.00	2.47	.556
	Españolas	6.70	1.82	
ESC pecho	Latinoamericanas	7.56	2.09	2.911**
	Españolas	6.03	2.09	
ESC estómago	Latinoamericanas	5.44	2.89	.116
	Españolas	5.37	2.14	
ESC cintura	Latinoamericanas	5.18	2.52	-1.159
	Españolas	5.87	2.21	
ESC tripa	Latinoamericanas	4.88	2.74	.128
	Españolas	4.80	2.36	
ESC caderas	Latinoamericanas	5.74	2.77	.1012
	Españolas	5.10	2.17	
ESC nalgas	Latinoamericanas	6.15	2.66	.1988+
	Españolas	4.93	2.15	
ESC muslos	Latinoamericanas	6.26	2.66	2.790**
	Españolas	4.60	2.03	
ESC piernas	Latinoamericanas	6.35	2.47	2.353*
	Españolas	5.03	1.94	
ESC tono muscular	Latinoamericanas	6.24	2.55	2.124*
	Españolas	5.00	2.03	
ESC piel	Latinoamericanas	7.47	2.74	1.424
	Españolas	6.67	1.71	
ESC altura	Latinoamericanas	6.50	3.08	1.276
	Españolas	5.73	1.57	
ESC peso	Latinoamericanas	5.76	2.82	.889
	Españolas	5.20	2.17	
ESC proporciones	Latinoamericanas	6.53	2.49	1.360
	Españolas	5.73	2.15	
ESC cara	Latinoamericanas	7.59	2.30	1.290
	Españolas	6.97	1.52	
ESC torso superior	Latinoamericanas	6.68	2.13	1.138
	Españolas	6.13	1.61	
ESC torso inferior	Latinoamericanas	6.44	2.45	3.230**
	Españolas	4.80	1.56	
ESC aspecto físico global	Latinoamericanas	7.50	2.00	2.831**
	Españolas	6.23	1.50	

Nota: * $p < .05$. ** $p < .01$. * $p < .09$

En cuanto a los niveles de satisfacción de los aspectos globales, se obtienen diferencias estadísticamente significativas en la valoración del torso inferior ($t = 3.230$; $p < .01$) y del aspecto físico global ($t = 2.831$; $p < .01$). En todos los casos, las mujeres españolas presentan niveles de satisfacción significativamente inferiores a las mujeres latinoamericanas.

Con el objetivo de conocer la relación existente entre las dimensiones corporales reales (altura, peso, IMC, hombros, pecho, cintura, caderas y muslos) y la satisfacción con el Aspecto Físico Global, se ha realizado un análisis correlacional cuyos resultados muestran que tan solo en el caso de las mujeres españolas se observa una correlación negativa significativa ($r = -.536$; $p < .01$) entre la satisfacción con el Aspecto Físico Global y el IMC (Tabla 10). También se observan correlaciones tendencialmente significativas con la altura ($r = .336$; $p < .09$), el peso ($r = -.338$; $p < .09$) y el pecho ($r = -.358$; $p < .09$). En las mujeres españolas a medida que aumenta el IMC disminuye la satisfacción corporal y, de forma tenden-

cial, a menor altura y mayor peso y pecho, también menor satisfacción corporal.

Tabla 10: Correlaciones entre las dimensiones corporales reales y la valoración del aspecto físico global

Dimensiones corporales	Latinoamericanas	Españolas
Altura	.107	.336+
Peso	-.027	-.338+
IMC	-.086	-.536**
Dimensión hombros	.193	-.265
Dimensión pecho	-.024	-.358+
Dimensión cintura	-.056	-.243
Dimensión caderas	-.052	-.277
Dimensión muslos	-.030	.021

Nota: * $p < .09$. ** $p < .01$.

4.- Como se ha descrito anteriormente, la primera parte de las preguntas del BIIQ hacen referencia a la medida en que cada persona se aproxima en diferentes aspectos a su persona física ideal (altura, piel, dimensión de caderas, textura y

finura del pelo, dimensión de la cintura, rasgos faciales, labios, tono muscular, proporciones del cuerpo, peso, talla de pecho, coordinación física, dimensión de nalgas, fuerza física, dimensiones de muslos y apariencia física general). En tanto en cuanto ese ideal se aleja de su estado actual, se puede hablar de insatisfacción corporal. Si tenemos en cuenta la muestra total, los aspectos en los hay un mayor porcentaje de mujeres insatisfechas son la altura (74.9%), la cintura (72.6%) y las proporciones (77.4%). Si atendemos a cada uno de los grupos, tal y como se observa en la Tabla 11, en el caso de las mujeres latinoamericanas aquellos aspectos físicos ideales que más se alejan de los aspectos físicos actua-

les son la cintura (85.3%), la altura (76.5%), proporciones (64.7%) y culo (61.8%). En el caso de las españolas dichos aspectos son las proporciones (90%), los muslos (83.3%), fuerza física (76.7%) y altura (73.3%).

Respecto a las diferencias en las puntuaciones de ambos grupos se han encontrado diferencias estadísticamente significativas en el nivel de satisfacción con la cintura ($t = 5.227$; $p < .05$), los labios ($t = 6.247$; $p < .05$), las proporciones del cuerpo ($t = 5.682$, $p < .05$) y los muslos ($t = 10.458$; $p < .005$); y diferencias tendencialmente significativas en el caso de la fuerza física ($t = 3.052$; $p < .09$).

Tabla 11: Diferencias entre latinoamericanas y españolas en la insatisfacción corporal evaluada mediante el Body Image Ideal Questionnaire (BIQ) (Chi-cuadrado)

ITEMS DEL BIQ (1ª PARTE)			F	%	X ²
Mi altura ideal sería...	Como ahora	Latinoamericanas Españolas	8 8	23.5 26.7	.084
	Diferente	Latinoamericanas Españolas	26 22	76.5 73.3	
Mi piel ideal sería...	Como ahora	Latinoamericanas Españolas	28 18	67.6 60	.405
	Diferente	Latinoamericanas Españolas	11 12	32.4 40	
Mis caderas ideales serían...	Como ahora	Latinoamericanas Españolas	16 11	47.1 36.7	.706
	Diferente	Latinoamericanas Españolas	18 19	52.9 63.3	
Mi pelo ideal sería...	Como ahora	Latinoamericanas Españolas	21 17	61.8 56.7	.172
	Diferente	Latinoamericanas Españolas	13 13	38.2 43.3	
Mi cintura ideal sería...	Como ahora	Latinoamericanas Españolas	5 12	14.7 40	5.227*
	Diferente	Latinoamericanas Españolas	29 18	85.3 60	
Mis rasgos faciales ideales serían...	Como ahora	Latinoamericanas Españolas	24 20	70.6 66.7	.114
	Diferente	Latinoamericanas Españolas	10 10	29.4 33.3	
Mis labios ideales serían...	Como ahora	Latinoamericanas Españolas	28 16	82.4 53.3	6.247*
	Diferente	Latinoamericanas Españolas	6 14	17.6 46.7	
Mi tono muscular ideal sería...	Como ahora	Latinoamericanas Españolas	17 9	50 30	2.643
	Diferente	Latinoamericanas Españolas	17 21	50 70	
Mis proporciones del cuerpo ideales serían...	Como ahora	Latinoamericanas Españolas	12 3	35.3 10	5.682*
	Diferente	Latinoamericanas Españolas	22 27	64.7 90	

Tabla 11: Diferencias entre latinoamericanas y españolas en la insatisfacción corporal evaluada mediante el Body Image Ideal Questionnaire (BIIQ) (Chi- cuadrado) (continuación)

ITEMS DEL BIIQ (1ª PARTE)			F	%	X ²
Mi peso ideal sería...	Como ahora	Latinoamericanas	14	41.2	.418
		Españolas	10	33.3	
	Diferente	Latinoamericanas	20	58.8	
		Españolas	20	66.7	
Mi pecho ideal sería...	Como ahora	Latinoamericanas	24	70.6	.381
		Españolas	19	63.3	
	Diferente	Latinoamericanas	10	29.4	
		Españolas	11	36.7	
Mi coordinación física ideal sería...	Como ahora	Latinoamericanas	21	61.8	.465
		Españolas	16	53.3	
	Diferente	Latinoamericanas	13	38.2	
		Españolas	14	46.7	
Mi culo ideal sería...	Como ahora	Latinoamericanas	13	38.2	.172
		Españolas	13	43.3	
	Diferente	Latinoamericanas	21	61.8	
		Españolas	17	56.7	
Mi fuerza física ideal sería...	Como ahora	Latinoamericanas	15	44.1	3.052 ⁺
		Españolas	7	23.3	
	Diferente	Latinoamericanas	19	55.9	
		Españolas	23	76.7	
Mis muslos ideales serían...	Como ahora	Latinoamericanas	19	55.9	10.458 ^{**}
		Españolas	5	16.7	
	Diferente	Latinoamericanas	15	44.1	
		Españolas	25	83.3	
Mi apariencia física ideal sería...	Como ahora	Latinoamericanas	14	41.2	.418
		Españolas	10	33.3	
	Diferente	Latinoamericanas	20	58.8	
		Españolas	20	66.7	

Nota: ** p< .01. *p<.09

En el caso de la cintura, las españolas están significativamente más satisfechas (40%) que las latinoamericanas (14.7%). Respecto a los labios, esta vez son las latinoamericanas las que presentan un porcentaje significativamente mayor de satisfacción (82,4%) que las españolas (53.3%). En cuanto a las proporciones, frente a un 10% de españolas satisfechas con las proporciones actuales de su cuerpo, un 35,3% de latinoamericanas se muestran satisfechas con las mismas. Por último, y en referencia a los muslos, los datos muestran que frente a un 16.7% de españolas satisfechas, más de la mitad de latinoamericanas (55.9%) se muestran satisfechas con sus muslos actuales.

En la segunda parte de las preguntas del BIIQ se evalúa en qué medida son importantes para la persona las partes del cuerpo citadas anteriormente. En este caso, y de forma ge-

neral, todos los aspectos evaluados, en ambos grupos, son considerados como no importantes (véase Tabla 12). En concreto, para el conjunto de la muestra los aspectos considerados como no importantes por un mayor porcentaje de sujetos son: el peso (97%), la apariencia física (95.4%), la coordinación física (93.7%) y los rasgos faciales (93.5%).

Respecto a las diferencias entre ambos grupos se han hallado diferencias estadísticamente significativas en la importancia otorgada a la cintura y, tendencialmente, a la fuerza física. Tanto en relación a la cintura como a la fuerza física, un porcentaje significativamente mayor de mujeres latinoamericanas las consideran no importantes (97.1% versus 80% y 97.1% versus 83.3%, respectivamente).

Tabla 12: Diferencias entre latinoamericanas y españolas en la importancia otorgada a distintas partes corporales evaluadas mediante el Body Image Ideal Questionnaire (BIIQ) (Chi- cuadrado)

ÍTEMS DEL BIIQ (2º PARTE)			F	%	X ²
¿Cómo consideras de importante tu altura?	Importante	Latinoamericanas Españolas	2 5	5.9 16.7	1.903
	No importante	Latinoamericanas Españolas	32 25	94.1 83.3	
¿Cómo consideras de importante tu piel?	Importante	Latinoamericanas Españolas	3 2	8.8 6.7	.103
	No importante	Latinoamericanas Españolas	31 28	91.2 93.3	
¿Cómo consideras de importante la dimensión de tus caderas?	Importante	Latinoamericanas Españolas	3 6	8.8 20	1.647
	No importante	Latinoamericanas Españolas	31 24	91.2 80	
¿Cómo consideras de importante tu pelo?	Importante	Latinoamericanas Españolas	4 5	11.8 16.7	.317
	No importante	Latinoamericanas Españolas	30 25	88.2 83.3	
¿Cómo consideras de importante tu cintura?	Importante	Latinoamericanas Españolas	1 6	2.9 20	4.761*
	No importante	Latinoamericanas Españolas	33 24	97.1 80	
¿Cómo consideras de importante tus rasgos faciales?	Importante	Latinoamericanas Españolas	1 3	2.9 10	1.355
	No importante	Latinoamericanas Españolas	33 27	97.1 90	
¿Cómo consideras de importante tus labios?	Importante	Latinoamericanas Españolas	3 5	8.8 16.7	.896
	No importante	Latinoamericanas Españolas	31 25	91.2 83.3	
¿Cómo consideras de importante tu tono muscular?	Importante	Latinoamericanas Españolas	4 3	11.8 10	.051
	No importante	Latinoamericanas Españolas	30 27	88.2 90	
¿Cómo consideras de importante que tu cuerpo esté proporcionado?	Importante	Latinoamericanas Españolas	2 2	5.9 6.7	.017
	No importante	Latinoamericanas Españolas	32 28	94.1 93.3	
¿Cómo consideras de importante tu peso?	Importante	Latinoamericanas Españolas	2 0	5.9 0	1.822
	No importante	Latinoamericanas Españolas	32 30	94.1 100	
¿Cómo consideras de importante tu pecho?	Importante	Latinoamericanas Españolas	4 2	11.8 6.7	.488
	No importante	Latinoamericanas Españolas	30 28	88.2 93.3	
¿Cómo consideras de importante tu coordinación física?	Importante	Latinoamericanas Españolas	2 2	5.9 6.7	.017
	No importante	Latinoamericanas Españolas	32 28	94.1 93.3	
¿Cómo consideras de importante la dimensión de tu culo?	Importante	Latinoamericanas Españolas	1 4	2.9 13.3	2.390
	No importante	Latinoamericanas Españolas	33 26	97.1 86.7	
¿Cómo consideras de importante tu fuerza física?	Importante	Latinoamericanas Españolas	1 5	2.9 16.7	3.534+
	No importante	Latinoamericanas Españolas	33 25	97.1 83.3	

¿Cómo consideras de importante tus muslos?	Importante	Latinoamericanas Españolas	2 4	5.9 13.3	1.041
	No importante	Latinoamericanas Españolas	32 26	94.1 86.7	
¿Cómo consideras de importante tu apariencia física?	Importante	Latinoamericanas Españolas	2 1	5.9 3.3	.232
	No importante	Latinoamericanas Españolas	32 29	94.1 96.7	

Nota. * $p < .05$; + $p < .09$

Discusión

Uno de los objetivos planteados en el presente artículo se centra en el estudio y comparación del ideal estético corporal de mujeres latinoamericanas residentes en Guipúzcoa y mujeres españolas. Los resultados muestran que no se dan diferencias en la elección de figura ideal entre los dos subgrupos de mujeres estudiados. Las figuras que con mayor frecuencia se escogen como figura ideal son la 4, elegida por el 35% de las mujeres latinoamericanas y el 46% de españolas, y la 5, elegida por un 29% de latinoamericanas y un 33% de españolas. La figura 4 es descrita como dentro de la normalidad por la mayoría de mujeres latinoamericanas (85%), pero no así por las mujeres españolas, ya que el 43% la considera normal y el 57% delgada. En el caso de la figura 5 se presenta coincidencia en la valoración que de la misma realizan ambos subgrupos, el 94% de mujeres latinoamericanas y el 93% de españolas consideran que representa un cuerpo normal. De estos resultados se deduce que mientras las mujeres latinoamericanas eligen siluetas corporales que describen como normales, en el caso de las mujeres españolas hay un porcentaje mayor que elige una silueta corporal considerada delgada. Es de reseñar que la figura 6, descrita como normal por el 73.5% de las mujeres latinoamericanas y el 93% de las españolas, sólo es elegida como figura ideal por el 8.8% y el 10% respectivamente.

Un dato que resulta chocante es que casi un 25% de las mujeres latinoamericanas eligen figuras muy delgadas (figuras 1, 2 y 3) como la figura que les gustaría tener, elecciones que apenas se observan en el grupo de mujeres españolas (6%). Este dato que, en principio, parece extraño, dado que algunos de los trabajos previos informan de ideales más voluminosos en mujeres latinoamericanas (López, Garry y Gray, 1985), se hace más comprensible si se analiza a la luz de la descripción que ambos grupos de mujeres realizan de las siluetas que se les han presentado: un 3% de mujeres latinoamericanas consideran que la figura 1 es normal, un 9% consideran que la figura 2 es normal y a un 56% les merece dicha consideración la figura 3.

En la valoración que realizan las mujeres de la muestra con respecto a las figuras, como delgadas, normales y gordas, se presenta acuerdo entre mujeres latinoamericanas y españolas en las figuras 1 y 2 descritas como delgadas, la figura 5 como normal y las figuras 8 y 9 como gordas. Pero también se encuentran diferencias significativas entre ambos

grupos, dichas diferencias se deben a la desigual consideración que merecen las figuras 3, 4, 6 y 7. Mientras que para la inmensa mayoría de las mujeres españolas la figura 3 es considerada delgada (90%) y la 6 normal (93%), menos de la mitad de las mujeres latinoamericanas consideran que la figura 3 es delgada (44%) y más del 25% describen la figura 6 como gorda. En el grupo de mujeres latinoamericanas se obtiene que la mayoría de las mujeres están de acuerdo en describir la figura 4 como normal (85%) y la 7 como gorda (73.5%); sin embargo en las mujeres españolas se presenta poca unanimidad en la clasificación de dichas figuras, de tal manera que aparecen porcentajes bastante similares en cuanto a la consideración de la figura 4 como delgada (57%) y normal (43%), y la figura 7 como normal (40%) y gorda (60%). Por lo que, a pesar de que las figuras 4 y 5 sean las más elegidas como figuras ideales en ambos grupos, solamente en el caso de las mujeres latinoamericanas coinciden con las figuras descritas como normales, no así para las españolas que señalan como figuras normales la 5 y la 6. Los resultados obtenidos parecen ir en el mismo sentido de los encontrados por autores como King y Bhugra (1989) en los que se pone de manifiesto que el ideal de la delgadez es un ideal característico de la sociedad occidental.

En relación al segundo objetivo del estudio, analizar y comparar los niveles de satisfacción corporal entre mujeres latinoamericanas y españolas, no se encuentran diferencias significativas entre ambos grupos ni en la puntuación total obtenida en el BSQ, ni en el Test de Siluetas. En el BSQ ambos grupos obtienen puntuaciones totales que indican que la preocupación por la imagen corporal se sitúa dentro de la normalidad. Pero, si se tienen en cuenta los resultados obtenidos en la evaluación de la insatisfacción corporal a través del Test de Siluetas se observa que el 73.5% de las mujeres latinoamericanas y el 76.7% de las españolas presentan insatisfacción corporal porque le gustaría estar más delgadas de lo que se perciben. Este dato vuelve a reiterar lo ya encontrado en diferentes estudios (Cash y Henry, 1995; Vera, 1998), esto es, que el descontento de la mujer con su imagen es algo bastante general y no limitado a población clínica, ni adolescente. Aunque, como se ha expuesto previamente, no se dan diferencias significativas en insatisfacción corporal entre ambos grupos, consideramos que es digno de mención el que las mujeres españolas satisfechas (IMC = 19.48) tienen un IMC medio significativamente inferior al de las mujeres latinoamericanas (IMC = 22.18). Además, también, es necesario señalar que el IMC de las mujeres

españolas satisfechas se encuentra por debajo (IMC = 19.48) de los límites establecidos por la OMS como peso aceptable o normal. Resultados similares se obtienen para las mujeres que están insatisfechas pero porque les gustaría estar más gordas de lo que están, ya que las mujeres españolas obtienen un IMC dentro de la categoría de normonutrición (IMC = 18.88) y el de las latinoamericanas está dentro de la categoría de peso aceptable (IMC = 22.99).

Los niveles de satisfacción de las mujeres latinoamericanas, excepto en la valoración de los ojos y de la cintura, son superiores en todos los aspectos recogidos en la ESC a las mujeres españolas. Las mujeres latinoamericanas presentan un nivel de satisfacción significativamente superior a las españolas con respecto a las siguientes zonas corporales: boca, pecho, muslos, piernas, tono muscular y, tendencialmente, con nariz y nalgas. Estas diferencias en el nivel de satisfacción se obtienen a pesar de que no se dan diferencias en el tamaño corporal real entre ambos grupos en el peso, en el IMC y en el contorno de la cintura, caderas y muslos, aunque sí se encuentran en la altura, en la dimensión de los hombros y en el contorno del pecho.

El menor nivel de satisfacción corporal de las mujeres españolas con la valoración del torso inferior se presenta tanto en la evaluación realizada con el BSQ como en la ESC. El hecho de que en ambos grupos los niveles de satisfacción más bajos se encuentren en la valoración que se hace del estómago, cintura, tripa y caderas viene a confirmar lo ya encontrado en investigaciones previas (Thompson y Thompson, 1986; Toro, Salamero y Martínez, 1995) de que la cintura, estómago, nalgas, caderas y muslos son las partes que generan una mayor insatisfacción en las mujeres, por ser zonas donde se da una mayor concentración de tejido adiposo y por la consideración de antiestético asociada al mismo en la sociedad occidental.

También se dan diferencias significativas entre ambos subgrupos en el nivel de satisfacción con el aspecto físico global. Nuevamente, las mujeres latinoamericanas están más satisfechas que las mujeres españolas. Estos resultados se muestran en la línea de los obtenidos por Raich et al. (2001), que también obtienen niveles superiores de satisfacción corporal en estudiantes mexicanas en comparación con estudiantes españolas.

En cuanto a la influencia que las dimensiones corporales reales pueden tener en el nivel de satisfacción corporal general, los datos indican que en el caso de las mujeres españolas se presenta una relación significativa negativa entre IMC y nivel de satisfacción, esto es, a mayor IMC menor nivel de satisfacción con el aspecto físico global; pero no se halla relación en el caso de las mujeres latinoamericanas. También en el caso de las mujeres españolas se observa una tendencia a una menor satisfacción con el aspecto físico global cuando se tiene menos altura y más peso y pecho.

Al recabar información acerca de la diferencia entre la percepción de diferentes partes corporales propias con respecto al ideal que les gustaría tener se observa que más del 70% de las mujeres de la muestra total desearían tener diferente altura (75%), cintura (72%) y proporciones (77%). Y las partes corporales que menor porcentaje (33% ó menos) de mujeres desearían cambiar son los rasgos faciales (31%), los labios (32%) y el pecho (33%). No obstante, se observan diferencias significativas en los niveles de satisfacción, tal y como son evaluados en el BIIQ, entre mujeres latinoamericanas y españolas en algunos de estos u otros aspectos, así hay un porcentaje significativamente mayor de mujeres latinoamericanas que están insatisfechas con su cintura (85% versus 60%) y más satisfechas con los labios (82% versus 60%); en tanto que el nivel de insatisfacción de las mujeres españolas con respecto a las latinoamericanas es significativamente mayor en relación a las proporciones (90% versus 60%), muslos (83% versus 44%) y, tendencialmente, en la fuerza física (76% versus 56%). En cuanto a la importancia otorgada a las partes corporales resulta llamativo que todos los aspectos evaluados sean considerados no importantes por más del 85% de las mujeres, elevándose este porcentaje hasta el 97%, y en concreto en las mujeres españolas al 100%, en relación al peso. Estos datos resultan sorprendentes en tanto que son totalmente discordantes no sólo con lo encontrado por diferentes autores (Thompson, 1996; Toro, 1996; Fallon, 1990) cuyos trabajos se centran en el estudio de la imagen corporal, sino también con lo que se puede observar en la vida cotidiana en donde se multiplican los centros, dietas, etc. y se mueven cantidades ingentes de dinero en torno a la modificación y control del peso y la imagen corporal. Una posible explicación es que la pregunta formulada en la adaptación realizada del BIIQ (“¿Cómo consideras de importante tu...?”) no haya sido comprendida adecuadamente. También pudiera ser que al preguntar algo tan específico, y dada la edad de las personas que componen la muestra, estas tiendan por un momento a relativizar la importancia de los aspectos cuestionados. Por último, cabe la posibilidad de que este hecho se deba a uno de los clásicos inconvenientes producidos al utilizar como instrumentos de evaluación los autoinformes, como es la deseabilidad social.

Todos los hallazgos expuestos en el presente artículo deben considerarse e interpretarse teniendo en consideración dos de las limitaciones de este trabajo, como son, el tamaño muestral y las características sociodemográficas de las personas que componen la muestra. En investigaciones posteriores, y con una muestra mayor, resultaría de gran interés controlar entre otros aspectos la variable aculturación, ya que esta podría resultar clave en el conocimiento de la imagen corporal y su diversos componentes en población de origen latinoamericano.

Referencias

- Andersen, A. E. y DiDomenico, L. (1992). Diet vs. shape content popular male and female magazines: A dose-response relationship to the incidence of eating disorders? *International Journal of Eating Disorders*, 11(3), 283- 287.
- Barry, D. T. y Garner, D. M. (2001). Eating concerns in East Asian immigrants: Relationship between acculturation, self-construal, ethnic identity, gender, psychological functioning, and eating concerns. *Eating and Weight Disorders*, 6(2), 90- 98.
- Cash, T.F. y Henry, P. (1995). Women's body images: The results of a national survey in the U.S.A. *Sex Roles*, 33, 19- 28.
- Cogan, J. C., Bhalla, S. K., Sefa-Dedeh, A y Rothblum, E. D. (1996) A comparison study of United States and African students on perceptions of obesity and thinness *J. Cross-Cultural Psychol.* 27, 98-113.
- Fallon, A. E. (1990). Culture in the mirror: sociocultural determinants of body image. In T. F. Cash y T. Pruzinsky (Eds.), *Body images. Development, deviance and change*. Nueva York: Guilford Press.
- Frankel, S. (1998). The fashion of destruction. *The Guardian*, 7 de Febrero, 5.
- Gómez-Peresmitre, G. y Acosta, M.V. (2000). Imagen corporal como factor de riesgo en los trastornos de la alimentación: una comparación transcultural entre México y España. *Clínica y Salud*, 11(1), 35- 58.
- Gómez-Peresmitre, G. y Acosta, M.V. (2002). Valoración de la delgadez. Un estudio transcultural (México/España). *Psicothema*, 14(2), 221- 226.
- Hsu, L. K. G. y Psych, M. R. C. (1987). Are the eating disorders becoming more common in blacks. *International Journal of Eating Disorders*, 6(1), 113- 124.
- King, M. B. y Bhugra, D. (1989). Eating disorders: Lessons from a cross-cultural study. *Psychol. Med.*, 19, 955- 958.
- Lopez, E., Garry, G. y Gray, A. (1985). Body image of latinas compared to body image of non-latina white women. *Health values*, 19(6), 3- 10.
- Maganto, C., Cruz, M., del Río, A. y Roiz, O. (2002). Escala de Satisfacción Corporal. En C. Maganto, A. del Río y O. Roiz. *Programa de Imagen Corporal y Trastornos de la Alimentación (PICTA)*. Madrid: TEA.
- Mansfiel, A. y McGinn, B. (1993). Pumping irony: the muscular and the feminine. En S.Scott y D. Morgan (Eds.), *Body matters* (pp. 49-68). London: Falmer.
- Mumford, D. B. (1993). Eating disorders in different cultures. *International Review of Psychiatry*, 5, 109- 114.
- Palladino, S. y Pritchard, M. (2003). Predictors of body image dissatisfaction in adult men and women. *Social Behavior and Personality*, 31(3), 215-222.
- Raich, R. M., Mora, M., Sánchez-Carracedo, D., Torras, J., Viladrich, M. C., Zapater, L., Mancilla, J. M., Vázquez, R. y Álvarez-Rayon, G. (2001). A cross-cultural study on eating attitudes and behaviours in two spanish-speaking countries: Spain and Mexico. *European Eating Disorders Review*, 9, 53- 63.
- Schoemer, K. (1996). Rockers, models and the new allure of the heroin. *Newsweek*, 26 de agosto, 50-56.
- Thompson, J. K. (1996). *Body image, eating disorders and obesity*. Washington, D.C.: American Psychological Association.
- Thompson, M.A. y Gray, J.J. (1995). Development and validation of a new body-image assessment scale. *Journal of Personality Assessment*, 64(2), 258- 269.
- Thompson, J. K. y Thompson, C. M. (1986). Body-size distortion and self-esteem in asymptomatic, normal weight males and females. *International Journal of Eating Disorders*, 6, 1061- 1068.
- Toro, J. y Cervera, M. y Pérez, P. (1989). Body shape, publicity and anorexia nervosa. *Social Psychiatry and Psychiatric Epidemiology*, 23, 132- 136.
- Toro, J. (1996). *El cuerpo como delito. Anorexia, bulimia, cultura y sociedad*. Barcelona: Ariel.
- Toro, J., Salamero, M. y Martínez, E. (1995). Evaluación de las influencias socioculturales sobre el modelo estético corporal en la anorexia nerviosa. *Revista de Psiquiatría de la Facultad de Medicina de Barcelona*, 22, 205 – 214.
- Vera, M. N. (1998). El cuerpo, ¿culto o tiranía? *Psicothema*, 10 (1), 111- 125.
- Wilfley, D.E. y Rodin, J. (1995). Cultural influences of eating disorders. En K. J. Brownell, y Ch. G. Fairburn (Eds.), *Eating Disorders and Obesity*. Nueva York: The Guilford Press.
- Wiseman, C. V., Gunning, F. M., y Gray, J. J. (1993). Increasing pressure to be thin: 19 years of diet products in television commercials. *Eating Disorders: The Journal of Treatment & Prevention*, 1(1), 52-61.

(Artículo recibido: 30-9-2005; aceptado: 3-11-2006)