

APLICACIÓN DEL MÉTODO TERRITORII EN DOS ASENTAMIENTOS ESPONTÁNEOS DE PUERTO MADRYN, ARGENTINA

Dra. María Paula Ferrari

Investigador Asistente CONICET. Instituto de Investigaciones Geográficas de la Patagonia. Universidad Nacional de la Patagonia San Juan Bosco. Trelew, Chubut¹.

Dr. Horacio Bozzano

Investigador Independiente CONICET. Coordinador de la Red Científica Latinoamericana TAG Territorios Posibles en la INTI Network. Universidad Nacional de La Plata, Buenos Aires.²

RESUMEN

El objetivo del trabajo es realizar un diagnóstico socio-territorial de dos asentamientos espontáneos de la ciudad de Puerto Madryn (Chubut, Argentina): La Lomita y Alta Tensión, a partir de la aplicación del Método *Territorii* y sus ocho fases -territorios reales, vividos, pasados, legales, pensados, posibles, concertados e inteligentes. El propósito es acompañar a las comunidades en la construcción de territorios más sustentables e identificar en los actores partícipes del proceso en qué medida están presentes las cuatro modalidades de transformación propuestas por la Red Internacional de Inteligencia Territorial: subjetiva, social, ambiental y desicional, así como también las “cuatro patas de la mesa” de la inteligencia territorial latinoamericana: actores públicos, comunitarios, empresarios y científicos.

Palabras clave: asentamientos espontáneos; método *Territorii*; inteligencia territorial

APPLICATION OF TERRITORII METHOD IN TWO SPONTANEOUS SETTLEMENTS OF PUERTO MADRYN, ARGENTINA

ABSTRACT

The aim of this work is make a socio-territorial diagnosis in two unplanned settlements in the city of Puerto Madryn: La Lomita and Alta Tension, applying the *Territorii* method and its eight phases -real, lived, past, legal, thought, possible, smart and arranged territories in such settlements. In order to join the communities for building more sustainable territories, it also aims to identify in the participants of the process how much are present the four modes of transformation proposed by the International Network of Territorial Intelligence: subjective, social, environmental and decision-making, as well as the "four legs of the table" of the Latin American territorial intelligence: public and community actors, entrepreneurs and scientists.

Keywords: unplanned settlements; *Territorii* method; territorial intelligence

¹ Belgrano 164 1º Piso (9100) Trelew, Provincia de Chubut. mapaulaferrari@yahoo.com.ar

² Avenida 51 entre 124 y 125 (1925) Ensenada, Provincia de Buenos Aires. bozzano59@hotmail.com

1. INTRODUCCIÓN

El presente trabajo aborda una problemática vinculada con la conformación de nuevos asentamientos espontáneos e informales (GUERRERO, 2015), surgidos como consecuencia del acelerado incremento demográfico que experimentó la ciudad de Puerto Madryn (provincia de Chubut, Patagonia Argentina) en los últimos años. En este sentido, el objetivo que nos proponemos es realizar un diagnóstico socio-territorial de dos asentamientos: Alta Tensión y La Lomita, caracterizados por la presencia de diversas condiciones de vulnerabilidad y emplazados en sitios con ciertas condiciones de peligrosidad natural y tecnológica. Para tal fin nos proponemos aplicar el Método *Territorii* y sus ocho fases (territorios reales, vividos, pasados, legales, pensados, posibles, concertados e inteligentes), a fin de acompañar a las comunidades a transitar procesos de construcción de territorios más sustentables. Asimismo, se pretende identificar en los actores partícipes del proceso en qué medida están presentes las cuatro modalidades de transformación propuestas por la Red Internacional de Inteligencia Territorial: subjetiva, social, ambiental y desicional.

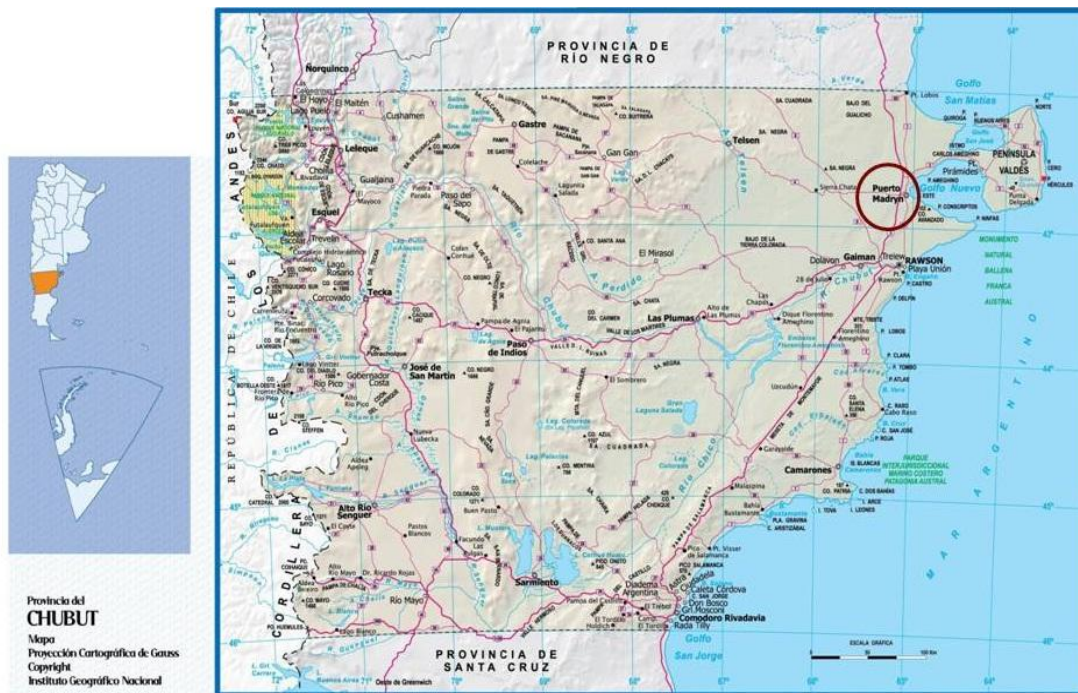
Partimos de reconocer a estos territorios ya no como “ausentes o invisibilizados” por las instituciones, el estado o las ciencias sociales convencionales. Buscamos posicionarnos en una sociología (o geografía) de las ausencias, es decir, “mostrar que lo que no existe, es de hecho, activamente producido como no existente” (DE SOUSA SANTOS, 2010:22). Se trata de transformar objetos imposibles en objetos posibles, objetos ausentes en objetos presentes; y en nuestro caso, buscamos hacer visibles las problemáticas de ambos asentamientos como objetos de estudio, de intervención y de transformación.

Este artículo pretende incorporar la visión de la Inteligencia Territorial (IT) mediante la aplicación de uno de sus Métodos: *Territorii*, y uno de sus pilares: las “cuatro patas de la mesa” de la Inteligencia Territorial. El trabajo se organiza en cuatro partes. En la primera se describe el contexto de surgimiento de los asentamientos espontáneos en la ciudad de Puerto Madryn (Chubut, Argentina). La segunda parte despliega las perspectivas teóricas y las metodologías que guiaron el trabajo. En el tercer apartado se aplica el método *Territorii* a los asentamientos en estudio; para posteriormente reflexionar desde las “cuatro patas de la mesa” de la inteligencia territorial en relación a los resultados obtenidos.

2. CARACTERIZACIÓN E HISTORIA TERRITORIAL DE PUERTO MADRYN

Puerto Madryn, localizada sobre el Golfo Nuevo en la provincia de Chubut, se constituye en un centro urbano destacado del norte de Patagonia Argentina (ver figura 1). La ciudad experimentó una transformación demográfica importante entre 1970 y 2010, multiplicando su población por trece en dicho período, pasando de 6.100 habitantes a 81.995 habitantes (CENSO, 2010). Este crecimiento contribuyó a extender la urbanización hacia el sector oeste-noroeste preferentemente, generando transformaciones en la estructura urbana y en palabras de SASSONE *et al.*, (2013:233) un “proceso de descontrol territorial”. Estas transformaciones, se vinculan con la aparición de nuevos asentamientos precarios y no planificados conformados en su gran mayoría por migrantes internos y de países limítrofes (bolivianos y paraguayos), atraídos por oportunidades de empleo en el sector industrial y de la construcción.

FIGURA 1
Localización de Puerto Madryn (Chubut, Argentina)

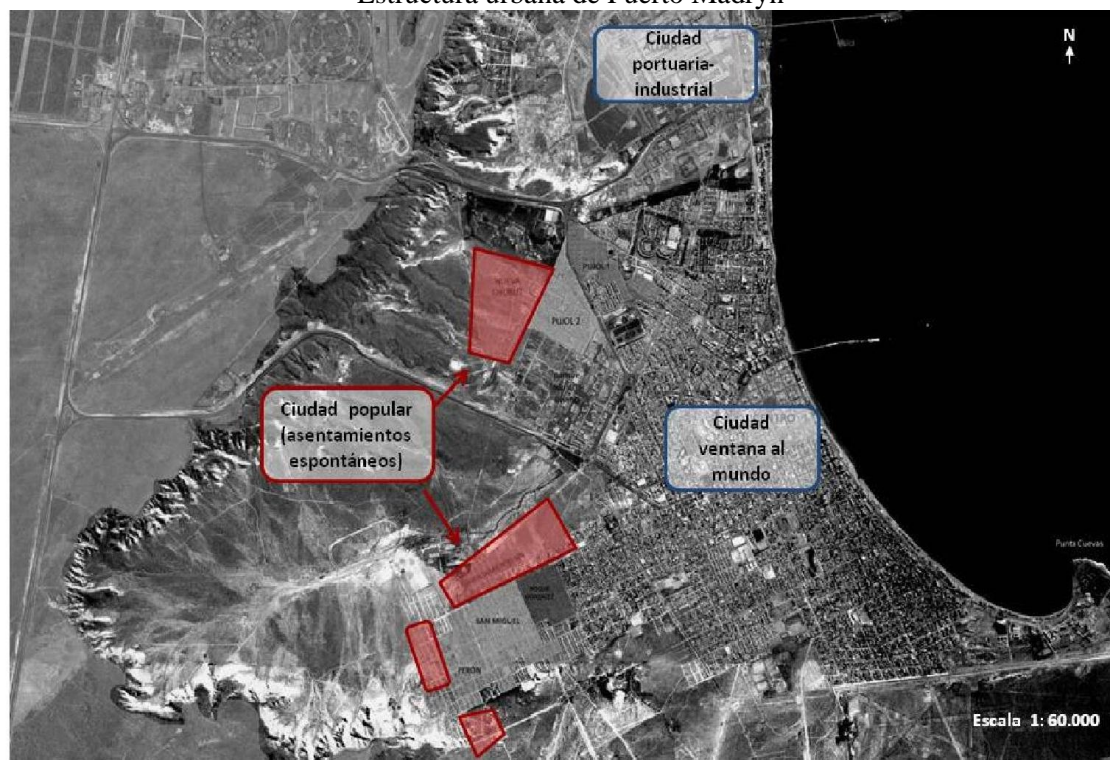


Fuente: Instituto Geográfico Nacional (IGN), 2012

La estructura urbana de Puerto Madryn revela la existencia de tres sectores bien diferenciados (SASSONE *et al.*, 2013); la “ciudad portuario-industrial”, ubicada al norte y sobre el frente litoral, con construcciones de edificios y complejos habitacionales sobre acantilados costeros en retroceso; la “ciudad ventana al mundo”, aquella vinculada a las actividades turísticas; y la “ciudad popular”, que corresponde a la otra Madryn, a la de las periferias, la que contiene a los asentamientos espontáneos, emplazados hacia el sector oeste y próximos a las bardas (ver figura 2).

Actualmente Madryn cuenta con 38 jurisdicciones barriales reconocidas por la administración local; varios de los nuevos asentamientos no están incluidos en el plano catastral de la ciudad. Estos surgen como consecuencia de la falta de tierras disponibles para la construcción de viviendas y planes habitacionales y al aumento demográfico; situación que provocó el desborde del límite del casco urbano. Los asentamientos espontáneos tienen una tendencia de localización hacia el sector oeste de la ciudad, en sectores de base de pendiente de las mesetas (ver figura 2). Entre ellos se encuentran los asentamientos que nos ocupan en este trabajo.

FIGURA 2
Estructura urbana de Puerto Madryn



Fuente: Elaboración propia a partir de Imagen Google Earth 2015

3. PERSPECTIVAS TEÓRICAS Y METODOLÓGICAS

Cuando hablamos de “asentamientos espontáneos, irregulares, informales o no planificados” nos referimos a aquellos sitios o lugares donde se establece una persona o comunidad, al margen de los reglamentos o normas establecidas por las autoridades encargadas del ordenamiento urbano (GUERRERO, 2015; GARCÍA DE HERNÁNDEZ, 2006). Este tipo de asentamientos incluye a individuos albergados en viviendas autoconstruidas, caracterizadas por la densificación poblacional, es decir, por “un proceso mediante el cual se agregan nuevas unidades de vivienda en el espacio aéreo o al costado de una parcela ya producida o en producción” (GUERRERO, 2015: 246). Por otro lado, la particularidad de los asentamientos espontáneos radica en su informalidad o irregularidad, es decir, en la ausencia de reconocimiento y derechos legales de ocupación del suelo urbano.

Los asentamientos espontáneos surgen cuando la administración local y las autoridades de desarrollo urbano son incapaces de resolver las necesidades de la comunidad entera, y cuando un grupo de personas requiere de un lugar para vivir y no dispone de los recursos económicos para adquirir una vivienda mediante los mecanismos formales de acceso a la misma (por ejemplo planes habitacionales o créditos hipotecarios). En la mayoría de los casos demandan espacios vacantes, marginados dentro de las zonas urbanas, ocupando espacios de borde o periurbanos.

Territorii, corpus teórico y metodológico, seleccionado para abordar el diagnóstico socio-territorial de los asentamientos espontáneos en este trabajo, se constituye en uno de los métodos científicos más aplicados en la Red Científica Latinoamericana Territorios Posibles, integrante de la INTI³. *Territorii* es de aplicación flexible con una visión integral de los territorios. En su

³ INTI (International Network of Territorial Intelligence) está integrada por más de setenta equipos y grupos de investigación aplicada en cuatro continentes: Europa, América Latina, África y Asia. El grupo animador mundial de la INTI pertenece a Francia, España, Bélgica, Italia y Argentina. En América Latina, la Red Científica TAG (Territorio, Actores, Gobernanza) está integrada por grupos de investigación de 44 universidades pertenecientes a 10 países. La sede en Argentina es el Programa de

última versión (BOZZANO, 2013), incorpora en mayor medida la participación de actores comunitarios, políticos, económicos y científico-técnicos. Por qué el nombre? *Territorii* en latín significa tierra de algo y de alguien: hay una relación entre sociedad y naturaleza, entre identidades comunitarias e identidades territoriales. Se trata de un método con base científica para incorporar en Procesos de Intervención y Transformación con Inteligencia Territorial, vale decir que no aplica sólo a *objetos de estudio*, sino a *objetos de intervención* y de *transformación*. Cada una de las tres fases del objeto supone una triangulación ascendente: en resumen procesos, lugares y actores (estudio), ideas en proyectos, espacios banales en territorios sustentables y personas en sujetos (intervención) e identidades, necesidades y sueños (transformación).

Territorii se hace con dos objetivos centrales: 1) conocer y reconocer el territorio mediante el tránsito de ocho momentos: *territorios reales, vividos, pasados, legales, pensados, posibles, concertados e inteligentes*; y 2) generar un espacio de formación de la comunidad, orientado a aprender a concebir, formular y concretar proyectos con resultados palpables por la gente, insertos en una problemática más amplia que la de cada proyecto (BOZZANO, 2009a).

El método aplica, con diversas técnicas, los conceptos mencionados que coinciden con ocho fases, que resumen -en buena medida- instancias y lecturas: descriptivas, perceptivas, históricas, prescriptivas, explicativas, propositivas, inteligentes y transformadoras de los territorios.

3.1. TERRITORIOS REALES.

Son aquellos objeto de una instancia *descriptiva* en nuestros trabajos; refieren a realidades reconocidas en los territorios, no necesariamente elegidas ni consensuadas por todos; los territorios reales existen ontológicamente, no pudiendo discutir en su esencia los rasgos de los cuales se elige dar cuenta, aunque si su elección. Son preferentemente analíticos, expresan un aspecto de la compleja realidad; generalmente refieren al uso del suelo real, al relieve, la población, las infraestructuras, la hidrografía, los equipamientos, las necesidades básicas insatisfechas, el tamaño de las explotaciones agropecuarias, etc.

3.2. TERRITORIOS VIVIDOS

Corresponde a aquellos objeto de una instancia *perceptiva* en nuestros trabajos; refieren a formas de percepción particulares: sensorial, intuitiva, artística, emocional, simbólica o bien referida a necesidades, problemas, intereses o expectativas por parte de quienes viven los territorios; constituyen la instancia vivida por parte de quienes perciben y son parte, de muy diversa manera, de un determinado territorio o lugar; refieren al *percibir y/o sentir de los sujetos de, en y por los territorios*; los territorios vividos son preferentemente perceptivos, están expresando unas pocas de un sinnúmero de percepciones del vasto y complejo campo perceptual.

3.3. TERRITORIOS PASADOS

Son aquellos objeto de evocaciones *históricas* referidas a acontecimientos en tiempo-espacio, como manifestaciones de procesos representativos, significados o resignificados por sus habitantes; los acontecimientos del pasado son evocadores de procesos importantes en cada territorio, tanto procesos sinérgicos, favorables o positivos, como procesos conflictivos, negativos o catastróficos para sus habitantes. No se trata aquí de evocar acontecimientos personales o individuales, sino aquellos que estén presentes en el pasado cercano o lejano de

Investigación "Territorio, Actores, Gobernanza para la Transformación" en el Instituto de Investigaciones en Humanidades y Ciencias Sociales de doble dependencia: CONICET (Consejo Nacional de Investigaciones Científica y Técnicas) y UNLP (Universidad Nacional de La Plata). Vale decir que TAG es parte de INTI. En el caso que nos ocupa en Puerto Madryn, la participación se lleva a cabo a través del IGEOPAT (Instituto de Investigaciones Geográficas de la Patagonia), dependiente de la Universidad Nacional de la Patagonia y el CONICET.

cada territorio; su evocación es útil para proyectar una inteligencia colectiva hacedora de lo que se quiere y de lo que no se quiere para el futuro de cada territorio.

3.4. TERRITORIOS LEGALES

Aluden a una instancia *prescriptiva* en nuestros trabajos; refieren al *deber ser* de los territorios, responden a preguntas tales como ¿cuál es la jurisdicción territorial de una regionalización vial, sanitaria, educativa, judicial u otra? ¿Cómo se regula el uso, la ocupación y la subdivisión urbana, periurbana y rural? ¿Cuál es la jurisdicción territorial de un municipio, un departamento, una provincia, un estado-nación o de otra unidad político-administrativa? Los *territorios legales* son aquellos que interpretan y espacializan, a partir de los criterios supuestamente más racionales de funcionamiento de aspectos específicos -urbanos, rurales, viales, turísticos, defensa civil, seguridad, bomberos, etc.- la manera en que ellos deben desplegarse y concretarse en territorios determinados.

3.5. TERRITORIOS PENSADOS

Son aquellos objetos de una instancia *explicativa* en nuestros trabajos; refieren al *por qué* de los territorios; son aquellos que -mediante su explicación, interpretación y definición- nos aproximan a una síntesis del territorio, bajo alguna particular concepción teórica y con conceptos operacionales, que sean bien seleccionados y precisados. Para entender un *territorio pensado*, nos valemos básicamente del entendimiento de *territorios reales, vividos, pasados y legales*, pero también de otras interpretaciones no necesariamente territoriales referidas a procesos sociales y naturales en sentido amplio, así como a lógicas particulares de actores no necesariamente territorializables.

3.6. TERRITORIOS POSIBLES

Refieren a una instancia propositiva y/o predictiva en nuestros trabajos; refieren a *cuáles son los territorios deseables*; son aquellos que sintetizan el concreto real, el concreto vivido, el concreto historizado, el concreto legal y el concreto pensado, existen en la medida que aportan elementos viables y factibles para producir cambios o transformaciones durables de la más diversa naturaleza y escala. En los *territorios posibles* se reconocen las tendencias emergentes de relaciones probables -no verificadas- sin alejarse de las inercias territoriales, de la situación y de las tendencias investigadas para el presente. La proximidad entre lo probable y lo estudiado -tanto lo real, lo vivido, lo pasado y lo legal como lo pensado- debería tener un mínimo consenso en la sociedad involucrada -comunidades, políticos, actores económicos locales, científicos- como para producir transformaciones en el territorio.

3.7. TERRITORIOS CONCERTADOS

Son aquellos referidos a una instancia *inteligente* en nuestros trabajos e investigaciones; habiendo en todos los territorios un sinnúmero de conflictos, contradicciones, confrontaciones, y también solidaridades, cooperaciones, complementariedades. Los *territorios concertados* son de muy dificultosa construcción, dado que en ellos participan no sólo los decisores tradicionales -generalmente relacionados con los tres poderes: políticos, económicos y medios de comunicación- sino las comunidades, particularmente aquellas más vulnerables y olvidadas, y también los ambientes más vulnerables, ellos que no hablan en nuestro idioma, pero sí en el suyo. Los *territorios concertados* son una variante no muy frecuente de territorios proyectados: generalmente estos últimos emergen de proyectos realizados en una oficina pública o en un laboratorio bastante o muy alejado de la gente, según los casos. En *Territorii* en cambio, los territorios proyectados son aquellos concertados en programas de trabajo y de acción y en agendas de transformación en un mundo sobrio, multicultural y biodiverso, donde subyace una transición socio-ecológica particular a cada continente o cada macro-región. Llegar a concertar un territorio es un “trabajo de hormigas” y también, una tarea ciclópea (BOZZANO, 2009b).

3.8. TERRITORIOS INTELIGENTES

Se verifican instancias *transformadoras* en los sujetos que integran los objetos de nuestras investigaciones, co-construidas con todas las “patas de la mesa”. La transformación debe ser virtuosa, más no viciosa, vale decir puede ser una transformación sobria, que reduzca el despilfarro, la corrupción o que amortigüe los poderes económicos, políticos o de los medios de comunicación más concentrados. Los *territorios más inteligentes* son aquellos donde un mayor cúmulo de acciones o programas concertados se ponen en marcha y donde simultáneamente se verifican transformaciones en conciencias, espíritus, miradas o perspectivas, en acciones y en objetos, éstos últimos, sobrios. En el mundo Occidental es complejo encontrar *territorios inteligentes* desde sus raíces, dado que el consumismo, uno de los pilares del capitalismo, va a contrapelo de estos territorios. Hay y hubo un gran número de comunidades nativas en los Andes o en muchísimos otros lugares del Planeta que constituyen notables ejemplo de *territorios inteligentes*.

Como consignáramos *Territorii* es uno de los métodos con los que se ejecuta la inteligencia territorial, un campo científico polidisciplinario que tiene por objeto el territorio y por sujeto a las comunidades territoriales (GIRARDOT, 2009). En la *inteligencia territorial* latinoamericana cada proceso de resolución de algún problema -social, ambiental, etc.- se comienza trabajando directamente con los actores involucrados en el terreno con una metáfora: “las cuatro patas, la mesa y las tortas”.⁴ Cualquiera sea la pata de la mesa que representemos, se trata de un proceso perpetuo de aprender a afrontar y resolver un sinnúmero de problemas (ver figura 3).

FIGURA 3

Las cuatro patas, la mesa y las tortas



Fuente: Elaboración propia

En las instituciones, la ciencia, la comunidad y el mundo empresario, es muy frecuente la tentación por hacer proyectos y tomar decisiones desde una sola “pata de la mesa”: puede resultar más simple, cómodo y directo, pero también incrementa las posibilidades de naufragio, por la sencilla razón que ninguna de las cuatro patas sostiene la mesa por sí sola. Nuestra posición es que de muy diversa manera los tres *pilares de la regulación* enunciados por WEBER (1970) y re trabajados por DE SOUSA SANTOS (2009), seguirán existiendo y resignificándose: el estado, el mercado y las comunidades. Es el poder del conocimiento a través de un *paradigma emergente* el que podrá renovar estas relaciones tan cruentas en el Planeta y la Humanidad. Se trata de una cuarta pata que podrá dar más y mejor sostén a la tabla de la mesa: el territorio. Y las tortas serán los proyectos que acordemos elegir entre las cuatro patas, porque

⁴ La Red Latinoamericana TAG (Territorio, Actores y Gobernanza) nació con el Seminario Internacional “Problemas y aprendizajes en la formulación y el desarrollo de proyectos” realizado entre mayo y noviembre de 2009 en la Universidad Nacional de La Plata. Nuestro Seminario Internacional de Inteligencia Territorial nació con la metáfora de las “cuatro patas de la mesa”.

de lo contrario el proceso de ejecución de cualquier proyecto tendrá mayores posibilidades de fracaso. Los cuatro colores de fondo de la figura 3 refieren a las cuatro perspectivas y abordajes de la Inteligencia Territorial Latinoamericana, en orden ascendente: *sujetos*, *objetos* o proyectos, *herramientas* y proyección o *transformación*.

Asimismo en América Latina se pone en mayor medida el hincapié en Procesos de Intervención y Transformación con Inteligencia Territorial básicamente con cuatro cometidos: producir *transformaciones subjetivas, comunitarias, ambientales-territoriales y decisionales*. Cómo se traduce esto en la práctica? 1) *Transformación subjetiva*: que cada persona tenga la oportunidad de transitar un proceso en el que sea sujeto de su autoconocimiento, que promueva sus identidades y sus sueños, que atraviese transformaciones en su cuerpo, su alma y su conciencia; 2) *Transformación social*: que ejercite el relacionamiento con todas las “patas de la mesa”, que en el disenso valore la discusión, la mediación y los acuerdos con los demás; 3) *Transformación ambiental/territorial*: que, conociéndolas, adopte conductas más cuidadosas del ambiente y sus territorios, y 4) *Transformación decisional*: que tome conciencia que si las decisiones no las toman los otros, sino que las tomamos junto con los otros, el poder del conocimiento podrá construir un nuevo poder donde los tres poderes que hoy dominan el mundo -político, económico y medios de comunicación- puedan incorporar el poder social y el poder del conocimiento para hacer esta vida más llevadera, austera y feliz.

Además del método *Territorii* y la aplicación de sus ocho faces a los asentamientos de estudio, los procedimientos utilizados para la recolección de información en este trabajo fueron: relevamientos en terreno, indagación bibliográfica, realización de entrevistas en profundidad a referentes de cada asentamiento y a actores municipales⁵; y la concreción de dos pequeños talleres comunitarios en cada asentamiento.

4. APLICACIÓN DEL MÉTODO *TERRITORII* A LOS ASENTAMIENTOS ALTA TENSIÓN Y LA LOMITA

En este apartado se despliegan las ocho categorías o fases del método *Territorii* en los asentamientos espontáneos de estudio. El propósito es contribuir a que los vecinos de estos ambientes frágiles y vulnerables lo hagan en lugares más dignos, es decir, producir microtransformaciones, para acompañar procesos de cambio reconociendo complementariedades y cooperación entre ciudadanos, organizaciones, instituciones, técnicos y científicos.

Los asentamientos Alta Tensión y La Lomita -denominados así por sus propios ocupantes- pertenecen al área de expansión no planificada Nueva Chubut, localizada al noroeste de la ciudad de Puerto Madryn (ver figura 4)⁶. Son aproximadamente setenta hectáreas donde viven unas ochocientas familias que han demandado espontáneamente la tierra que ocupan para subsistir. Esta área se encuentra al pie de la barda donde la meseta plana que rodea la ciudad de Puerto Madryn desciende hacia la planicie costera. La ocupación con viviendas se realiza en sectores mayormente planos pero existen viviendas en faldeos y laderas.

⁵ Lorena, B. (Referente Alta Tensión), Autaquia, Z. (Referente La Lomita), Arq. Foa, M. (responsable de la Dirección de Tierras Municipal) y Marian F. (Lic. en Trabajo Social del centro de Salud Barrial próximo a los asentamientos). Todas las personas entrevistadas autorizaron su identificación en la publicación de los resultados de este trabajo.

⁶ Dicha área de expansión comprende otros asentamientos espontáneos, además de los seleccionados para este trabajo. Ellos son Nueva Esperanza, La Arboleda, 27 de Octubre y Nuevo Madryn.

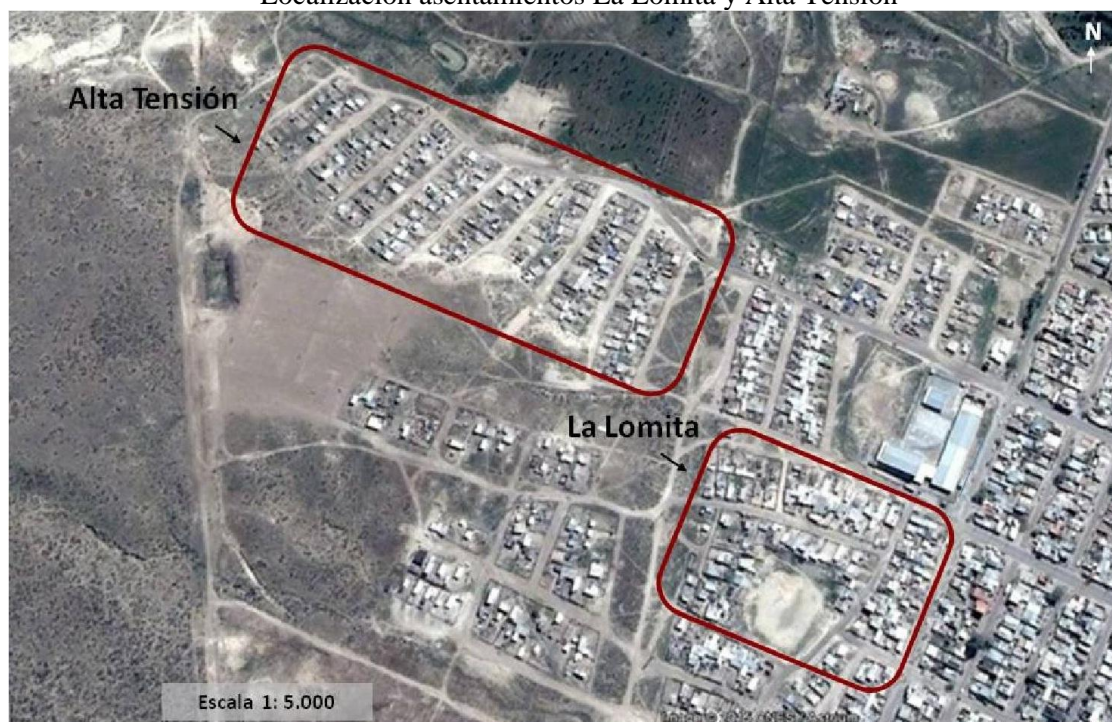
FIGURA 4
Área de estudio



Fuente: Elaboración propia sobre imagen Google Earth 2015

El asentamiento Alta Tensión se extiende aproximadamente unas 9 cuadras y en su sector este lo atraviesa la línea de alta tensión municipal⁷. Por su parte, el asentamiento La Lomita se encuentra contiguo a Alta Tensión (ver figura 5) y se denominó así por sus ocupantes porque se emplaza sobre un área elevada topográficamente (loma).

FIGURA 5
Localización asentamientos La Lomita y Alta Tensión



Fuente: Elaboración propia sobre imagen Google Earth 2015

⁷ Sus ocupantes le dieron el nombre al asentamiento por la presencia de este elemento.

4.1. TERRITORIOS REALES

En Alta Tensión residen aproximadamente unas 200 familias⁸, la mayoría de nacionalidad argentina (familias madrynenses y de otras regiones del país). En el asentamiento La Lomita viven unas 70 familias⁹, la mayoría inmigrantes bolivianos. El área, de topografía accidentada, carece de infraestructura básica. Los vecinos demarcaron sus terrenos con un criterio respetable, con calles abiertas factibles de consolidar y vincular con la red vial de la ciudad. Al considerar el emplazamiento, el asentamiento La Lomita se encuentra expuesto a peligros de derrumbes en momentos de lluvias intensas. En el caso de Alta Tensión, un sector del mismo se localiza debajo de la línea de alta tensión municipal y, por lo tanto, sus residentes se exponen a peligros de tipo tecnológicos que pueden afectar su salud; dichas familias deben ser relocalizadas. Estos asentamientos presentan una localización periférica, con indicadores sociales de alta vulnerabilidad socioeconómica y ambiental.

En estos “territorios reales” la problemática vigente es la inexistencia de servicios, equipamiento e infraestructura: electricidad, agua, gas, transporte público, recolección de residuos, servicio de salud, servicios educativos, vigilancia policial, áreas recreativas y de esparcimiento. A su vez, la zona está atravesada por una cañería de alta presión, que posibilitó que las familias asentadas se proveyeran clandestinamente de agua potable. En este contexto, el municipio tuvo que iniciar un trabajo de urbanización, ordenamiento y planificación.

4.2. TERRITORIOS VIVIDOS

En el mes de octubre de 2015 organizamos dos talleres, cuya convocatoria fue realizada con el apoyo de los referentes de cada asentamiento. A los mismos asistieron aproximadamente unos 30 vecinos (hombres, mujeres y niños). El propósito de dichos encuentros fue indagar sobre las identidades, necesidades y sueños de los vecinos asentados; es decir, abordar sus propias percepciones sobre los territorios vividos cotidianamente. Ambos talleres se desarrollaron en dos instancias: inicialmente y de manera libre los vecinos exponían en afiches sus preocupaciones respecto al asentamiento donde residen. De allí surgieron las siguientes inquietudes, tanto de vecinos de La Lomita como de Alta Tensión (ver figura 6): “*tener escasos servicios*”; “*que las calles estén en malas condiciones*”, “*estar expuestos a robos*”, “*hacer una carta al municipio con todos los problemas*”, “*buscar ayuda en distintas instituciones*”.

FIGURA 6
Taller Alta Tensión



Fuente: Elaboración propia (septiembre 2015)

⁸ Según relevamientos mediante entrevistas, una familia está integrada por cinco personas promedio. Por lo tanto en Alta Tensión residen unas 1000 personas aproximadamente.

⁹ En la Lomita residen aproximadamente 350 personas.

La segunda fase de los talleres se orientó a partir de tres preguntas sencillas: ¿Qué soy? ¿Qué necesito? y ¿Qué quiero? Los vecinos de Alta Tensión expresaron lo siguiente: ¿Qué soy?: “somos habitantes de Puerto Madryn, personas con derechos, niños y mujeres interesados por el barrio”; ¿Qué necesito?: “necesitamos acceso al agua potable, conexión eléctrica adecuada, que se ordene la basura en el área, que las calles puedan transitarse cuando llueve, mas seguridad en el barrio”; ¿Qué quiero? “queremos vivir como todos los demás habitantes de Madryn, llegar a nuestras casas y estar cómodos (agua, luz, gas), que nuestros hijos sean felices”. Por su parte, los vecinos de La Lomita, ante la pregunta ¿Qué somos? Expresaron: “ciudadanos que queremos vivir en dignas condiciones, personas con igualdad de derechos”; ¿Qué necesitamos? “servicios (agua, luz, electricidad, gas), la propiedad de los terrenos, recolección de residuos, parques y plazas para todos los niños”; ¿Qué queremos? “que no nos regalen nada, ayudar para conseguir mejores condiciones de vida en el barrio, dar el ejemplo a nuestros hijos”.

Los resultados de dichos talleres, permitieron arribar a un diagnóstico inicial respecto a las percepciones sobre las problemáticas vividas por los propios residentes en los territorios de estudio¹⁰.

4.3. TERRITORIOS PASADOS

Las primeras radicaciones en el sector se realizan en el año 2008. Muchas familias intentaron por diversos mecanismos pedir autorización al Municipio para instalarse en el sitio, pero no pudieron, así es que tuvieron que instalarse como hizo la mayoría: “...Agarramos un pedazo de tierra y levantamos la casa, la gente abrió las calles siguiendo el trazado de las calles circundantes...”¹¹. El área está marcada por una fuerte heterogeneidad respecto a los diversos lugares de procedencia de quienes la habitan, externamente provenientes en su mayoría de la República de Bolivia, e internamente de provincias como Mendoza, Corrientes y Buenos Aires. Ambos asentamientos tienen una antigüedad reciente, hace tan solo 7 años desde que se registraron las primeras instalaciones de viviendas y continúan extendiéndose velozmente.

4.4. TERRITORIOS LEGALES

El área donde se localizan ambos asentamientos corresponde a tierras municipales que están en proceso de titularización, iniciado hace cinco meses a través del PROMEBBA (Programa de Mejoramiento Barrial). Dicho programa se inició en el mes de mayo de 2015 y en su etapa actual se encuentra desarrollando la regularización de tierras mediante la mensura de los terrenos y la concesión de títulos a los vecinos ya asentados. También está en proceso la construcción de la estación transformadora para el abastecimiento energético y alumbrado en la vía pública. La segunda etapa del programa contempla la provisión de agua potable, el enripiado de las calles, la construcción de cordones cuneta y la parquización del sector.

La existencia en esos momentos de tierras en cantidad suficiente y bajo valor inmobiliario, debido a la preexistencia de piletas de aireación del sistema cloacal de la localidad a menos de 500 metros del área inicial del loteo, la cercanía al parque agropecuario, al parque industrial liviano, pesado, pesquero y la proximidad a la planta de aluminio ALUAR, sumado al rápido acceso a las principales vías de comunicación al centro de la ciudad, fueron las principales razones para que esta zona de la ciudad se haya consolidado y densificado rápidamente. Según el Código de Planeamiento Urbano vigente toda el área corresponde al distrito Residencia R6, zona destinada a la localización preferente de la vivienda, con el fin de garantizar y preservar las buenas condiciones de habitabilidad, admitiéndose usos conexos a la residencia. El área se está

¹⁰ En el marco de la investigación desarrollada desde el CONICET, se contempla la realización de encuestas personales a los asentados, a fin de complementar el diagnóstico de los territorios percibidos y vividos.

¹¹ Extracto de entrevista a Lorena, referente barrial de Alta Tensión.

consolidando como un sector de media densidad, promediando los 50 a 100 habitantes por hectárea.

4.5. TERRITORIOS PENSADOS

Alta Tensión y La Lomita son parte de un conjunto de siete asentamientos urbanos no planificados de creación reciente -menos de diez años- totalizando ambos unos 1.350 habitantes que anhelan y reclaman sus derechos a la ciudad (propiedad de la tierra, servicios, infraestructuras). Recientemente el Estado a través del PROMEBA y de la Municipalidad local ha producido hechos que permiten visibilizar y comenzar a dar respuesta a sus anhelos y reclamos. Se trata actualmente de una transformación de unos territorios ausentes para el Estado a un incipiente proceso de construcción de “lo nuestro” desde dos tipos de acciones: las obras y mejoras que está aportando el Estado en este momento, y aquellas acciones anheladas por sus vecinos que escapan al resorte de la co-construcción con el otro.

4.6. TERRITORIOS POSIBLES

De las conclusiones obtenidas en los talleres realizados con los residentes de ambos asentamientos se desprende, que ellos no sólo expresan la necesidad de un cambio sino la posibilidad de que dichos cambios se concreten en proyectos surgidos tanto desde la propia comunidad como en proyectos generados desde el Estado. Así desde las comunidades se han concretado diversas actividades, ejemplo de ellos son la organización de clases deportivas para mujeres y niños, reuniones recreativas en conmemoración del día del niño y la concreción de una huerta comunitaria entre los residentes del asentamiento Alta Tensión.

Por otro lado, el Estado está presente generando posibilidades de cambio a través de los programas PROMEBA y MEJOR VIVIR. Al proyecto PROMEBA, el Municipio de Puerto Madryn decidió dividirlo en dos etapas: la primera de ellas contempla la realización de obras destinadas a consolidar las redes de servicios básicos (agua y energía eléctrica), la estructura vial primaria con red de desagües pluviales superficiales y la mitigación ambiental de posibles inundaciones. A fin de garantizar la concepción integral se decidió consolidar dos de los espacios públicos urbanos. La segunda etapa del programa incluye el completamiento de las redes de servicios con la ejecución del sistema de desagües cloacales y de la red de gas, completamiento de la estructura vial y de la red de desagües pluviales superficiales, consolidación del espacio urbano a partir de la red peatonal, arbolado público, contenedores de residuos y espacio urbano “La Bombonerita” y una guardería infantil. A medida que se desarrolle la primera etapa el equipo de campo municipal podrá relevar las necesidades intralote y comenzar a ejecutar el Programa MEJOR VIVIR. En este programa el Municipio de Puerto Madryn proyecta trabajar en mejoras habitacionales dentro de cada lote.

Ambos programas generados desde el Estado (el PROMEBA y el MEJOR VIVIR) van de la mano, uno trabaja del lote hacia afuera, el otro llevando mejoramiento al interior de cada una de las viviendas. Los actores que intervienen para llevar adelante estos programas son: el gobierno, un equipo técnico de campo, los vecinos, la empresa Fabre -quien llevará adelante las obras con el financiamiento del Ministerio de Planificación Federal de Inversión Pública y Servicios- y las organizaciones comunitarias de cada uno de los asentamientos.

Durante el taller, organizado en el marco del lanzamiento de las obras del PROMEBA¹², el arquitecto Trovant (responsable del Instituto Provincial de la Vivienda) expuso: “...*vamos a hacer obras para que exista ciudad, que los vecinos tengan los servicios básicos para ejercer su derecho a la ciudadanía...*”. Asimismo, tuvieron la palabra algunos referentes barriales, quienes expresaron: “..*Queremos vivir como todos los demás...*” (Referente de Alta Tensión); “*Necesitamos expresar nuestras inquietudes y que seamos escuchados*” (Referente de La Lomita).

¹² Desarrollado el 29 de mayo de 2015 en las instalaciones de la Escuela Provincial N° 219.

4.7. TERRITORIOS CONCERTADOS

Al momento de realización de este trabajo puede afirmarse que el quehacer de la persona del Ministerio de Salud y su vínculo con las referentes barriales han producido algunos resultados concertados en el territorio. La misma tendencia, aunque más incipiente, se observa con la Universidad a través de la participación de uno de los autores de este trabajo. Es importante distinguir entre una decisión de dar apoyo a los asentamientos desde el Estado (PROMEBA, Municipio) y la respuesta a otras necesidades y anhelos cuya resolución supone una concertación o acuerdo. En el caso que nos ocupa se trata de la identificación de una serie de necesidades de los vecinos, con lo cual la propuesta surge de la identificación de necesidades, y luego podrá viabilizarse con otras técnicas sociales, del estilo del *focus group*.

4.8. TERRITORIOS INTELIGENTES

La historia de los asentamientos es muy reciente y las trayectorias participativas son más incipientes aún. En la medida que se vayan obteniendo resultados en sendas comunidades de La Lomita y Alta Tensión, tanto con PROMEBA, como con el Municipio, el Ministerio de Salud y la Universidad estaremos ante la posibilidad cierta de co-construir unos territorios inteligentes desde “lo nuestro”.

5. REFLEXIONES FINALES

Las lecturas teórico-metodológicas realizadas con *Territorii* para los asentamientos Alta Tensión y La Lomita en el marco de la perspectiva de Inteligencia Territorial nos permiten elaborar algunas reflexiones finales, útiles para futuros trabajos. En relación con las “cuatro patas de la mesa” de la Inteligencia Territorial, observamos lo siguiente:

5.1. EL ESTADO

La acción del Estado tiene modus operandi diferenciados. El Programa PROMEBA aporta al mejoramiento de las condiciones de vida de los habitantes no sólo de los asentamientos objeto de estudio, sino de otros cinco asentamientos vecinos; sin embargo su estilo dominante de gestión *top-down* no tiende a generar apropiación colectiva ni *diálogos de saberes* (FREIRE, 1990) entre dos patas de la mesa de la inteligencia territorial: la política y la comunitaria. Por su parte la acción de la Dirección Provincial de Salud, a través del Centro de Atención Primaria de la Salud, con un estilo dominante de gestión *bottom-up* tiende a generar apropiación colectiva y *diálogos de saberes* (FREIRE, 1990) entre las dos patas de la mesa mencionadas.

5.2. LAS EMPRESAS

La participación del mundo empresario es secundaria e indirecta. Se trata de empresas encargadas de ejecutar las obras planificadas en el marco del PROMEBA, por lo tanto no se tiende a generar un vínculo estable con las comunidades de los asentamientos objeto de estudio. No hay vínculos visibles del estilo de apoyo a la formación de cooperativas de trabajo en la construcción, siendo que muchos de sus habitantes trabajan en este rubro.

5.3. LA INVESTIGACION CIENTIFICA

El proceso de trabajo y vinculación que se ha iniciado desde el IGEOPAT (Instituto de Investigaciones Geográficas de la Patagonia, dependiente de la Universidad Nacional de la Patagonia San Juan Bosco) en el marco de la Red Científica Territorios Posibles en la INTI, hace sólo seis meses está produciendo los primeros resultados. Se van construyendo relaciones de confianza con las personas referentes de los dos asentamientos. Las acciones realizadas hasta el momento -reuniones y talleres- permiten vislumbrar un proceso vincular auspicioso, en particular con los resultados obtenidos del taller sobre identidades, necesidades y sueños.

Asimismo la circunstancia de tratarse de una “pata” ajena al mundo político y empresario, y de poner en práctica los pilares del paradigma científico emergente, le agrega viabilidad y sustentabilidad a la iniciativa.

5.4. LAS COMUNIDADES

Siendo el sujeto central en la Inteligencia Territorial, el valorar sus identidades, necesidades y sueños ha abierto caminos y posibilidades que no son específicamente cubiertos ni atendidos por los cometidos del PROMEBA (regularización dominial, servicios básicos) ni de la Dirección Provincial de Salud (atención primaria de la salud). Cuestiones sentidas por sus habitantes como la construcción de un espacio público colectivo para el ocio, el esparcimiento y la realización de eventos como el del Día del Niño u otros, se construyen en mejores condiciones con las cuatro patas de la mesa.

En relación con los planos de la transformación con inteligencia territorial:

5.5. TRANSFORMACIONES SUBJETIVAS

El trabajo con el otro ofrece la posibilidad de reconocerse uno en mejores condiciones, en su interior, en sus subjetividades. En estos meses de investigación-acción puede afirmarse que esta transformación ya se ha iniciado. En este sentido, lo anterior se vincula con la reflexión que realiza DE SOUSA SANTOS (2009), donde el tiempo científico presente es un tiempo de transición, en el cual surge la necesidad de preguntarnos por el valor del conocimiento llamado “ordinario o vulgar” que como sujetos (individuales y colectivos) creamos para dar sentido a nuestras prácticas y que la ciencia se obstina en considerar “irrelevante, ilusorio y falso”.

5.6. TRANSFORMACIONES SOCIALES

Una pauta que contribuye a verificar que están teniendo lugar este tipo de transformaciones la constituyen las actitudes solidarias y cooperativas de las referentes barriales con la funcionaria provincial de salud y con uno de los autores de este trabajo, representante del mundo científico y universitario.

5.7. TRANSFORMACIONES TERRITORIALES/AMBIENTALES

Los intentos por realizar una huerta comunitaria, el conocimiento de los perjuicios que supone para algunos vivir muy próximo a un cableado de alta tensión eléctrica y el conocimiento de los perjuicios que las lluvias acarrearán en el estado de las calles, son pautas que permiten vislumbrar que se están produciendo los primeros indicios de un proceso de transformación ambiental.

5.8. TRANSFORMACIONES DECISIONALES

Este tipo de transformación es generalmente el último en producirse, de allí que en el estado actual del proceso de investigación-acción no sea posible verificarlo. Se estima que en el momento que las comunidades se sientan afianzadas en sus relaciones con actores de otras patas de la mesa -políticos, científicos, empresarios- estarán en condiciones de construir conjuntamente algunas decisiones: por ejemplo hacer una plaza u otra actividad sentida por la comunidad.

6. BIBLIOGRAFÍA

- BOZZANO, H. (2009a) Territorios: el método Territori. Una mirada territorial a proyectos e investigaciones no siempre territoriales. International Conference of Territorial Intelligence Territorial. Intelligence and Culture of Development - November, 4th - 7th. ENTI Salerno.
- BOZZANO, H (2009b) *Territorios posibles. Procesos, lugares y actores*. Editorial Lumiere, Buenos Aires.
- BOZZANO, H (2013) Revista Arquetipo. "Procesos de intervención y transformación con inteligencia territorial. *Stlocus y Territorii* en la caja de herramientas". UCP. N°7, julio-diciembre 2013, Pereira de Risaralda, Colombia.
- CENSO DE POBLACIÓN, HOGARES Y VIVIENDAS (2010). Dirección General de Estadísticas y Censos de la Provincia de Chubut. Instituto Nacional de Estadísticas y Censos INDEC.
- DE SOUSA SANTOS, B. (2009). *Una epistemología del sur: la reinención del conocimiento y la emancipación social*. Ed. Gandarilla Salgado. México. Siglo XXI. Clacso.
- DE SOUSA SANTOS, B. (2010) *Descolonizar el saber, reinventar el poder*. Ediciones Trilce. Uruguay.
- DIAGNÓSTICO COMUNITARIO PARTICIPATIVO DEL BARRIO ALTA TENSIÓN (2014). Residencia Interdisciplinaria de salud mental comunitaria. Centro de atención primaria de la salud "Rene Favalaro". Fernandez, M.
- FREIRE, P. (1990) *La naturaleza política de la educación*, Barcelona: Paidós.
- GARCÍA DE HERNÁNDEZ, N. (2006). "La formación de asentamientos informales: un proceso gestado por diferentes actores sociales". Scripta Nova. Revista Electrónica de Geografía y Ciencias Sociales Vol. X, núm. 218 (50), 1 de agosto de 2006, Universidad de Barcelona, España.
- GIRARDOT J.-J. (2009). *ReS-Ricerca e Sviluppo per le politiche sociali* . "Evolution of the Concept of Territorial Intelligence within the Coordination Action of the European Network of Territorial Intelligence". 1-2/2009, p. 11-29.
- GUERRERO, J.L. (2015). Densificación residencial informal en barrios y colonias del Área Metropolitana de Guadalajara. Dilemas y modelos espaciales (p. 239-265), en: Vidal-Koppmann, S. (comp.) *Metrópolis en Mutación*. Ed. Café de las Ciudades. Bs As.
- INSTITUTO GEOGRÁFICO NACIONAL (2012). *Atlas Geográfico de la República Argentina*. (CD-ROM). Argentina: IGN.
- PROYECTO DE CONSOLIDACIÓN URBANA NUEVA CHUBUT (2014) Unidad Ejecutora Municipal (Municipalidad de Puerto Madryn y Unidad Ejecutora Provincial (Promeba).
- SASSONE, S.; HUGHES, J.; OWEN, M. (2013). Nuevos asentamientos precarios en la periferia de Puerto Madryn: Desafío para las intervenciones urbanísticas. en: *Actas Congreso Internacional de Geografía. 74° Semana de Geografía*. GAEA Sociedad Argentina de Estudios Geográficos. 31 de octubre al 3 de noviembre. Trevelin, Chubut.
- WEBER, M. (1970) *Ciencia y política*. En: *Ensayos de Sociología Contemporánea*, Ed. Martínez Roca, Madrid.

AGRADECIMIENTOS

Queremos agradecer muy especialmente a todos los actores entrevistados, a quienes participaron en los talleres realizados y al personal del Municipio de Puerto Madryn y del Centro de Atención de Salud por el asesoramiento y la información brindada.