

ESTUDIO CUANTITATIVO Y SOCIOECONÓMICO DE LOS ESPECTÁCULOS TAURINOS POPULARES EN LA REGIÓN DE MURCIA

Quantitative and socioeconomic study of the bullfighting traditional in the Region Murcia (Spain).

Fernández Buendía, F.¹, Seva Alcaraz, J.^{*2}, Gutiérrez Panizo, C.², Rouco Yáñez, A.²

¹ Colegio Oficial de Veterinarios de la Región de Murcia.

² Facultad de Veterinaria de la Universidad de Murcia.

* **Autor para la correspondencia** y dirección actual: Juan Seva Alcaraz. Anatomía Patológica Veterinaria. Facultad de Veterinaria. Campus de Espinardo. 30100-Murcia. Tlfno: +34868884701. Fax: +34868884147. e-mail: jseva@um.es

Historial del artículo:

Recibido: 19 diciembre 2012

Aceptado: 18 de febrero 2013

RESUMEN

En este trabajo se han abordado determinados aspectos relacionados con la gran tradición, así como la importancia cuantitativa y socio-económica que presentan los espectáculos taurinos populares (ETP) en diferentes pueblos de la *Región de Murcia*. Para ello se han contabilizado todos los espectáculos taurinos celebrados incluidos los ETP, desglosados por municipios, que han sido comunicados al Colegio Oficial de Veterinarios en los últimos 8 años (2004-2011). Para realizar el estudio socioeconómico hemos dividido los ETP en dos tipos; encierros previos a la lidia y encierros o suelta de reses sin lidia posterior. Se han realizado encuesta a asistentes, 150 en el primer tipo de ETP en los municipios de Calasparra y Blanca, 200 participantes en el segundo tipo de ETP en los municipios de Moratalla, Caravaca de la Cruz y Cehegín. Igualmente se han realizado 28 encuestas a peñas de las localidades del Noroeste, donde se celebran ETP. Los festejos taurinos se celebran prácticamente en la totalidad de los municipios, en los últimos 8 años en 42 de ellos, lo que representa el 95%. Se ha producido un aumento de los ETP respecto al total de espectáculos taurinos que pasa del 35% al 53% en 2010, aunque nos encontramos por debajo de la media, ya que en España los ETP fueron el 81% del total de festejos taurinos. Respecto a las características de los asistentes a este tipo de espectáculos, son en su mayoría de fuera de la localidad, suelen ser varones en torno a los 40 años, y casados por lo que pueden acudir con la familia, situación que permite una gran actividad en la localidad y favorece el nivel de gasto en la misma. En relación a la afición de los participantes a los asistentes a los encierros previos a la lidia, les interesa en mayor proporción otro tipo

de espectáculos taurinos. Otro dato a resaltar es el alto % de la gente que se queda a dormir en el caso de los encierros con toro un 40% se queda a dormir, frente al 14% en el caso de los encierros y sueltas sin lidia. El nivel de gasto medio por asistente a un encierro con lidia posterior es de 50€/día, el doble del asistente a un encierro y suelta sin lidia que es de 25€/día y fundamentalmente en restauración en ambos casos.

Podemos concluir que en la *Región de Murcia* en los últimos 8 años se han celebrado ETP el 71,1% del total de municipios, lo que avala la tradición de estos festejos. El número de ETP ha ido en aumento hasta 2009, llegando a celebrarse 98 ETP, lo que supuso el 48% del total de espectáculos taurinos. Los asistentes a los ETP son mayoritariamente de fuera de la localidad, varones y en torno a los 40 años, casados que pueden venir con la familia, situación que permite una gran actividad en la localidad y favorece el nivel de gasto en la misma, que es mayor en el caso de haber lidia posterior al encierro.

Palabras clave: Espectáculos taurinos populares, Región de Murcia, peñas, encierro, lidia.

ABSTRACT

In this work some aspects related with the great tradition and the quantitative and socioeconomic importance of the bullfighting traditional shows in different towns of the *Murcia Region* have been treated. To do this have been posted all the bullfights held including the ETP, disaggregated by municipalities, which have been communicated to the official College of veterinarians in the last 8 years (2004-2011). For the socio-economic study, we have divided the ETP into two types; running bulls previous to the bullfighting and running or release of cattle without bullfighting. Survey to 150 attendees in the first type of ETP in Calasparra and Blanca and 200 attendees in the second type of ETP in Caravaca de la Cruz, Moratalla, Cehegín were realized. Also there have been 28 surveys to sentences of the towns in the Northwest, where they are held ETP. Bullfighting practically takes place in all the towns, in the last eight years in 42 of them, which represents the 95% of the towns. The increase of the percentage of bullfighting traditional shows with respect to the total of bullfighting shows from the 35% to the 53% in 2010, although is minor that average because for Spain bullfighting traditional shows represents the 81% of all bullfighting shows. With regard to the characteristics of the audience to this type of shows, are mainly people from other different towns, about 40 years old, and married so they can come with the family that increase the activity in the town and favor the level of expenses there. In connection with the preferences of the audience to running of bulls previous to the bullfighting, they prefer others types of bullfighting. Another datum to take into account is the high percentage of people that stay overnight, in the case of running of bulls previous to the bullfighting is of 40% against the 14% in the case of loosing and running of bulls without subsequent bullfighting. The average level of expenses by attending person to running of bulls previous to the bullfighting is of 50 €/day, the double that an attending person to loosing and running of bulls without subsequent bullfighting that is 25 €/day, mainly in catering in both cases.

In conclusion, the 71,1 % of the total of towns in the *Murcia Region* has been bullfighting traditional in the last eight years. The number of bullfighting traditional increasing until 2009, when took place 98 shows and represent the 48% of total. The audience bullfighting traditional are mainly people from other different towns, male, about 40 years old, and married so they can come with the family that increase the activity in the town and favor the level of expenses there, that is greater in shows with subsequent bullfighting.

Key words: bullfighting traditional, Murcia Region, bullfighting club, running bulls.

INTRODUCCIÓN

Los espectáculos taurinos populares (ETP) en la *Región de Murcia*, hoy en día tienen una gran importancia y a ello ha contribuido entre otros aspectos, la demanda creciente de un espectador, que participa y que sintiendo la emo-

ción del toro se convierte en protagonista, el carácter tradicional de estos espectáculos y la gratuidad de los mismos.

Los ETP se han desarrollado desde la antigüedad, así lo del correr y montear los toros en coso como un acto social comenzó a practicarse por la masa popular en una Edad Media fuer-

temente impregnada de sentimiento religioso, además fueron apareciendo espectáculos con toros en otras celebraciones paganas, como espasales y conmemoraciones de milagros acontecidos tras las calamidades o de las victorias contra los infieles (De Jesús, 2007). A finales del siglo XVI, Calasparra integró la general costumbre de correr los toros con los actos en honor a sus Santos Mártires (García, 2001). Por estas mismas fechas, también se corrían toros en Caravaca de forma esporádica. En Cehegín, en honor de su Patrón, San Zenón. Mientras que en Moratalla, en honor a nuestra Señora y del Santísimo Aparecimiento, para la feria de San Miguel (De Paco, 2001; García, 2001; 2003a). A finales del siglo XIX comienzan en la zona del noroeste de la *Región de Murcia* a construirse plazas de toros permanentes, así es inaugurada una en Moratalla en 1854, otra en Caravaca de la Cruz en 1880, otra en Calasparra en 1896 y por último otra en Cehegín en 1901. Esto afianza la celebración de espectáculos taurinos en las mismas, de forma reglada y al estilo de los tiempos, en detrimento de correr toros en las plazas y calles de los pueblos, aunque en Moratalla no se impone la utilización de la plaza y esta es abandonada mientras se siguen corriendo y jugando toros en las calles de la ciudad (De Paco, 2001; García 2003b). Estos encierros populares han sido recuperados en los últimos años con gran fuerza en aquellos municipios donde se perdieron. Así en la *Región de Murcia*, hay que hacer cumplida mención de los encierros de Blanca, Calasparra, Cehegín y Moratalla.

Así, los ETP en la *Región de Murcia* tienen una gran tradición e importancia histórica, presentando una gran demanda social, lo que constituye el verdadero motivo o fundamento de la celebración de los mismos, porque no se podrían entender las fiestas de ciertos municipios murcianos sin festejos taurinos. Es de destacar que la *Región de Murcia* ha sido la primera Comunidad Autónoma en declaración BIC (Bien de Interés Cultural) la fiesta de los

toros, situación que ayudará a la consolidación de este tipo de festejos. Igualmente los espectáculos taurinos originan un beneficio económico muy importante en los municipios donde se celebran. Por ello el objetivo que nos hemos planteado en este trabajo es determinar realmente la importancia cuantitativa y determinados aspectos socio-económicos de los ETP en la *Región de Murcia*.

MATERIAL Y MÉTODOS

Para realizar el estudio cuantitativo se han contabilizado todos los espectáculos taurinos celebrados en la región de Murcia, incluidos los ETP, desglosados por municipios, que han sido comunicados al Colegio Oficial de Veterinarios (Estadísticas Colegio Oficial Veterinarios Murcia) y donde han actuado los equipos Veterinarios de Servicio, en los últimos 8 años (2004-2011). Igualmente se han comparado con los ETP en el resto de España (<http://www.mir.es/SGACAVT/juegosyespec/toros/estadistica>).

Para realizar el estudio socioeconómico hemos dividido los ETP en dos tipos; encierros previos a la lidia y encierros o suelta de reses sin lidia posterior. Se han realizado encuesta a asistentes, 150 en el primer tipo de ETP en los municipios de Calasparra y Blanca, ya que son las únicas localidades que presentan encierro y lidia posterior y a 200 participantes en el segundo tipo de ETP en los municipios de Moratalla, Caravaca de la Cruz y Cehegín, que son los municipios donde hay una mayor tradición de este tipo de festejos en la región. En esta encuesta personal a los asistentes a los eventos, pretendemos determinar la tipología de los asistentes, el nivel de gasto extraordinario realizado y la importancia sociocultural que los eventos tienen para el pueblo y su comarca. Igualmente se han hecho más encuestas en el segundo tipo de ETP debido a que hay un mayor número de asistentes. Igualmente se han realizado 28 encuestas a peñas de las localidades de: Moratalla (17), Canara (4) y Calasparra (7), donde se celebran

ETP. En esta encuesta a las peñas participantes en los eventos, pretendemos determinar el nivel de gasto compartido, de movilización social y la importancia cultural que tienen los eventos para los habitantes del pueblo.

RESULTADOS

Estudio cuantitativo

En la *Región de Murcia* se celebran numerosos tipos de ETP a lo largo de su geografía regional. En el Gráfico 1 podemos observar la evolución del número de los ETP en la *Región de Murcia* en los últimos 8 años, donde se alcanza el máximo en 2009 de 98 ETP y donde tras cuatro años de aumento, hasta 2009, se produce un descenso en los dos últimos años.

En los últimos 8 años, de los 45 municipios de la *Región de Murcia*, se han celebrado espectáculos taurinos en 42 de ellos, lo que representa el 95% de los municipios. Únicamente no se han celebrado espectáculos taurinos en los municipios de: Alhama, Bullas y Ulea. Aunque de esos 42, sólo se han celebrado ETP en 32 de ellos, lo que representa el 71,1% del total de municipios de la *Región de Murcia*. Igualmente en 20 municipios de la *Región de Murcia*, se han celebrado espectáculos taurinos ininterrumpidamente en los 8 últimos años: Abanilla, Abarán, Blanca, Calasparra, Caravaca de la Cruz, Cartagena, Cehegín, Cieza, Fortuna, Jumilla, Lorca, Molina de Segura, Moratalla, Mula, Murcia, Ricote, Torre Pacheco, Torres de Cotillas, Villanueva y Yecla, lo que representa un 44,4% de los municipios de la región de

Murcia. En 3 de ellos: Cieza, Molina de Segura y Ricote no se han celebrado ETP, por lo que en el 37,7% de los municipios de la *Región de Murcia* se han celebrado ETP ininterrumpidamente en los últimos 8 años.

En el Gráfico 2 podemos observar la evolución de los ETP, respecto al total de festejos taurinos en la *Región de Murcia* en los últimos 8 años. La proporción de ETP respecto del total de espectáculos taurinos ha ido igualmente en aumento en la *Región de Murcia*, siendo cada vez mayor el número de ETP, hasta el año 2010, donde representó el 53% (Tabla 1). En los últimos 5 años la media de ETP ha sido de 79, lo que representa el 35% del total de espectáculos taurinos realizados en la *Región de Murcia*.

El porcentaje de los ETP respecto al total de espectáculos taurinos comparando Murcia con el total de España en los últimos años aparece en el Gráfico 3, donde podemos observar que en porcentaje este tipo de espectáculos ha ido aumentando en Murcia hasta el año 2009. Igualmente ha ido acercándose a la media de España, próximo al 50% de los espectáculos taurinos celebrados. Sin embargo a partir de 2009 se produjo un incremento en las estadísticas que publicaba el Ministerio de Interior, pasando de contabilizarse unos 5.901 en 2009, a 10.907 ETP en 2010 en toda España, ya que no se contabilizaban todos los festejos populares, lo que representan un 68% y 81% respectivamente del total de espectáculos taurinos que se celebran en los distintos pueblos españoles y aleja a la *Región de Murcia* de ese porcentaje, ya que sigue en torno al 50%.

Tabla 1. **Porcentaje de ETP respecto al total de festejos Taurinos en la Región Murcia 2004-2011**

Año	2004	2005	2006	2007	2008	2009	2010	2011
Nº ETP	73	73	77	86	92	98	93	75
Nº ET	204	216	246	253	213	202	175	165
% ETP	35%	33%	31%	34%	43%	48%	53%	45%

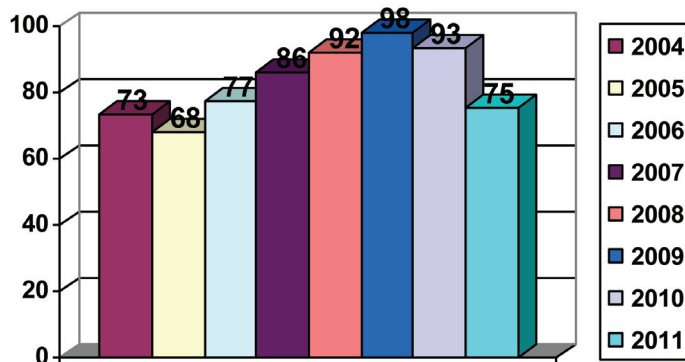


Gráfico 1. Número de ETP en la Región de Murcia 2004-2011

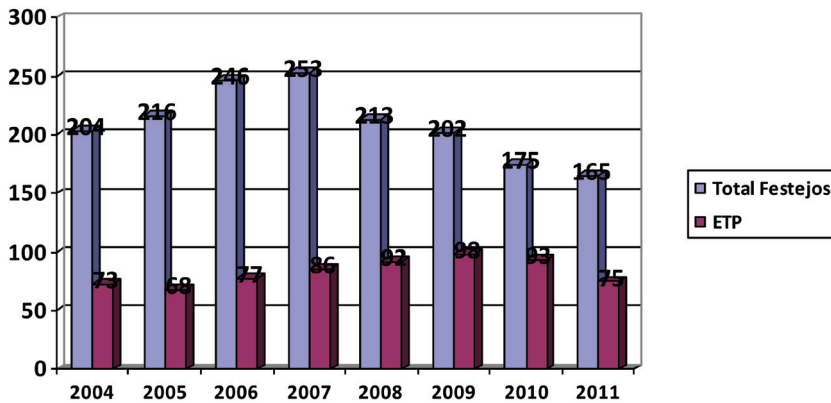


Gráfico 2. Evolución de ETP y total de festejos taurinos en la Región de Murcia 2004-2011

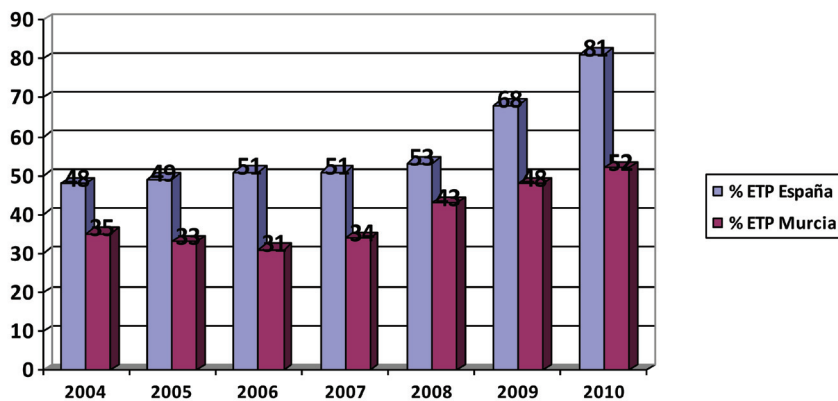


Gráfico 3. Porcentaje de ETP en España y en la Región de Murcia 2004-2010

Estudio socioeconómico

En los ETP con encierros previos a la lidia los asistentes a este tipo de espectáculos son en un 64% de fuera de la localidad, tienen una edad media de 40,8 años, en un 80% son varones, y en cuanto a su estado civil, mayoritariamente están casados (Gráfico 4). Mientras que en el caso de ETP con encierros y/o sueltas sin lidia los asistentes a este tipo de espectáculos son en un 57,61% de fuera de la localidad, tienen una edad media de 38,23 años, en un 72,28% son varones, y en cuanto a su estado civil, también mayoritariamente están casados (Gráfico 4).

En referencia a la afición por el espectáculo en los ETP con encierro previo a la lidia los asistentes a este tipo de espectáculos manifiestan en un 58% su interés por todos los espectáculos de este tipo, cuando se les pregunta el por qué, la razón fundamental que aducen es que son: “divertidos, emocionantes y participativos”. Además en un 62% de los casos asisten a todos los espectáculos taurinos que se organizan, presencian una media de unos 8 espectáculos populares al año y 7 no populares. Sin embargo en los ETP con encierro y/o suelta sin lidia al 57% le interesa más este tipo de espectáculo y a otro 33% todos ellos. Cuando se les pregunta por qué la razón fundamental que aducen es que son: “más participativos y menos cruentos”. Además en un 75% de los casos asisten a todos los espectáculos taurinos que se organizan, presencian una media de unos 7,5 espectáculos populares al año y algo menos, 5,4, si nos referimos a los no populares.

Respecto al nivel de gasto de los asistentes a ETP con encierro previo a la lidia, indicar que toman aperitivos o comen fuera de sus casas una media de 2 días en cada manifestación, gastándose unos 42,7 €/día. Al mismo tiempo, un 48% festeja todos los días del evento, gastándose en este caso una media de 60,83 €/día. Sin embargo, en todos los casos manifiestan que no realizan ningún gasto extraordinario. Como vemos, la media de gasto por participante es

de unos 50 €/día, lo que supone 50.000 € por cada 1.000 participantes, fundamentalmente en restauración. Por su parte los asistentes a encierros y/o sueltas sin lidia toman aperitivos o comen fuera de sus casas una media de casi 3 días en cada manifestación, sin embargo, el nivel de gasto es menor sólo unos 18,46 €/día. Al mismo tiempo, una menor cantidad de participantes festeja todos los días, sobre un 35%, gastándose también menor cantidad de dinero, algo menos de 40 €/día, aunque algo menos de un 10% realiza gastos extraordinarios de unos 30 €. La media de gasto por participante es de unos 25 €/día.

En los encierros previos a la lidia un 64% de los asistentes son de fuera de la localidad, que para asistir se desplazan, como media 160 Km. y, mayoritariamente (93%) lo hacen en coche propio y acompañados, sólo el 19% lo hace solo (Gráfico 5). El 40% de los asistentes se queda a dormir una media de 2 días, sin embargo el gasto es mínimo ya que en un 93% lo hacen en casa de familiares o amigos (Gráfico 6). En todo caso, para las escasas personas que deciden pernoctar en un hotel o similar, el gasto es escaso, de 50 € como media. En los *ETP con encierros y/o suelta sin lidia* un 57,16% de los asistentes son de fuera de la localidad, que para asistir se desplazan, como media 113 Km. y, mayoritariamente (84%) lo hacen en coche propio y acompañados, sólo el 16% lo hace solo (Gráfico 5). Sólo 14% se queda a dormir, aunque una media de 4 días, sin embargo el gasto también es escaso ya que en un 80% lo hacen en casa de familiares o amigos (Gráfico 6). En todo caso, para las escasas personas que deciden pernoctar en un hotel o similar, el gasto es escaso, de 38 € como media.

Respecto a los datos obtenidos en las encuestas a las peñas, observamos que se trata de asociaciones, cuyos miembros se reúnen para festejar los eventos en compañía, compartiendo costes y organizando sus propias actividades. Los socios, generalmente, tienen derecho a invitar a personas, bien del pueblo, bien foráneas.

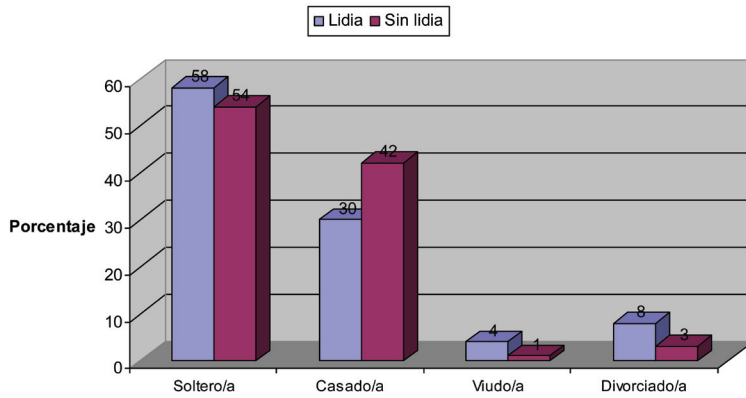


Gráfico 4. Estado Civil

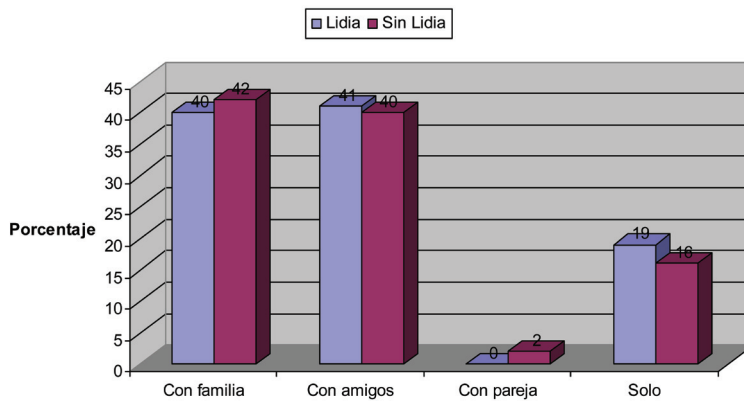


Gráfico 5. Asistencia a los eventos

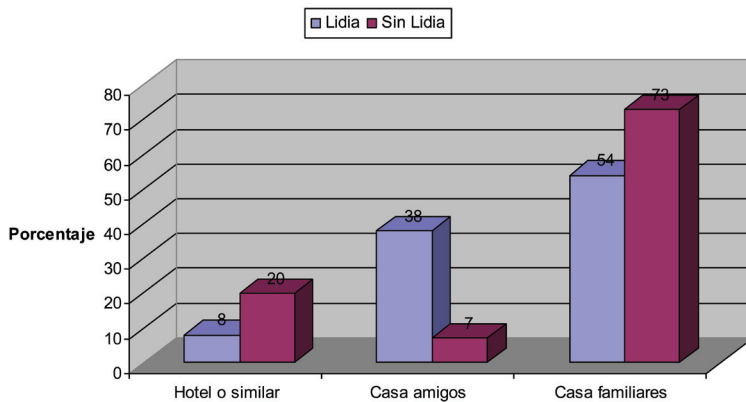


Gráfico 6. Lugar de pernocta

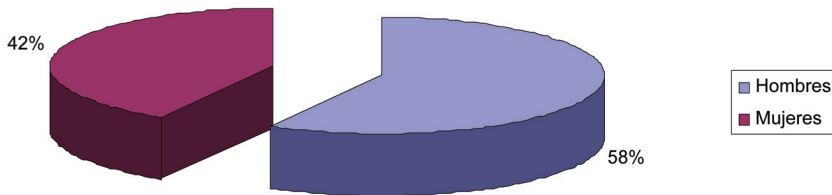


Gráfico 7. Componentes de las peñas por sexos.

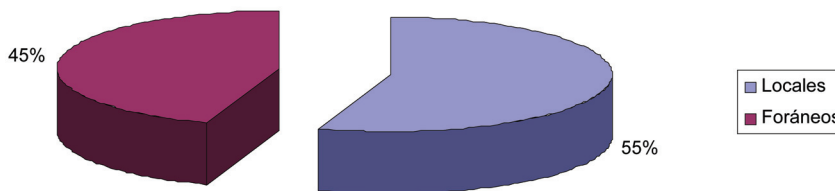


Gráfico 8. Visitantes a las peñas.

En este caso no suelen ser agrupaciones cerradas, sino que los miembros se relacionan con los de otras peñas en un ambiente festivo y de camaradería. Por sexos, el 58% de sus miembros son hombres (Gráfico 7). Aunque siguen siendo mayoritarios los hombres como principales participantes en los festejos, la mujer va consiguiendo mayor protagonismo, de hecho en la localidad de Calasparra las mujeres representan el 50% de los miembros de las peñas. Las peñas analizadas en este estudio están compuestas por una media de 20 miembros. La edad media de los miembros de las peñas es de 37,36 años, lo que denota que la gente tiene ya un cierto poder adquisitivo y le da mucho más valor a asociarse con amigos para disfrutar de la fiesta. Estas peñas celebran en total 20 días de festejos (unos 7 días por localidad), y estiman que los visitantes diarios son unos 136 por peña, siendo la mayoría (55%) de la propia localidad (Gráfico 8).

Los costes económicos de las peñas son los siguientes:

- Alquiler del local: 1.800 € por peña.

- Adecuación del local: 1.243,21 € por peña.
- Coste de avituallamiento: 2.207,86 € por peña.
- TOTAL: 5.251,07 €.

Ninguna de las peñas encuestadas tiene subvenciones, y todas ellas menos tres recurren al pago de cuotas de los socios, una media de 2.744,46 € por peña. Las tres que no cobran cuotas hacen una derrama que asciende a 1.890 € por peña.

DISCUSIÓN

En general el número de festejos taurinos en la *Región de Murcia*, ha sido variable en los últimos años, donde ha ido en aumento hasta 2007 a partir de donde comenzaron a descender (Archivo Colegio Oficial de Veterinarios de Murcia), situación que se podría explicar en el contexto de crisis económica en la que se encuentra la región, más que por la pérdida de interés del público en estos espectáculos. Por su parte este aumento también se vio acompañado

de un aumento de ETP que continuo dos años más, hasta 2009, llegando a celebrarse 98 ETP ese año en la Región. Este hecho podría explicarse debido a que cuando comenzaron los problemas económicos al tratarse de un festejo más económico de organizar y gratis en la mayoría de las ocasiones para el público se mantuvo más tiempo en auge. El hecho de que a partir del año 2005, se produce un aumento considerable en el número de espectáculos taurinos, que es más acusado en el caso de los festejos populares, pensamos que no sólo es debido a la mayor demanda, sino también que a partir de esa fecha comenzaron a declararse en este Colegio Oficial ETP que hasta entonces se realizaban sin la presencia de Veterinarios. Igualmente en el año 2006 se produce un aumentado notable en la realización de ETP en la *Región de Murcia*, en detrimento de los otros festejos taurinos, que corresponde a un año de importante crecimiento de la economía regional. El descenso que se produce a partir de 2007 es fundamentalmente en espectáculos taurinos mayores. Así el aumento del porcentaje de los ETP respecto al total de espectáculos taurinos que pasa del 35% al 53% en 2010 nos indica el crecimiento en la importancia de estos festejos en detrimento de otro tipo de espectáculos taurinos. Hecho que se pone de manifiesto a partir del inicio de la crisis económica 2007 donde el mayor descenso se produce en los otros tipos de festejos. Comparando Murcia con el total de España nos encontramos por debajo de la media de España, y en los últimos años cada vez más alejados, lo que indica un aumento considerable de este tipo de festejos en otras regiones de España donde superan ampliamente a otros tipos de festejos taurinos celebrados (<http://www.mir.es/SGA-CAVT/juegosyespec/toros/estadistica>).

En la *Región de Murcia* los festejos taurinos se celebran prácticamente en la totalidad de los municipios, en los últimos 8 años en 42 de ellos, lo que representa el 95% de los municipios, situación que justifica ampliamente el que la fiestas de los toros haya sido declarada BIC.

Son menos frecuentes los municipios donde se celebran ETP, ya que de esos 42, sólo se han celebrado ETP en 32 de ellos, lo que representa el 71,1% del total de municipios de la *Región de Murcia* (Archivo Colegio oficial de Veterinarios de Murcia), datos que nos indican la importancia de estos festejos ya que hay una inmensa mayoría de municipios de nuestra región donde se celebran. Igualmente el hecho de que en 20 de ellos, un 44,5% además se hayan celebrado ininterrumpidamente en estos 8 años avala la tradición de respetar estos festejos dentro de los actos programados cada año en las festividades de los municipios, a pesar de la crisis económica que sufre la región desde 2007.

En la valoración económica y social de los ETP, hemos de diferenciar claramente los conceptos económicos que pueden ser valorables en su mayoría de forma objetiva, de sus conceptos de los sociales más difícil de cuantificar y por tanto de una mayor subjetividad a la hora de su interpretación, aunque en algunos casos se mezclan ambos conceptos en lo que se denominan estudios socio-económicos (Ruiz Abab, 2008; Fernández Buendía *et al.*, 2009). Desde el punto de vista social, se trata de festejos multitudinarios, que atraen a numerosas personas que viven la fiesta de los toros de una forma muy particular. Las razones del éxito de este tipo de espectáculos son numerosas, transmiten emoción y drama, suponen un riesgo fácilmente asumible, son más económicos y sencillos de organizar que otros festejos taurinos, son muy variados y atraen la curiosidad del público, se celebran en horarios diversos y muy adecuados al sentir popular, tiene una gran facilidad de integración en las fiestas municipales, son festejos de resultados imprevisibles (De la Calle, 2008). Del resultado de las encuestas hechas a los participantes podemos valorar que las características de los asistentes a este tipo de espectáculos son en su mayoría de fuera de la localidad, aproximadamente en un 60%, por lo que un primer efecto beneficioso para la economía de la localidad es la atracción de personas foráneas (De

la Calle 2008). Suelen ser varones en torno a los 40 años, por lo tanto de un cierto poder adquisitivo, y casados por lo que pueden acudir con la familia, situación que permite una gran actividad en la localidad y favorece el nivel de gasto en la misma. En relación a la afición de los participantes a los asistentes a los encierros previos a la lidia, les interesa en mayor proporción otro tipo de espectáculos taurinos, aunque sin embargo participan en menor proporción en otros festejos que los que asisten a los encierros y sueltas sin lidia posterior. Mientras que para los asistentes a los encierros previos a la lidia, la razón fundamental es que son: “divertidos, emocionantes y participativos”, los asistentes a los encierros y sueltas sin toreo indican que son “más participativos y menos cruentos” que otros espectáculos taurinos. En este caso pues, al igual que en el anterior, lo que más valora el público es la participación que es uno de las causas fundamentales del éxito de estos festejos (De la Calle, 2008). Otro hecho a resaltar es que en el caso de festejos donde no hay lidia existe una mayor participación del público y son más favorables a la asistencia por el hecho de que con se desarrolle un espectáculo cruento con el animal, lo que estaría en consonancia con el crecimiento de los ETP en porcentaje con respecto al total de espectáculos taurinos que se celebran ya no sólo en la Región de Murcia si no en toda España. Un dato a resaltar es que en ambos casos son fieles seguidores de estas manifestaciones populares, ya que presencian un número similar de ETP entre 7 y 8, mientras que los que asisten a los encierros con toreo presencia casi el doble de espectáculos no populares (8 por 5,4), lo que avalaría el hecho de que son aficionados, cosa que no necesariamente ocurre en los ETP donde no hay lidia posterior, aumentando el espectro de posibles participantes.

El nivel de gasto medio por asistente a un encierro previo a la lidia es de 50€/día, el doble del asistente a un encierro y suelta sin toreo que es de 25€/día y fundamentalmente en restauración en ambos casos. Es de destacar que

este valor sube en el caso de que festejen todo el día fuera de casa, cosa que ocurre en mayor proporción en el caso de los encierros sin lidia. En conclusión, este tipo de espectáculos reúne más gente a diario, pero el nivel de gasto es menor, aproximadamente la mitad que en el caso anterior. En referencia a las personas de fuera de la localidad el hecho de que es mayor la afluencia en el caso de encierros con toreo un 64% que sin toreo un 57%, así como que realizan más Km, es decir vienen de más lejos 160 Km por 113 Km, nos indica que son más atractivos para los foráneos los ETP donde hay toreo con posterioridad. Otro dato a resaltar es el alto % de asistentes que se queda a dormir en el caso de los encierros con toreo un 40% se queda a dormir, frente al 14% en el caso de los encierros y sueltas sin toreo, aunque el gasto es mínimo ya que en un 93% y un 80% lo hacen en casa de familiares o amigos. En este caso se nota el efecto atracción de “volver al pueblo en fiestas” o ir a “festejar al pueblo de los amigos”. Igualmente aunque pernocten en un hotel el gasto es muy bajo 50 y 38 € respectivamente, lo que indica que lo más importante es la fiesta, usando el alojamiento sólo como lugar para ir a pasar la noche y reponer fuerzas.

En referencia a las peñas, es de destacar que son mayoritarios los hombres como principales participantes en los festejos, aunque la mujer va consiguiendo mayor protagonismo, de hecho en la localidad de Calasparra las mujeres representan el 50% de los miembros de las peñas. La edad media de los miembros es de 37,36 años, lo que denota que la gente tiene ya un cierto poder adquisitivo y le da mucho más valor a asociarse con amigos para disfrutar de la fiesta. Se trata de peñas bastante abiertas al público en general a diferencia de otro tipo de festejos ya que se estiman que los visitantes diarios son unos 136 por peña, y aunque la mayoría (55%) de la propia localidad, son un foco de atracción importante para visitantes de fuera del pueblo en las fiestas locales, con lo que conlleva de riqueza para el pueblo. El gasto de las peñas

es 5.251€/peña y para hacer frente a los gastos que tienen y debido a que ninguna de las peñas encuestadas tiene subvenciones, recurren al pago de cuotas de los socios, o hacen una derrama. Es evidente que los ingresos son insuficientes para cubrir los gastos de la celebración, por lo que a lo largo del año las peñas deben recurrir a organizar rifas, loterías, eventos, etc., con lo que poder hacer frente a los costes de la organización de los festejos.

CONCLUSIONES

En la *Región de Murcia* en los últimos 8 años se han celebrado ETP en el 71,1% del total de municipios, lo que avala la tradición de estos festejos. El número de ETP en la *Región de Murcia*, ha ido en aumento hasta 2009, llegando a celebrarse 98 ETP, lo que supuso el 48% del total de espectáculos taurinos. Los asistentes a los ETP en la *Región de Murcia* son mayoritariamente de fuera de la localidad, varones y en torno a los 40 años, por lo tanto de un cierto poder adquisitivo, situación que permite una gran actividad en la localidad y favorece el nivel de gasto en la misma, que es mayor en el caso de haber lidia posterior al encierro.

BIBLIOGRAFÍA

- CABALLERO DE LA CALLE J.R. 2008. Situación actual e importancia sociocultural de los festejos taurinos populares. Cursos de verano. Universidad de Castilla-La Mancha. Almodóvar del Campo. Ciudad Real. España.
- DE JESÚS A. 2007. Los festejos populares en el siglo XIX. En: Los Toros, Tomo 4. Espasa Calpe. Barcelona.
- DE PACO F. 2001. Cien años de toros en Cehegín (1901-2001).Ed. Ayuntamiento de Cehegín. Cehegín. España.
- FERNÁNDEZ BUENDÍA F., GUTIÉRREZ C., SEVA J.L., RUIZ L. 2009. Balance económico y social de los espectáculos taurinos populares en la región de Murcia. Comunicación. IX Symposium del toro de lidia. Zafra. España.
- GARCÍA M. 2001. Correr los toros, recuperar una tradición. Cuadernos de Historia de Calasparra nº 3. Ed. Ayuntamiento de Calasparra. España.
- GARCÍA M. 2003a. Ermitas y cofradías. La religiosidad popular en Moratalla. Ed. Asociación Cultural Nuestro Padre Jesús Nazareno. Moratalla. España.
- GARCÍA M. 2003b. Moratalla a través de los tiempos. Ed. Ayuntamiento de Moratalla. Moratalla. España.
- RUIZ ABAD L. 2008. Balance económico de los espectáculos taurinos populares. Cursos de verano. Universidad de Castilla-La Mancha. Almodovar del Campo. Ciudad Real. España.