

# LOS HÁBITATS NEO-ENEOLÍTICOS DE LAS AMOLADERAS Y DE CALBLANQUE EN CABO DE PALOS TREINTA AÑOS DESPUÉS. NUEVAS PERSPECTIVAS DE FUTURO Y «PUESTA EN VALOR»

Javier Rafael García del Toro<sup>1</sup>

*Departamento de Prehistoria, Arqueología, Historia Antigua,  
Historia Medieval y CC. y TT. Historiográficas.  
Universidad de Murcia\**

## SUMARIO

Las amoladeras es un «hábitat Neo-eneolítico costero mediterráneo que se presenta en una especie de «tell» de ocho metros.

Existe la posibilidad que se trate de un poblado fortificado con viviendas circulares de zócalo de piedra.

**Palabras clave:** Poblado fortificado. Eneolítico. Cabañas circulares.

## SUMMARY

The «Amoladeras» has a Neo-Eneolithic mediterranean coastal habitat. It's shown in a type of «tell» that it's 8 metres high.

**Key words:** It exist the possibility it was a fortress with circular housings.

## I. INTRODUCCIÓN: DOS ASENTAMIENTOS GEMELOS

Son muchas las motivaciones y razones de peso que me llevan a presentar esos dos yacimientos arqueológicos juntos y no por separado.

Todo comienza en 1971, con la lectura de mi Tesis de Licenciatura bajo el título genérico de *Una aportación para el estudio de la Edad de Bronce en la cadena litoral de Cartagena* (vid. apartado Bibliográfico).

De ahí, el apartado del título del artículo «treinta años después», que verdaderamente serían unos cuantos más, dado que por lo menos cinco años antes ya prospectaba intensamente la zona, evidentemente para la confección del trabajo.

Las Amoladeras y El Calblanque son dos asentamientos prehistóricos gemelos y al mismo tiempo «antípodas», esto segundo en cuanto a su ubicación geográfica, ambos en el

---

<sup>1</sup> Aplico intencionadamente, la para algunos anticuada y manida clasificación cultural de NEO-ENEOLÍTICO de Alberto del Castillo Yurrita, en la creencia que estamos ante establecimientos neolíticos y eneolíticos consecutivos.

Cabo de Palos pero el primero en la costa de levante y el segundo en la de poniente.

Son gemelos por:

- a) Idéntica secuencia cultural prehistórica (Neolítico Final y Eneolítico).
- b) Asentamiento en altozanos junto al mar y entre dunas.
- c) Asentamiento en zona de contacto de aguas dulces y saladas.
- d) Mismas bases de subsistencia, pesa, marisqueo, caza y recolección.
- e) Ambos están declarados Parques, Las Amoladeras Cultural y el Calblanque Natural.

## II. HISTORIAL BIBLIOGRÁFICO Y DE INFORMES

Desde 1971, este autor ha publicado en revistas científicas nacionales e internacionales a más de Congresos una serie de monografías sobre ambos yacimientos. De la misma forma ha elevado a la Consejería de Cultura de la Comunidad Autónoma de la R. de Murcia gran cantidad de INFORMES (la mayoría inéditos), y anteriormente a las Autonomías, al Ministerio de Cultura de Madrid.

— Una aportación para el estudio de la edad del bronce en la cadena litoral de Cartagena. Restos de hábitats en superficie del bronce I de Las Amoladeras en el Cabo de Palos, Cartagena. Estudio estadístico del material.

Tesis de Licenciatura inédita. Univ. de Murcia 1971.

— La faune malacologique dans l'alimentation et l'alimentation de l'homme au sein des cultures prehistoriques eneolitiques de la province de Murcie.

Colloque International sur l'alimentation de l'homme prehistorique Les Eyzies 1980.

— El hábitat eneolítico de Las Amoladeras en el Cabo de Palos.

Comunicación en el XVI Congr. Nac. de Arqueología. Cartagena-Murcia 1982.

— La fauna malacologica del hábitat prehistórico eneolítico de Las Amoladeras.

III Congreso Nacional de Malacología. Cartagena, Octubre 1981.

— Los cazadores-pescadores postpaleolíticos. Sus asentamientos hasta el eneolítico final.

Historia de Cartagena. Ed. Mediterráneo, tomo II, Murcia 1986, pp. 165-174.

— Evidencias del nivel y temperaturas del Mar Mediterráneo en el Cabo de Palos a través de la fauna malacológica del hábitat eneolítico de Las Amoladeras:

Simposio sobre Fluctuaciones climáticas durante el cuaternario Madrid, Julio 1986.

— El hábitat costero mediterráneo eneolítico de Las Amoladeras (Cabo de Palos, Cartagena).

XVIII C.N. Arq. Islas Canarias 1985. Zaragoza 1987, pp. 271-283.

— El hábitat eneolítico de Las Amoladeras (La Manga). Campañas 1981-84. Memoria y sucinta.

Excavaciones y prospecciones arqueológicas. Servicio Regional de Patrimonio Histórico. Murcia 1987, pp. 62-92.

— Informe técnico de prospección superficial del complejo prehistórico de Calblanque (Cabo de Palos).

Comprende campañas de prospección desde 1971 a 1986. Depositado con Registro de Entrada en la Dirección General de Cultura de la Comunidad Autónoma el 24-X-1986.

— Antes de 1980, por cuestiones evidentes de la no existencia de competencias de la Comunidad Autónoma, elevé varios INFORMES sobre ambos yacimientos arqueológicos a:

Delegación Provincial de Cultura de la Provincia de Murcia.

Subdelegación del Ministerio de Cultura de Cartagena. Director del Museo Arqueológico Municipal de Cartagena, Sr. San Martín.

Director del Museo Arqueológico Provincial de Murcia, Sr. Aragonese.

## III. LAS AMOLADERAS

### III.1. Historial de excavaciones

De nuevo, e intencionalmene, no voy a hablar en este apartado de las excavaciones arqueológicas en Las Amoladeras, en primer lugar porque sería muy prolijo, y segundo y más importante, porque las tienen pormenorizadas en las publicaciones en el apartado anterior.

La intencionalidad de este artículo es de historial o de historiografía, que nos llevará en el punto final a las novísimas perspectivas de futuro.

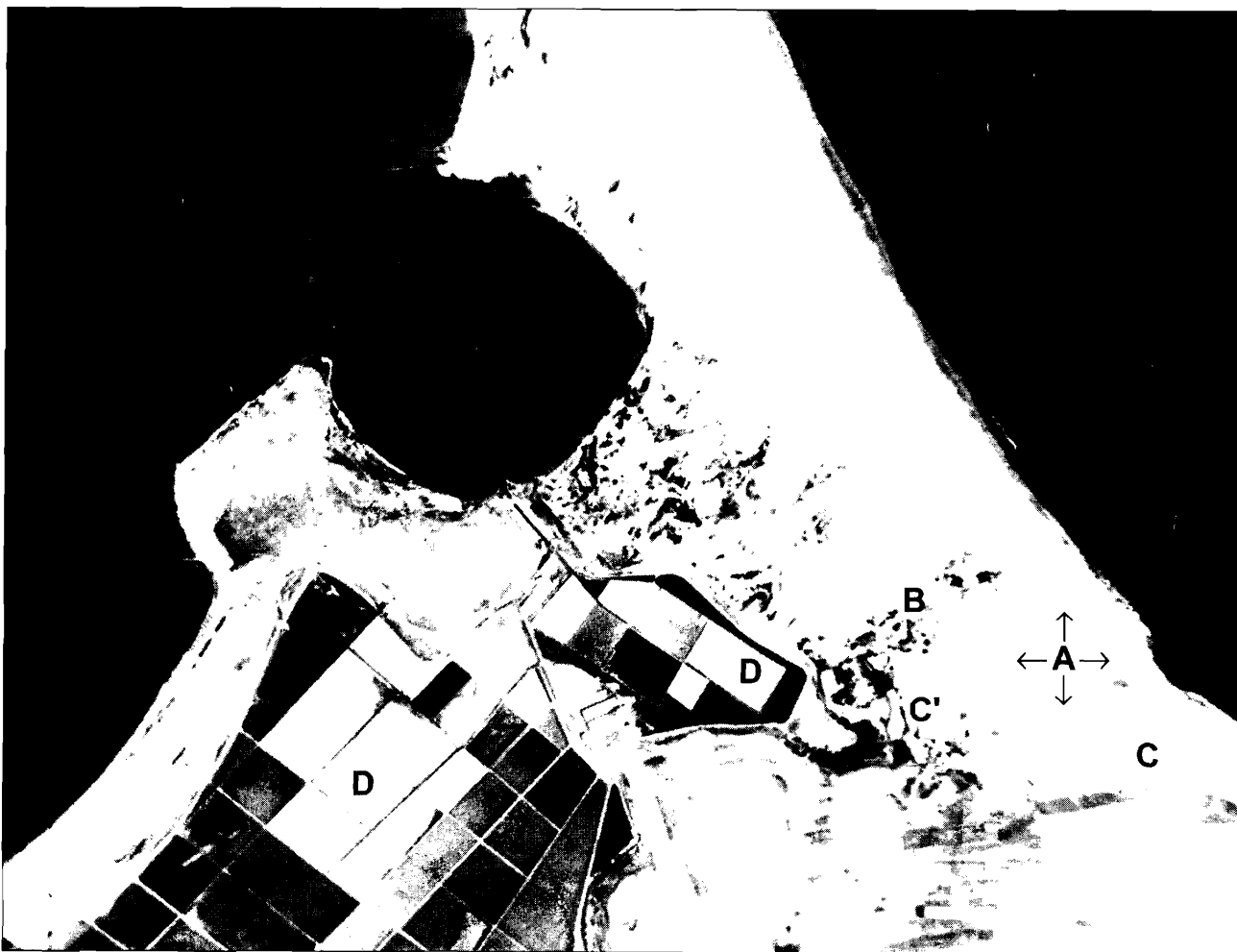
Las dos primeras campañas de excavaciones arqueológicas, con el consiguiente permiso oficial de la Dirección General del Ministerio de Cultura de Madrid son de Abril y Septiembre de 1976 (hace exactamente un cuarto de siglo).

Estas dos campañas tienen una serie de características que la hacen como poco peculiares:

- a) Cada una son de una semana de duración.
- b) Se llevó a cabo con cuatro alumnos y en mi coche particular con desplazamientos diarios desde Cartagena.
- c) No tuvo subvención oficial, se hizo con 20.000 ptas. de los fondos de la dotación de nueva cátedra de la Dra. Muñoz Amilibia.

Como resultado de todo ello la labor arqueológica, se comprenderá que fuese mínima, y el colmo fue que hasta quince años después la Comunidad Autónoma me pedía «Memoria in extenso» de ambas excavaciones.

En los años 1978 y 1979 se realizaron nuevas calicatas y pequeñas excavaciones dado que las también exiguas subvenciones se aplicaron a la excavación de la Cueva de Los Mejillones.



**LÁMINA 1.** Foto aérea de Las Amoladeras al comienzo de La Manga.

Foto de los años cuarenta (el «vuelo americano» aún sin carreteras ni urbanizaciones de ningún tipo).

(A): El llamado tell, apréciase como las sombras de las dunas dan un perímetro circular al mismo.

(B): Zona de cota + 4 m., donde se han realizado las excavaciones.

(C): De nuevo zona de cota + 4 m., obsérvese que en este lugar, la costa forma un entrante, que hace 5.000 años sería una bahía.

(C'): Zona de huerta hasta los años sesenta, con pozo de agua dulce y noria de sangre.

(D): Actuales Salinas de Marchamalo, en esos momentos prehistóricos serían marjales de aguas dulces estancadas.

La primera gran campaña de excavaciones se realiza ya con fondos, digamos que suficientes, en el mes de Julio de 1981.

Se plantean y excavan tres grandes cuadrículas de seis por seis metros, la extensión de tales, es porque el yacimiento está prácticamente en superficie.

Se descubren fondos de cabaña circulares, concheros, orificios de «pies derechos», balsetas y silos (vid. Bibliografía).

En la última campaña de 1984 se sigue profundizando y limpiando las estructuras citadas de 1981.

Todas estas excavaciones se hicieron en una zona perimetral de lo que hoy llamo el tell de Las Amoladeras, a

una cota de altitud 4 m., sobre el nivel del carcano Mediterráneo. Es zona entre dunas.

## VI. AVATARES DEL YACIMIENTO POR DEJADEZ DE TODOS

Antes de las excavaciones arqueológicas y sobre todo y muy especialmente después, el yacimiento de Las Amoladeras ha sufrido una serie de contratiempos que lo han deteriorado gravemente.

a) Desde 1971 dada la existencia en la zona de enormes dunas de arenas amarillas con cotas de hasta cuatro metros,

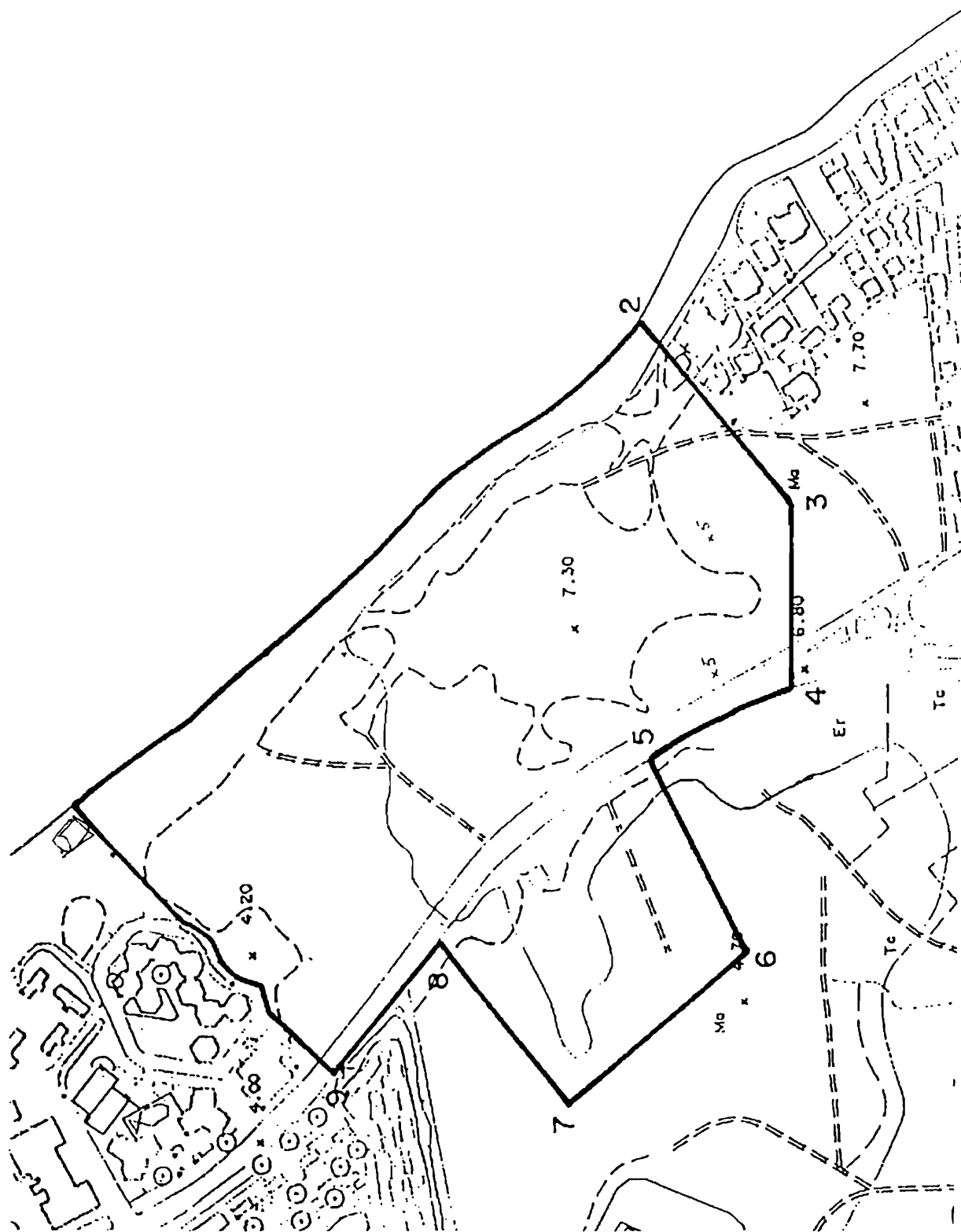


FIGURA 1. Zona Arqueológica de Las Amoladeras. Cabo de Palos (Cartagena). Plano de delimitación (BORM, 125, 2 de julio de 1998).



LÁMINA 2. La prolongación de «A» y «B» nos sitúan el tell de Las Amoladeras.



LÁMINA 3. Foto semiárea del «tell» de Las Amoladeras.

estas fueron transportadas en camiones a otras playas tanto de La Manga como del Mar Menor (La Ribera y Lo Pagán) con el consiguiente deterioro de la superficie por las enormes ruedas de los camiones y maquinaria pesada.

b) La ampliación reciente de la carretera de La Manga, interesó, es decir, destrozó y terraplenó siete metros lineales en todo el yacimiento.

c) El alcantarillado con enormes tubos hizo lo propio.

d) Durante más de diez años un camping salvaje y no autorizado se estableció en el yacimiento.

e) Gran cantidad de enormes carteles propagandísticos de carretera interesaron orificios de más de un metro de profundidad.

f) La subcontrata de limpieza de playas del Ayuntamiento de Cartagena vertió durante tres años los desechos encima del yacimiento, a día de hoy, aún hay varias toneladas de ellos sobre el yacimiento, ocupando más de quinientos metros cuadrados.

## V. PROPIEDAD Y ESTATUS JURÍDICO DEL YACIMIENTO

Hasta 1982, Las Amoladeras era propiedad de la Junta Superior de Protección de Menores del Ministerio de Justicia, son ellos quienes me conceden los primeros permisos.

En los primeros años de los ochenta, los terrenos de Las Amoladeras pasan a propiedad del Patrimonio de la Comunidad Autónoma de la R. de Murcia, después a Costas del mismo organismo.

Hoy es propiedad de la Consejería de Cultura.

Por resolución del 12 de Noviembre de 1986 de la Dirección General de Cultura de Murcia, se incoa expediente de Bien de Interés Cultural (BIC), apareciendo en el B.O.E., n. 35 de 10-II-87, p. 4096.

En el B.O.R.M. n. 125 de 2-VI-1998, p. 5816. El Instituto de Patrimonio Histórico de la R. de Murcia publica el

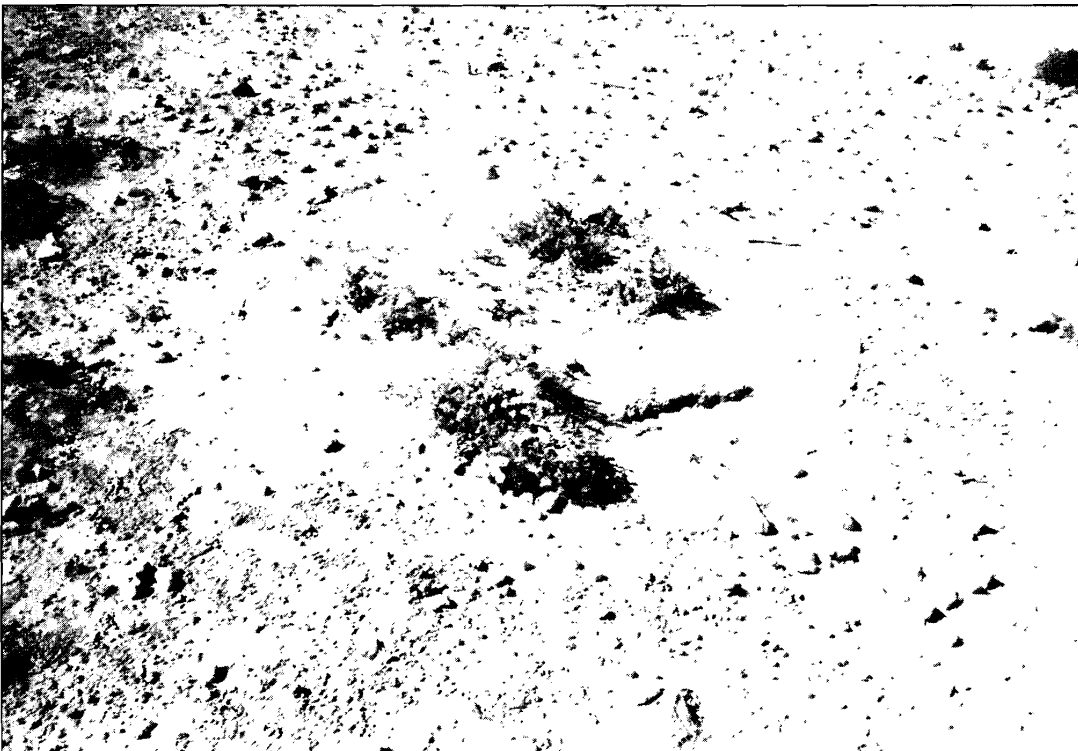
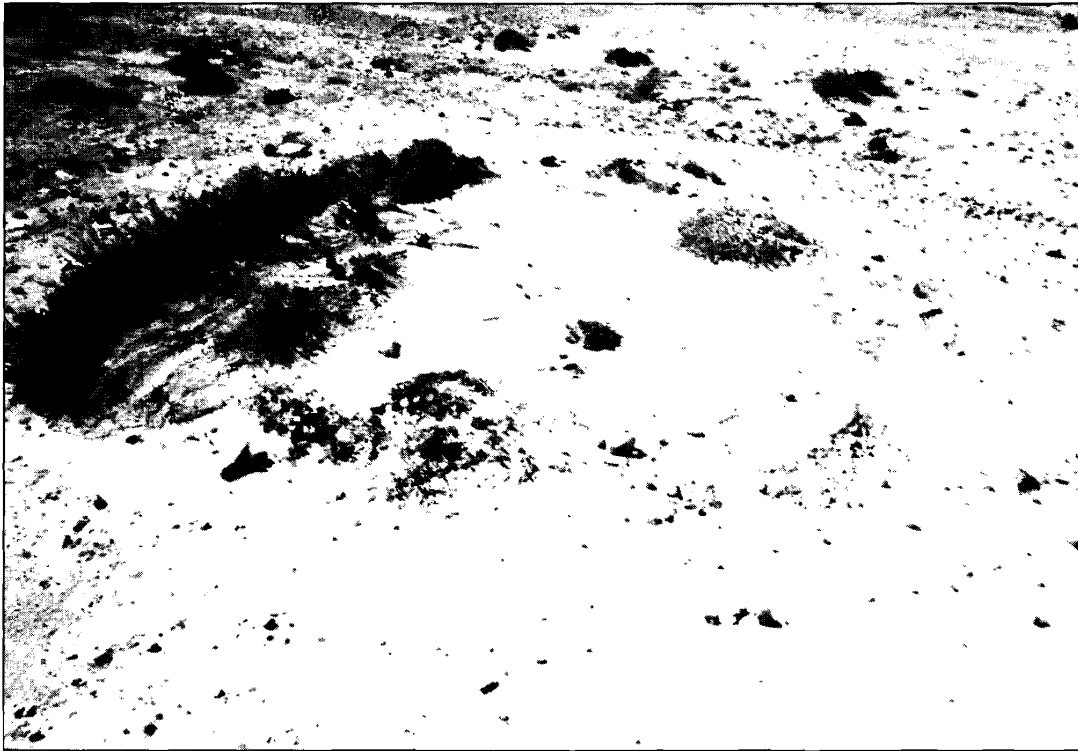


LÁMINA 4. *Dos estructuras circulares del «Tell» de Las Andaderas.*

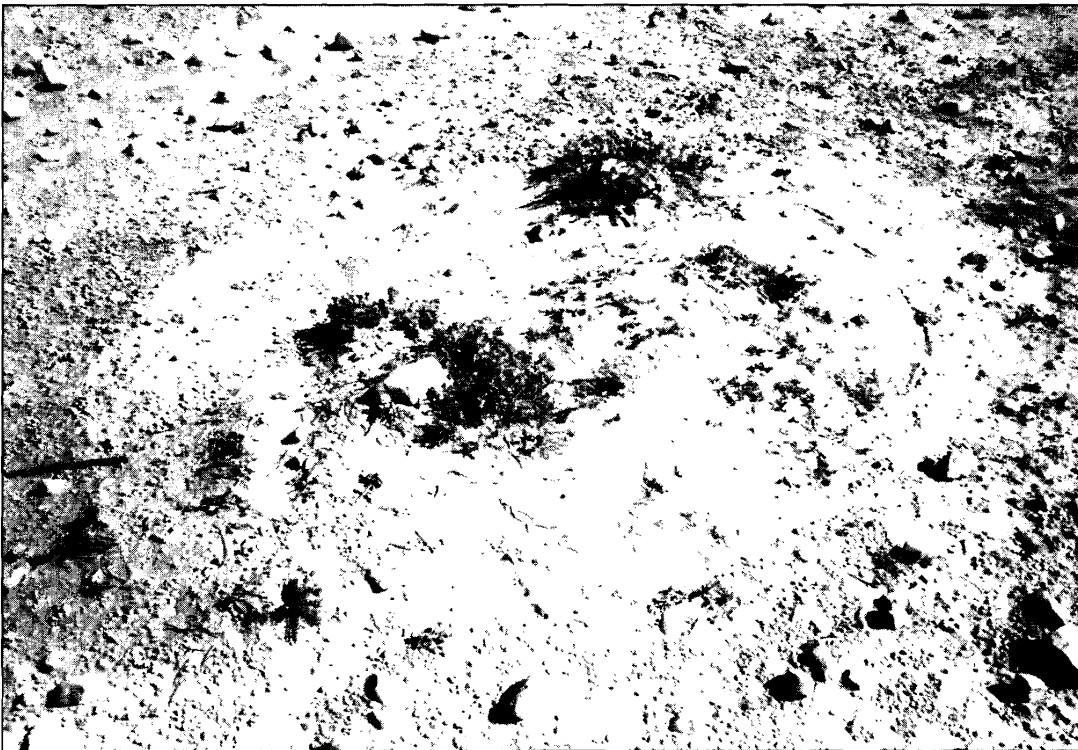


LÁMINA 5. Estructuras circulares como «balsetas» de paredes de tierra quemada, casi cerámica. Partes centrales del «tell».

expediente de declaración de zona arqueológica, con plano de delimitación.

Ese mismo año, en declaraciones de la Consejera de Cultura a los medios, comunica la pronta ejecución en Las Amoladeras de un parque cultural temático. Se ponen en la zona los consiguientes carteles... y hasta la fecha no se ha hecho nada.

## VI. NUEVOS PLANTEAMIENTOS A LA LUZ DE LA PROSPECCIÓN SISTEMÁTICA EN LOS ÚLTIMOS DIEZ AÑOS

En el lejano 1971 en que leí mi Tesis de Licenciatura, catalogué el yacimiento —siempre a la luz de los materiales de prospecciones superficiales— como del bronce I hispánico, de acuerdo con las categorías entonces vigentes desde los Congresos Arqueológicos del Sureste Español (C.A.S.E.).

Hemos de decir que los materiales que hasta ese momento se conocían del yacimiento eran sólo cerámicos y estaban expuestos en los Museos de Murcia y Cartagena como «Argaricos». Las primeras industrias de sílex son las de mi tesina.

La base para la catalogación de las industrias líticas y cerámicas como ENEOLÍTICAS, era por su clara tipología de esta época con paralelos claros en las de los Enterramientos humanos colectivos en cueva tanto artificial como natural de la R. de Murcia, gran número de ellos excavados y publicados por mi (Cueva de Los Alcores en Caravaca; Cueva del Barranco de la Higuera en Baños de Fortuna).

A finales de los años setenta, el Dr. Walker consigue una fecha de carbono catorce sobre bivalvos y gasterópodos del yacimiento, prueba S.U.A. 2065 de la Universidad de Sidney, dando 4.700±70 B.P.

En las campañas de 1981 y 1984 la tipología de los «fondos de cabaña» y muy especialmente algunas cerámicas, —teniendo en cuenta la fecha muy antigua del C 14— nos hacen ya pensar en un eneolítico muy antiguo.

Las nuevas reconstrucciones del Neolítico y Eneolítico ampliando el primero y recortando el segundo, junto a la ausencia total de metal en Las Amoladeras, nos han llevado últimamente en conferencias a hablar de neolítico final o tardío, lo que también han hecho otros como el Dr. Eiroa.

## VII. LAS AMOLADERAS A PARTIR DE HOY: NUEVOS PLANTEAMIENTOS

### VII.1. Premisas de prospección

1. En el centro del Área de La Amoladeras hay una loma, altozano o «tell», que llamo «el calvero», por no tener ni vegetación ni dunas, con una cota de 7,30 m., sobre el nivel del Mediterráneo.

2. El resto de La Amoladeras, lo que llamo «zonas perimetrales» tienen una cota de altitud de más menos cuatro metros, tanto en la zona O. como en la N. como en la Sur.

3. Es en estas zonas perimetrales donde se han llevado a cabo las excavaciones ya referidas, concretamente en la zona N. O.

4. La superficie del tell es muy pedregosa y de tierras rojas muy compactas. ¿Restos constructivos? ¿restos de tapial o adobes demolidos?

5. Un pozo-calicata de un metro y medio de lado y casi uno ochenta de profundidad, realizado en la cota de altitud 4 metros, en las excavaciones de 1981, nos dio como resultado la presencia de una enorme costra calcítica con exfoliaciones a -1,70 m. Luego en el tell esta colada si no ha buzado debería estar aún más baja, dado la cota de 7 metros del tell. Por el contrario en la superficie de este el «pedregal» es muy tupido. ¿Acción antrópica?

6. La superficie del tell es un continuado pedregal de sillarejo y sillares sin escuadrar. La prospección visual de la superficie después de lluvias torrenciales, en los últimos diez años, sumado a la erosión natural eólica, más la idem ocasionada por maquinarias pesadas que han actuado fraudulentamente en el yacimiento para la extracción de arenas, nos han llevado a detectar muy fundados indicios de estructuras petreas circulares, ¿posibles zócalos de viviendas circulares? A ello se suma «las manchas circulares de humedad» que perduran mucho después de las lluvias, precisamente en estas zonas.

7. Las dunas se asientan sólo en la zona perimetral de cuatro metros de cota, dejando una perfecta zona circular tipo tell exenta.

8. El topónimo Las Amoladeras es oficial (cartográfico) y popular, las gentes del Cabo de Palos, me han hablado un sin fin de veces de «las piedras para amolar» (amolar es un popularismo que significa «afilar») que han sacado a lo largo de este siglo del lugar. Pero lo más importante es que «se han llevado muchas grandes piedras, con forma, para construir sus casas y para «muertos» (muertos significa anclas de piedra).

9. Las zonas Norte-Noroeste y Sur-Sureste de cota actual + 4 m., se inundan en la actualidad con las lluvias, con hasta treinta cm., de agua que queda estancada durante más de un mes en invierno. ¿Defensas naturales del poblado-tell?

10. Lugareños del Cabo de Palos me han asegurado que hace más de setenta años estas zonas Norte y Sur, eran verdaderas lenguas de agua, batidas por los vientos de levante del Mediterráneo.

11. En Las Amoladeras, yo he visto hasta hace cuarenta años, huertas de verduras con pozo de agua dulce con noria de sangre, el pozo con sólo dos metros de profundidad. Los lugareños del poblado pescador de Cabo de Palos a principios del siglo XX venían a «aguar» aquí.

### VII.2. Conclusiones de prospección

De todo lo anterior, he llegado a la conclusión de que el centro de Las Amoladeras, es un tell, formado por la des-



membración de los zócalos de viviendas circulares pétreas y de los tapias a adobes que los colmataban.

Estaríamos ante un poblado tipo del cerro de la Cueva del Pomo de Mazarrón.

Respaldo al Dr. Eiroa (vid. Urbanismo Protohistórico de Murcia y el Sureste. Universidad de Murcia 1989) y creo que nos encontramos en Las Almoladeras con un poblado Eneolítico muy antiguo, sobre unos depósitos de hábitat del Neolítico Final. En este caso los asentamientos Neolíticos serían perimetrales, en las zonas bajas con marjales y aguas dulces, y con posterioridad, se haría el establecimiento ya en la cota de más de siete metros en época Eneolítica.

Los paralelos más cercanos al que tratamos los tendríamos en (fig. 2):

1. Almizaraque, en la desembocadura del Almanzora, a no más de un km. del mar (entonces mucho menos), y sobre una pequeña loma o altozano de sólo cinco metros de altura, que también ha sido llamado «tell». En el Eneolítico las aguas del Mediterráneo casi bañarían el poblado que estaba formado por cabañas circulares o elípticas formadas por zócalos de piedras y posterior alzado de tapial o barro muy rojizo.

2. Poblado del Magalón (Cúllar Baza, Granada) con una muralla de un espesor de hasta cinco metros, y viviendas del mismo tipo que en Almizaraque intramuros, pero otras fuera de las murallas, caso similar sería en La Amoladeras.

3. Cerro de la Virgen (Orce, Granada) de nuevo con viviendas circulares de zócalos de piedras colmatados con hileras de adobes.

En este caso Ulreich (vid. Unterscheidung und statistische Untersuchung der keramikklassen... M.M., 22, 1981) se atreve a comparar este poblado con el Neolítico de Khirokitia en Chipre, pero en este caso Neolítico Prece-rámico.

4. Terrera Ventura (Tabernas, Almería): Un poblado con una Fase del Neolítico Tardía en el 2850, y una tercera Fase ya Eneolítica antigua del 2250.

## VIII. CONCLUSIONES

Futuras excavaciones arqueológicas, que espero pedir, y que creo de urgencia, darán la razón o no a esta mi hipótesis prospectiva.

Creo que las Premisas prospectivas de más de diez años a pie de yacimiento, avalan mis sospechas, pero en todo caso sólo una excavación arqueológica en el tell de Las Amoladeras, dejará las cosas en su sitio.

Si los resultados son los que espero, un poblado sólido de viviendas circulares y posible defensa murada, llenará de contenido el futuro —y nunca empezado— parque cultural, y la declaración de zona arqueológica de 2-VI-1998.

La puesta en valor del yacimiento dentro del Parque Cultural se podría realizar de esta forma en no más de cinco

años, siempre que las excavaciones arqueológicas comiencen ya.

Se podría tomar como ejemplo la puesta en valor del poblado fortificado del Cabezo de Plomo de Mazarrón, y de esta forma se iría más rápido.

## IX. CALBLANQUE

### IX.1. Prospecciones e informes

Las campañas de prospecciones en las dunas y salinas del Calblanque del Cabo de Palos las comenzamos en 1970 con motivo de la confección de mi Tesis de Licenciatura que bajo el título de Contribución para el estudio de la edad del bronce I en la cedena litoral de Cartagena, leímos en 1971 en la Facultad de Letras de la U. de Murcia.

En ella ya se dedica un pequeño capítulo al Calblanque.

1971: Elevo informe escrito a D. Manuel JORGE Aragoneses Director del Museo Arqueológico de Murcia sobre el yacimiento y entrego materiales de superficie compuestos exclusivamente por cerámicas Eneolíticas significativas.

1975: Elevo informe con materiales de superficie al Director del Museo Arqueológico Municipal de Cartagena D. Pedro San Martín.

1979: Con motivo del descubrimiento de la Cueva de los Mejillones ubicada en las cercanías, en el Informe de Petición de Permiso de Excavaciones pedido a la Subdirección General de Arqueología el Ministerio de Cultura de Madrid, se hace mención al yacimiento de Calblanque. Al mismo tiempo se expresa a la antedicha Subdirección el temor de este arqueólogo por la reciente compra de todo el Calblanque por una empresa constructora alemana que pretende realizar en la zona una urbanización que hará desaparecer irremisiblemente el yacimiento.

1981: Con motivo de la celebración en Cartagena del III Congreso Nacional de macología, expongo una ponencia sobre *la alimentación de fauna malacológica en las culturas prehistóricas del litoral de Cartagena donde se habla de los Concheros del Calblanque*.

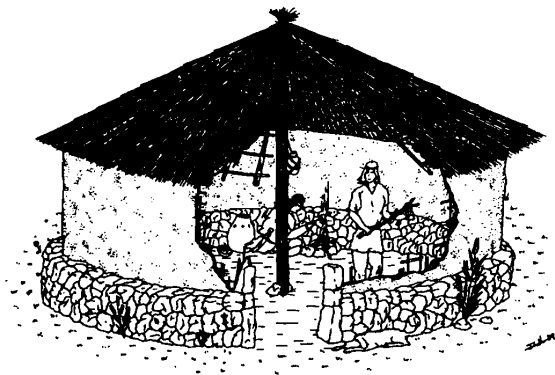
1979: En el Congreso sur l'alimentation de l'homme prehistorique celebrado en Les Eyzies (Francia) leemos una ponencia sobre similar tema al anterior.

1984: En el Congreso Nacional de Arqueología celebrado en Las Islas Canarias envío comunicación sobre Las Amoladeras y Calblanque (en prensa).

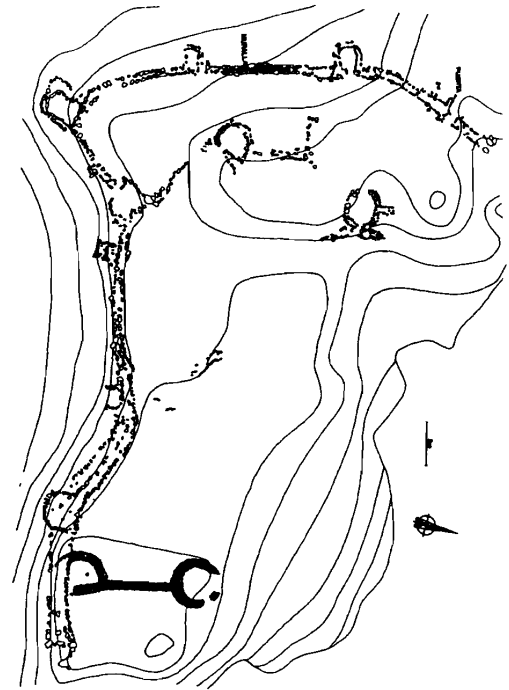
1986: En el tomo II de la Historia de Cartagena de la Editorial Mediterráneo, publico un artículo sobre los restos arqueológicos Neolíticos de Calblanque.

### IX.2. Ubicación y características generales de hábitat del complejo prehistórico del Calblanque

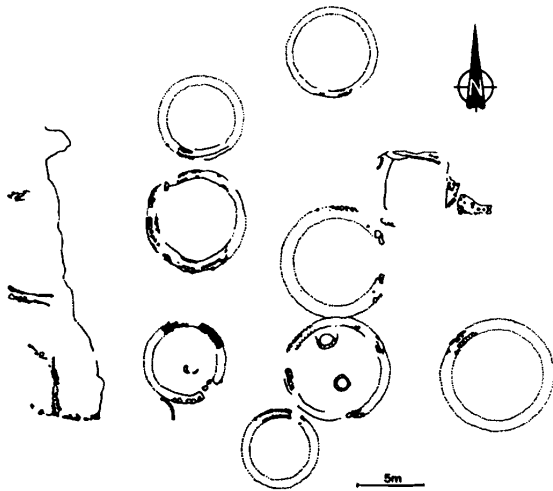
El complejo prehistórico de Calblanque se encuentra comprendido en su totalidad por las siguientes coordenadas



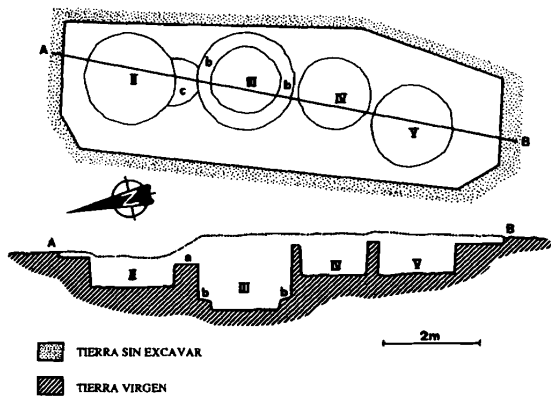
Reconstrucción ideal de una vivienda circular de zócalo de piedra del Eneolítico del Sureste (Según J. Lomba).



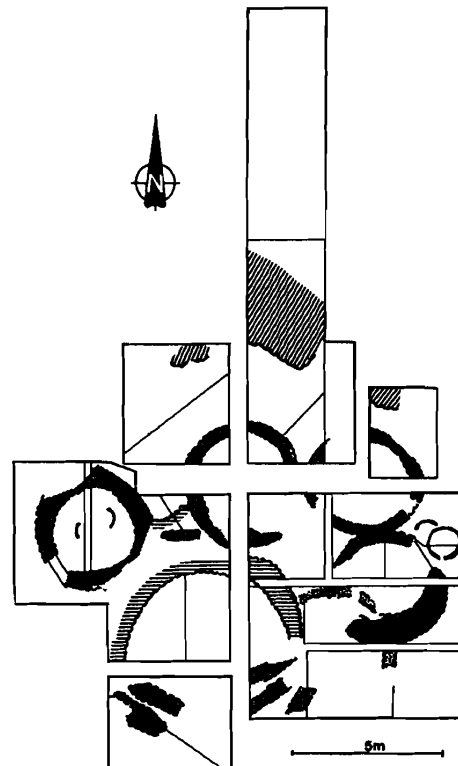
Plano general del Cabezo del Plomo, según Muñoz Amilibia.



Casas del Cerro de la Virgen de Orce, según Kalb.



Fondos de cabañas del Campico de Lebor, según Val Caturla.



Plantas de casas de El Malagón, según Molina.

FIGURA 2. Paralelos más cercanos con el posible tell de Las Amoladeras: Cabezo de la cueva del Plomo (Mazarrón); Cerro de la Virgen de Orce; El Campico de Lebor de Totana; El Malagón de Cullar Baza.

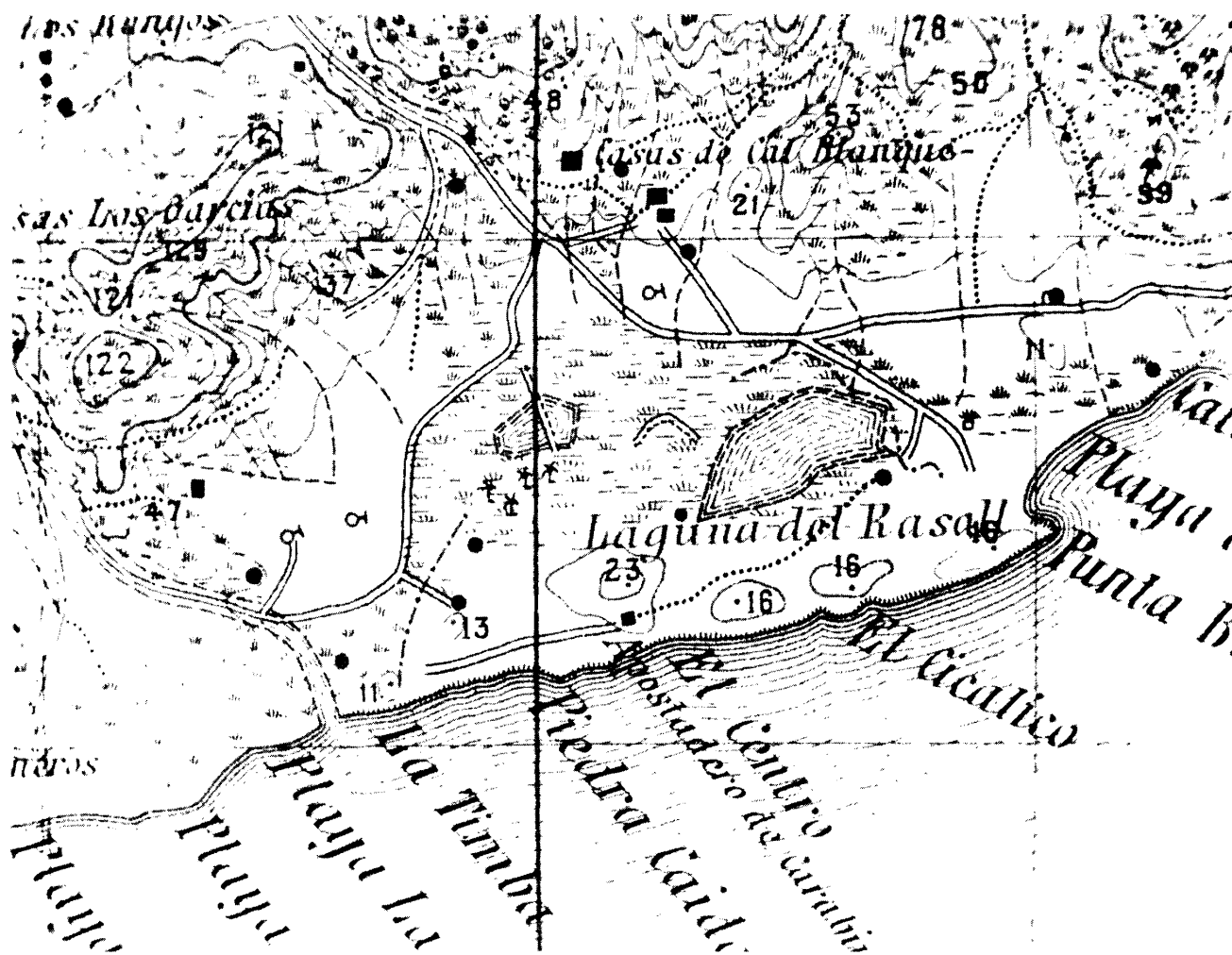


FIGURA 3. Mapa a escala 1:25000 del ejército, anterior a la Guerra Civil.

En el se aprecia:

1. No se han puesto en explotación las Salinas, y se escribe «Lagunas del Rasall», lagunas de agua dulce. Rasall, es la parte estrecha del barco que transporta el agua dulce. Estaríamos ante un lugar típico para «Hacer Aguadas» los barcos, y ejecutoria ha quedado en la toponimia.
2. Se aprecia la gran cantidad de pozos y norias y balsas que por signos se presentan.
3. En las curvas de nivel costero 11, 13, 23, 16 es donde están los restos arqueológicos. De nuevo una ubicación en altura, entre aguas dulces y saladas, en «Zona de contacto».

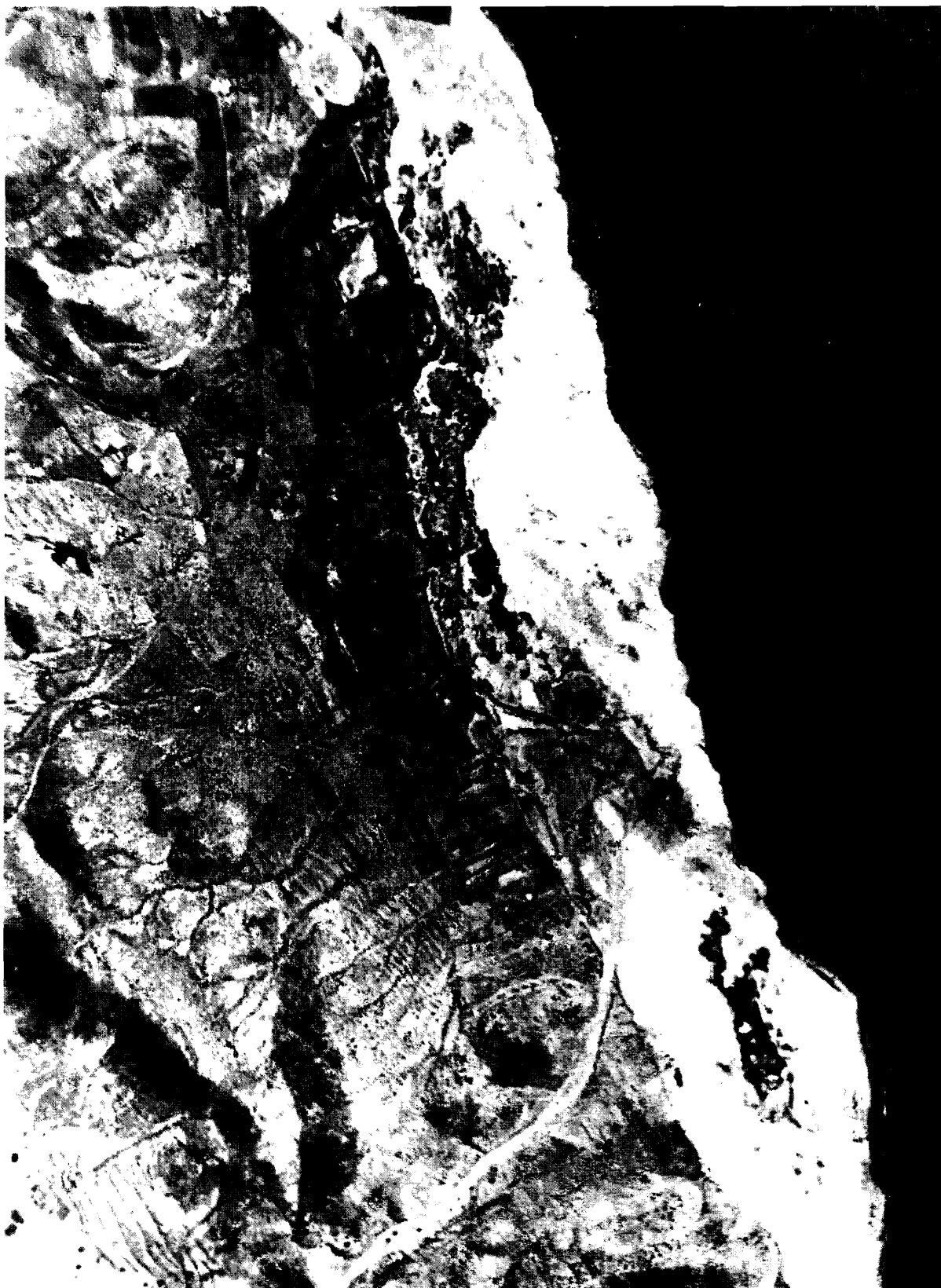


LÁMINA 6. *Las Andaderas. Vista aérea.*



LÁMINA 7.

tomadas de la Hoja nº 978 del mapa a escala 1:50.000 del I.G.C. de España.

Longitud Este desde 2° 55'20" a 2° 57'30"

Latitud Norte desde 37° 25'50" a 37°36'45"

Se trata de la zona conocida popularmente por Salinas del Calblanque; Charcas del Calblanque o Lagunas del Rasall.

Las actuales salinas son posteriores a 1925, pues con anterioridad en todas las cartografías existentes de la zona que son muchas aparece el lugar con el nombre de Charcas o de Lagunas que lo eran de agua dulce estancadas de lluvia, por tener en estratos inferiores un manto de pizarras bituminosas que impiden el drenaje de las aguas a las capas inferiores del suelo.

En el lugar aún quedan destruidas «in situ» tres Norias de Sangre que sacaban agua dulce para la agricultura a menos de 1'75 m., de profundidad, y que yo personalmente en 1963 vi en activo.

El centro del hábitat es la zona alta que se encuentra entre las actuales salinas y el Mar Mediterráneo con cotas sobre el nivel del mar de 11, 13, 16 y hasta 23 metros.

### IX.3. Secuencias culturales prehistóricas y arqueológica a través de los materiales de superficie

Por los materiales arqueológicos que pacientemente a través de 16 años he recogido en la superficie puedo asegurar que la secuencia de hábitat de la zona es la que sigue:

I: Neolítico

II: Calcolítico

III: posible Bronce Medio

IV: Romano



LÁMINA 8.

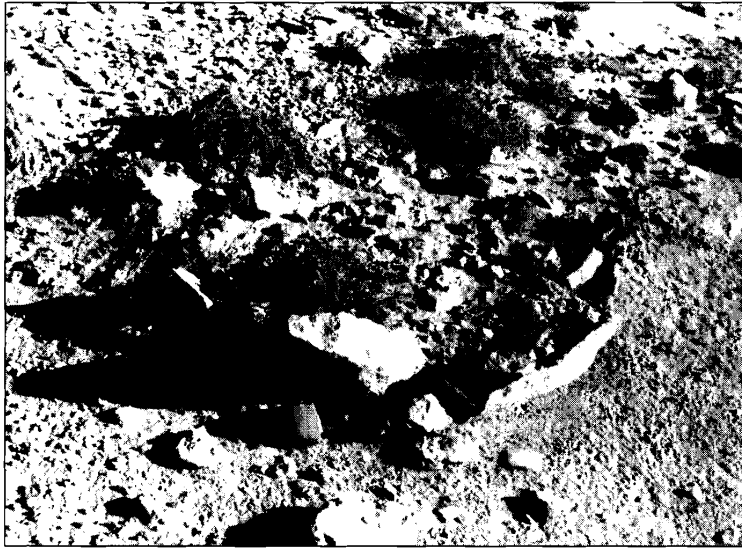


LÁMINA 9.

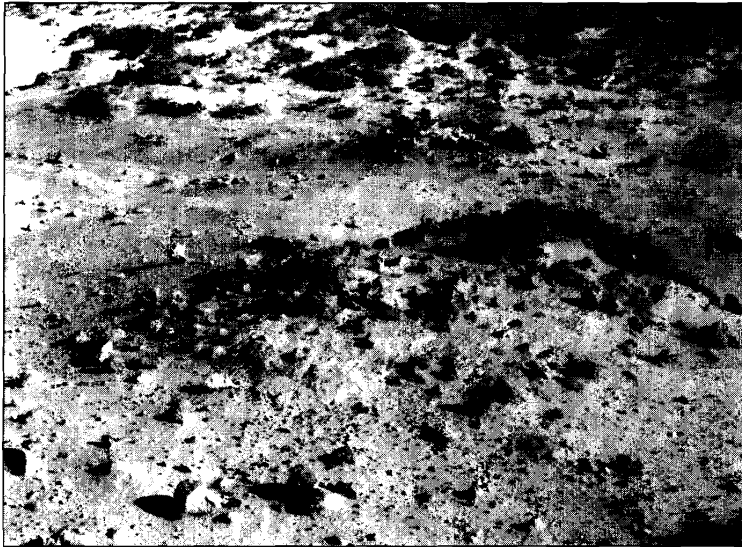


LÁMINA 10.



LÁMINA 11.

#### IX.4. Materiales arqueológicos recogidos en superficie y que conservamos en nuestro poder

Todos los materiales prehistóricos que a continuación vamos a inventariar se encuentran en nuestro poder desde 1971, y en su día gentilmente ingresaremos en el Museo Arqueológico de Cartagena (una vez estudiados con profundidad).

##### Instrumentos líticos:

Gran cantidad de utillaje de sílex y de cuarcita a más de cristal de roca puro:

Buriles

Raspadores

Láminas

Laminillas de borde abatido

Armaduras de flecha

Diversos molinos barquiformes

##### Cerámicas:

De dos etapas: Neolítica y Calcolítica a más de la más diversa variedad de cerámicas romanas que van desde fragmentos de ánforas a sigillata hispánica y clara a más de marmorata.

**Cerámica neolítica:** El lote está constituido por 20 fragmentos de cerámica a mano con desgrasante constituido por pequeñísimos fragmentos de calcitas blancas y es precisamente este desgrasante junto a la decoración interior y exterior las que la hacen Neolíticas. Todas las cerámicas Calcolíticas del Calblanque tienen como desgrasante al igual que las de Las Amoladeras, pizarra gris.

Entre los 20 fragmentos, cinco son muy significativos: (Foto 2)

1. Fragmento con borde rectangular y decoración interior y exterior peinada, tal vez, casi seguro con *Cardium Edule*
2. Idem
3. Gran frag. con decoración peinada y perteneciente a un gran vaso globular
4. Frag. idem a 1 y 2
5. Fragmento de cerámica peinada con asa de cinta circular con dos ojos o perforaciones

Los paralelos de estas cerámicas las encontramos a un kilómetro en la Cueva de Los Mejillones, y también en

Casa de Lara (Villena); en Cueva de la Cocina capa 1 y sector E1 capa 2ª; Ereta del Pedregal y en la covacha primera de Maravelles.

**Cerámica calcolíticas:** La abundancia es considerable, no bajando los fragmentos entregados al Museo de Murcia y Cartagena de un centenar de fragmentos significativos es decir de bordes, asas, carenas y soleros. Se trata de las mismas cerámicas que en la vecina Amoladeras con señas de deterioro exterior por la abrasión eólica de las arenas de las dunas.

**Cerámica de yeso:** Se trata de un único fragmento compuesto por borde y asa de tipo tetón y sin ninguna clase de decoración, con paralelos en las decoradas de Cehegín (Peña Rubia) y Caravaca.

**Hueso:** Gran cantidad de osamentas de cuadrúpedos varios y algunas falanges sin decoración.

**Cuentas de collar:** En su mayoría de conchas marinas.

#### IX.5. Estructuras monumentales detectadas en superficie

**Fondos de cabañas:** Circulares con hogar central y gran cantidad de cerámicas, molinería y restos de tapial con impresiones en negativa de ramajes.

**Estructuras tumulares:** Constituidas por un pequeño cono de no más de 1'5 m., de diámetro y una altura de 1 que presentan en su superficie gran cantidad de piedras quemadas, y que muy posiblemente sean enterramientos individuales. De entre ellos destaca uno que presenta un círculo de piedras hincadas verticalmente forrando una cista. (Foto 3)

**Silos o balsetas:** Se trata de dos balsetas de planta rectangular con los vértices redondeados, cuyas paredes están compuestas por un encachado de tapial posteriormente endurecido por fuego que en 1981 fueron salvajemente e intencionalmente destruidas, pero que conservo la fotografía (1).

**Canteras:** Son dos en las que se han extraído piedra arenisca, pero que pensamos que se trate de explotación romana, por las concomitancias con las «villae» del Castillico y del Castillet de Cabo de Palos.