

FAMILIA E INMIGRACIÓN EN LA REGIÓN DE MURCIA. UNA MIRADA A TRAVÉS DE LA ENCUESTA

Josefa Gómez Fayrén
Carmen M^a Pellicer Balsalobre
Carmen M^a Monllor Domínguez
Universidad de Murcia

RESUMEN

El trabajo pretende hacer una aproximación a la situación familiar del colectivo inmigrante que vive en la Región, mediante el análisis de información recogida a través de una encuesta realizada a finales del año 2001, a fin de conocer las diversas formas de convivencia originadas por el incremento reciente del número de extranjeros y la diversificación de su procedencia.

Palabras clave: Inmigrante, estructura del hogar, procedencia, relación de parentesco, estado civil, planificación familiar.

SUMMARY

This article tries to do an approximation to the family situation of the collective immigrant that lives in Murcia, by means of the analysis of information collected through a survey to ends of the year 2001, in order to know the differents forms of coexistence originated by the recent increment of the number of foreigners and the diversificación of its origin.

Key words: Immigrant, home's structure, origin, relationship, civil state, family planning.

INTRODUCCIÓN

La situación familiar del colectivo inmigrante que vive en la Región de Murcia es prácticamente desconocida, la escasa atención prestada al tema, se ve justificada por la inexistencia de estadísticas oficiales recientes que presenten de manera desagregada las

Fecha de recepción: 9 de octubre de 2002. Fecha de aceptación: 5 diciembre de 2002.

* Departamento de Geografía Física, Humana y Análisis Regional. Facultad de Letras. Universidad de Murcia. Campus de la Merced. 30001 MURCIA (España). E-mail: jgfayren@um.es

formas de convivencia de la población residente en la Región, incluso de la población autóctona, y las características de los hogares, familias y núcleos por ella constituidos, que permitan conocer, la gran diversidad de estructuras familiares, derivadas del espectacular crecimiento que se ha producido durante los últimos años en el número de residentes extranjeros en Murcia. En este sentido el trabajo pretende hacer una aproximación a la *situación familiar* del colectivo inmigrante en la Región, llevado a cabo mediante el análisis de información recogida a través de encuesta y secundariamente de otras fuentes, que son parte de un trabajo de investigación más amplio.

FUENTES Y MÉTODO

Como se ha señalado la ausencia de fuentes demográficas recientes que ilustren el número y las características de la estructura de los hogares y familias convierte el estudio de esta variable en un objetivo complejo, más aún cuando se profundiza en datos referidos al colectivo inmigrante.

Las fuentes tradicionales para el análisis del colectivo inmigrante, Anuarios Estadísticos de Extranjería o el Anuario Estadístico de Migraciones recogen algunos aspectos básicos, como el número, la nacionalidad, edad, matrimonios etc., de los extranjeros en situación de regularidad por país de procedencia y lugar de residencia (Comunidad Autónoma o provincia), sin embargo no hacen referencia al estado civil ni a la situación familiar. La información referida al Proceso de Regularización de 1991 proporcionó una primera imagen sobre el Estado Civil de la población extranjera aunque distorsionada y referida sólo a los inmigrantes regularizados en ese proceso; algunos datos posteriores del año 1998 y 1999, procedentes del OPIRM (Observatorio Permanente para la Inmigración de la Región de Murcia) así como otras informaciones disponibles del Padrón de 1996 permitieron hacer en su momento alguna reflexión sobre el estado civil y la situación familiar de los residentes extranjeros en Murcia (BEL ADELL, C. Y GÓMEZ FAYRÉN, J., 2000; GARCÍA NIETO GÓMEZ GUILLAMÓN, A. 2001). En la actualidad los Padrones Municipales, a través del Padrón continuo, son el instrumento estadístico más completo y actualizado para conocer las características personales de los residentes extranjeros, ya que no tiene en cuenta la situación de regularidad del inmigrante, aunque la información proporcionada en estos momentos no hace referencia a la variable familiar.

Sin otras fuentes disponibles los datos que se analizan en este artículo proceden de una encuesta, realizada en el año 2001, en determinados términos municipales, los de mayor número de población inmigrante de la Región de Murcia¹, un total de veintiséis. Para la elección de la muestra se tuvo en cuenta los residentes extranjeros en Murcia y su distribución municipal en base a los datos proporcionados por el Padrón Municipal de Habitantes a 1 de Enero de 2001. Esta última fuente ha servido a su vez de base en la presentación y evaluación del número de residentes y menores extranjeros en la fecha citada.

1 Listado de municipios en los que se ha pasado el cuestionario: Abarán, Águilas, Alcantarilla, Alhama, Archena, Beniel, Caravaca, Cartagena, Cieza, Fuente Álamo, Jumilla, La Unión, Torres de Cotillas, Lorca, Los Alcázares, Mazarrón, Molina de Segura, Mula, Murcia, Puerto Lumbreras, San Javier, San Pedro, Santomera, Torre Pacheco, Totana y Yecla.

Se han realizado un total de 134 encuestas sobre una población total extranjera de 55.485 personas lo que supone un error de 0,0013 equivalente a 1,3‰ con un nivel de confianza del 95%. Las entrevistas tuvieron un itinerario preestablecido; entre otros lugares fueron realizadas en estaciones de autobuses y trenes, en asociaciones de atención a inmigrantes (Asociación Murcia-Acoge; en la Oficina de Atención al Inmigrante (OFRAIM) etc., en centros de Servicios Sociales de diferentes municipios, locutorios, supermercados o simplemente en la calle.

La información obtenida fue posteriormente tratada con el paquete estadístico SPSS versión 11, siendo analizados y tratados con otros programas posteriormente.

El cuestionario², aborda diferentes ámbitos, entre ellos, las características personales y la situación familiar, sobre la que versa este artículo y donde se recogen aspectos que la completan, cuya finalidad es conocer las características, a nivel regional, del heterogéneo colectivo que nos ocupa.

Las experiencias vividas en el desarrollo del trabajo de campo denotan la necesidad de plantear desde un principio los términos y su específica definición. De hecho, cuando se formula la pregunta «¿Con quién vive usted?», para conocer la estructura del hogar, la mayoría de los ciudadanos ecuatorianos, cuando conviven con su propio núcleo familiar, esté o no completo, contestan: «vivo con mi familia». Entonces es tarea del encuestador/a, indagar sobre la situación real del sujeto objeto de la entrevista, debido a que a menudo, se confunde el hecho de compartir un espacio como puede ser una habitación, donde vive esa familia, con el término vivienda, estando ésta dividida para el uso y disfrute de varias familias o grupos sin parentesco entre sí. Por ello, conociendo de antemano el modo de agrupamiento, se incide especialmente en ello.

En relación con la planificación familiar prevista, como ha sucedido en otras ocasiones anteriormente descritas, a través del trabajo de campo se ha visto como cuestiones del tipo: *¿Tiene intención de tener hijos?* o *¿Cuántos hijos tiene planteados tener?*, son respondidas con matices introducidos en la mayoría de los casos por la religión practicada. De esta forma, y más claramente entre musulmanes la primera pregunta estaría «fuera de lugar» ya que toda unión matrimonial tendría como finalidad hijos en uno u otro momento.

RESIDENTES EXTRANJEROS EN MURCIA SEGÚN EL PADRÓN MUNICIPAL DEL 2001

Según el Padrón Municipal de Habitantes a 1 de Enero del 2001 residían en Murcia 55.485 extranjeros lo que supone el 4,7 por ciento de la población total de la Región. Cuadro núm. 1.

Siguiendo el análisis de resultados del Padrón (CREM 2001) por origen, el 15% son europeos (de entre ellos destacan los franceses (16%), los del Reino Unido y los ucranianos (15%) y los alemanes (13%)), el 37% africanos (de ellos el 87% marroquíes seguidos de los argelinos (5,07%) aunque empiezan a verse otros países como Nigeria, Senegal o Mali) y el 46% americanos (de ellos Ecuador (82%) y Colombia (9%)). Por países, del total de extranjeros el 37,68% son ecuatorianos y el 32,53% marroquíes estando el resto

2 El cuestionario aparece en el Anexo Documental 1.

CUADRO Nº 1
Residentes extranjeros en Murcia según el Padrón Municipal 2001

	TOTAL	HOMBRES	MUJERES	TOTAL	HOMBRES	MUJERES	HOMBRES POR CIENT MUJERES
	Nº	Nº	Nº	%	%	%	
REGIÓN	55485	36531	18954	100,0	65,8	34,2	192,7
Abanilla	165	116	49	0,3	70,3	29,7	236,7
Abarán	392	258	134	0,7	65,8	34,2	192,5
Águilas	1152	616	536	2,1	53,5	46,5	114,9
Albudeite	6	4	2	0,0	66,7	33,3	200,0
Alcantarilla	572	306	266	1,0	53,5	46,5	115,0
Alcázares (Los)	1355	777	578	2,4	57,3	42,7	134,4
Aledo	19	12	7	0,0	63,2	36,8	171,4
Alguazas	145	89	56	0,3	61,4	38,6	158,9
Alhama de Murcia	710	435	275	1,3	61,3	38,7	158,2
Archena	586	374	212	1,1	63,8	36,2	176,4
Beniel	451	307	144	0,8	68,1	31,9	213,2
Blanca	128	84	44	0,2	65,6	34,4	190,9
Bullas	255	151	104	0,5	59,2	40,8	145,2
Calasparra	129	66	63	0,2	51,2	48,8	104,8
Campos del Río	40	24	16	0,1	60,0	40,0	150,0
Caravaca de la Cruz	596	376	220	1,1	63,1	36,9	170,9
Cartagena	6549	4433	2116	11,8	67,7	32,3	209,5
Cehegín	207	134	73	0,4	64,7	35,3	183,6
Ceutí	197	118	79	0,4	59,9	40,1	149,4
Cieza	910	555	355	1,6	61,0	39,0	156,3
Fortuna	228	145	83	0,4	63,6	36,4	174,7
Fuente-Álamo	1803	1291	512	3,2	71,6	28,4	252,1
Jumilla	1759	1199	560	3,2	68,2	31,8	214,1
Librilla	45	27	18	0,1	60,0	40,0	150,0
Lorca	6433	4386	2047	11,6	68,2	31,8	214,3
Lorquí	199	123	76	0,4	61,8	38,2	161,8
Mazarrón	3958	2783	1175	7,1	70,3	29,7	236,9
Molina de Segura	1541	912	629	2,8	59,2	40,8	145,0
Moratalla	41	19	22	0,1	46,3	53,7	86,4
Mula	800	536	264	1,4	67,0	33,0	203,0
Murcia	11974	7426	4548	21,6	62,0	38,0	163,3
Ojós							
Pliego	45	29	16	0,1	64,4	35,6	181,3
Puerto-Lumbreras	358	220	138	0,6	61,5	38,5	159,4
Ricote	19	12	7	0,0	63,2	36,8	171,4
San Javier	1634	1081	553	2,9	66,2	33,8	195,5
San Pedro del Pinatar	863	505	358	1,6	58,5	41,5	141,1
Santomera	634	387	247	1,1	61,0	39,0	156,7
Torre-Pacheco	3819	3113	706	6,9	81,5	18,5	440,9
Torres de Cotillas (Las)	450	334	116	0,8	74,2	25,8	287,9
Totana	1994	1314	680	3,6	65,9	34,1	193,2
Ulea	16	14	2	0,0	87,5	12,5	700,0
Unión (La)	459	316	143	0,8	68,8	31,2	221,0
Villanueva del Río Segura	12	5	7	0,0	41,7	58,3	71,4
Yecla	1837	1119	718	3,3	60,9	39,1	155,8

Fuente: CREM. Padrón Municipal de Habitantes.

de nacionalidades por debajo del 5%. En Asia los ciudadanos de nacionalidad china son mayoría (70,04%).

De los 55.485 extranjeros empadronados, el 21,6% lo están en Murcia, un 11,8% en Cartagena y otro 11,6% en Lorca; en Torre Pacheco y Mazarrón aproximadamente hay un 7% cada uno; superan el 3% Totana, Yecla, Fuente Álamo y Jumilla y le siguen muy de cerca San Javier, Molina, Los Alcázares y Águilas. En resumen, entre los trece municipios citados suman más del 82% del total, no obstante la practica totalidad de los términos murcianos, sólo se exceptúa Ojós, cuentan con algún extranjero empadronado.

En la composición por continente y nacionalidad de cada municipio, se observa que en Torre Pacheco y Santomera los extranjeros proceden fundamentalmente de África (72% y 60%) —aunque en menor medida que en años anteriores—, en el primer municipio casi exclusivamente de Marruecos (98%) y en el segundo mayoritariamente de Marruecos (89%) pero con representación de Argelia (8%) y Guinea Ecuatorial (2%). Totana, Lorca, Jumilla, Yecla y Mula destacan por el peso de los americanos (entre el 71% y el 93%) casi todos ellos ecuatorianos aunque con representación de cierta importancia de los colombianos en Jumilla y Yecla. En el resto de municipios se encuentran más repartidos, predominando en Los Alcázares y San Pedro los europeos (45% y 40%) en el primero alemanes e ingleses son los de mayor peso, mientras que en el segundo lo son ucranianos y rumanos y están más repartidos entre diferentes nacionalidades; en Mazarrón y San Javier la aportación más numerosa corresponde a los africanos (marroquíes), seguida de los americanos pero con una aportación importante de europeos; y en Fuente Álamo son mayoría los procedentes de América (ecuatorianos) con un 55% pero los africanos continúan teniendo importancia con un 40%.

Sin embargo esta distribución varía mucho en función de la localización por origen en los distintos términos. Así, los europeos se localizan fundamentalmente en Murcia con el 24%, Cartagena (14%), Mazarrón (12%), Águilas y Los Alcázares (7%); el 22% de los africanos se encuentran en Murcia, el 18% en Cartagena y el 13% en Torre Pacheco, seguidos de Mazarrón (8%) y Lorca (7%); de los procedentes de América el 20% están en Murcia, el 18% en Lorca, el 6% en Cartagena, Jumilla, Totana y Yecla y el 5% Mazarrón.

Por países los marroquíes están el 19% en Murcia, el 18% en Cartagena y en Torre Pacheco el 15%; los argelinos el 40% en Murcia, el 11% en Lorca y el 7% en Cartagena y Beniel; los ecuatorianos prefieren Lorca el 21%, Murcia el 16%, Totana el 7% y Jumilla y Yecla el 6%; los colombianos Murcia (35%), Jumilla (11%), Cartagena (8%) y Molina (6%) y los ucranianos el 53% en Murcia.

La relación por sexos muestra un predominio absoluto de hombres (66% frente a 34%), aunque han aumentado ligeramente las mujeres desde 1998 en que suponían el 29%. Sin embargo la distribución varía de nuevo según el origen: entre los europeos el peso de ambos sexos es similar, mientras que entre los africanos el 80% son hombres, y entre los americanos y los asiáticos esta relación es más equilibrada 59%. Este desequilibrio de la sex ratio explica en buena medida algunas de las formas de convivencia detectadas en el trabajo.

Por municipios, las diferencias en la composición por sexos son significativas y están ligadas a la procedencia mayoritaria de los residentes extranjeros. En los lugares donde predominan los procedentes del magreb aparecen las diferencias más acusadas en la

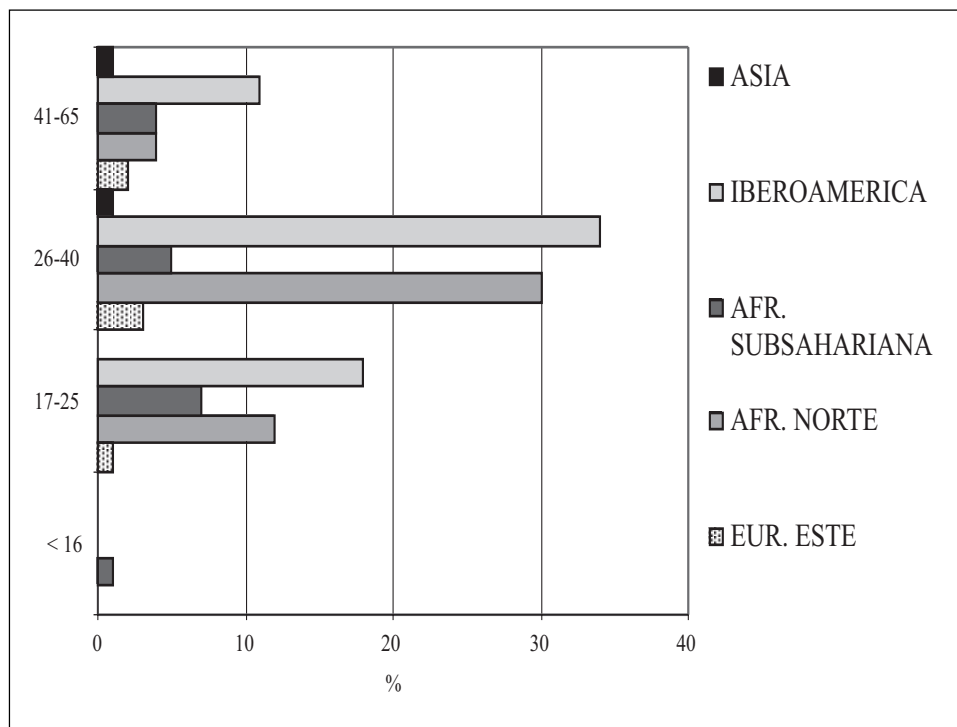
relación entre sexos, de manera que sin tener en cuenta los municipios donde el número de extranjeros es tan reducido que las tasas sufren enormes distorsiones como sucede con Ulea (Cuadro núm. 1), en Torre Pacheco se observa una sex ratio de 440,9 hombres por cada cien mujeres, en Torres de Cotillas 287,9, en Fuente Álamo 252,1, en Mazarrón y Abanilla 236, en otros seis municipios se superan los 200 hombres por cada cien mujeres, veintiuno tienen entre ciento cincuenta y doscientos, y en todos los restantes menos Villanueva y Moratalla el número de varones supera ampliamente al de mujeres. Situación que se verá reflejada en la componente familiar detectada en las encuestas.

CARACTERÍSTICAS PERSONALES DE LA POBLACIÓN INMIGRANTE ENCUESTADA

Las características personales de la población inmigrante encuestada, sobre la que más adelante se analizará la situación familiar pueden resumirse en:

- De un total de 134 encuestas realizadas, un 15,7% pertenecen a mujeres y un 84,3% a hombres. Cuadro núm. 2.

FIGURA 1
Grupos de edad y procedencia



CUADRO Nº 2
Características personales

VARIABLES	TOTALES	PORCENTAJES
SEXO		
<i>Hombre</i>	113	84,33
<i>Mujer</i>	21	15,67
PROCEDENCIA		
<i>Europa del Este</i>	6	4,48
<i>Magreb</i>	47	35,07
<i>África Subsahariana</i>	17	12,69
<i>Iberoamérica</i>	62	46,27
<i>Asia</i>	2	1,49
NACIONALIDAD		
<i>Marruecos</i>	46	34,33
<i>Argelia</i>	1	0,75
<i>Ecuador</i>	54	40,30
<i>Colombia</i>	7	5,22
<i>Ucrania</i>	2	1,49
<i>Nigeria</i>	4	2,99
<i>Otras</i>	19	14,18
EDAD		
<i>De 5 a 16 años</i>	1	0,75
<i>De 17 a 25 años</i>	38	28,36
<i>De 26 a 40 años</i>	73	54,48
<i>De 41 a 65 años</i>	22	16,42
<i>Más de 65 años</i>		0
RELIGIÓN		
<i>Musulmán</i>	59	44,03
<i>Católico</i>	61	45,52
<i>Protestante / Anglicano</i>	1	0,75
<i>Ninguna</i>	11	8,21
<i>Otras</i>	2	1,49

Fuente: Encuestas Inmigrantes Extranjeros Región de Murcia 2001. Elaboración propia.

CUADRO Nº 3
 Procedencia y grupos edad

	TOTAL					PORCENTAJE			
		< 16	17-25	26-40	41-65	< 17	17-26	26-41	41-65
TOTAL	134	1	38	73	22	0,7	28,4	54,5	16,4
EUR. ESTE	6		1	3	2		16,7	50,0	33,3
AFR. NORTE	47	1	12	30	4	2,1	25,5	63,8	8,5
AFR. SUBSAHARIANA	16		7	5	4		43,8	31,3	25,0
IBEROAMERICA	63		18	34	11		28,6	54,0	17,5
ASIA	2			1	1			50,0	50,0

Fuente: Encuestas Inmigrantes Extranjeros Región de Murcia 2001. Elaboración propia.

- Por edades el 82,84% de los encuestados se encuentra entre los intervalos de edad de 17 y 40 años. Se trata de población adulta joven por tanto en edad de constituir una familia y de procrear. La proporción de adultos más jóvenes 17 a 26 años es la más importante en los procedentes del África Subsahariana, el grupo 26 a 41 domina en todos los colectivos y los que presentan una edad más elevada son los originarios de Europa del Este. Cuadro núm. 3 y figura núm. 1.
- Según su procedencia³, la mayoría provienen de Iberoamérica, el 47%. El 35,1% son de origen magrebí. El 11,9% de los encuestados pertenecen al África Subsahariana. El 4,5% del total se enmarcarían dentro de la procedencia de Europa del Este. Tan sólo el 1,5% correspondería a asiáticos, siendo todos estos de nacionalidad china.
- Por nacionalidad, las nacionalidades con mayor representación serían las tres que se citan a continuación: Ecuador aparece como el país con mayor número de ciudadanos en la encuesta (40,3%), seguido de Marruecos 34,3%. Los colombianos supondrían el 5,2%, apareciendo significativamente y por primera vez en estudios de este tipo en la Región de Murcia.
- Desde el punto de vista de las creencias religiosas un 45,5% declaran ser católicos, seguidos muy de cerca por un 44% de musulmanes y el resto o no profesan ninguna religión, la mayoría, o practican otras.

SITUACIÓN FAMILIAR

El análisis de la situación familiar de los residentes extranjeros se aborda desde una perspectiva amplia. Si en sentido estricto, el concepto de familia se refiere a grupo que tiene su fundamento en lazos consanguíneos y es resultado de un largo proceso histórico, cuya forma actual de carácter monogámico es la pareja conyugal; en su acepción amplia,

³ Se han tomado como posibles respuestas cinco grandes zonas geográficas (Europa del Este, Magreb, África Subsahariana, Iberoamérica y Asia).

la palabra familia hace referencia al conjunto de ascendientes, descendientes, colaterales y afines con un tronco genético común. Análogamente, se dice que constituye una familia un conjunto de individuos que tienen entre sí relaciones de origen o semejanza. La primera de las definiciones, que hace referencia esencial a la noción de parentesco, es la utilizada generalmente para el análisis demográfico quedando restringida al conjunto constituido por la pareja parental y los hijos que puedan haber nacido de ella. Junto a esta concepción se puede considerar como familia (PRESSAT, R. 1987) el conjunto de personas, sean cuales sean los vínculos que las unan, que ocupan una vivienda a título de vivienda principal.

Por otra parte la tipología familiar varía dependiendo de las sociedades, hay estudios realizados sobre nacionalidades o grupos (subsaharianos, latino americanos etc.) de los que se desprende la imposibilidad de establecer una estructura familiar única debido a la gran diversidad de colectivos existentes, y de estructuras familiares dentro de ellos, en sus propios lugares de origen, que se acentúan o refuerzan en el país de destino (www.ikuska.com, OMF 2000). Existe también cierta diferencia en relación con el que toma la decisión de emigrar. Así cuando las mujeres son las que toman la iniciativa de viajar, se convierten en protagonistas de su desplazamiento y no son solamente acompañantes del varón inmigrante, esposo o padre, lo que influye en la naturaleza del hogar. Configurarán por tanto, hogares donde la mujer que ha viajado sola es la que tiene la posibilidad de realizar la reagrupación familiar. El modo en que la reagrupación familiar haya sido llevada a cabo, influye significativamente en la composición de los hogares que se han analizado. Por otra parte el tipo de hogar puede estar condicionado por los modos de migrar y como lo hacen cada una de las nacionalidades que llegan a la Región de Murcia.

En este trabajo, dada la dificultad de analizar la estructura familiar de una manera restringida y habida cuenta que la actual situación familiar de la población inmigrante en la Región no puede considerarse consolidada, por el carácter reciente de las llegadas, el reflejo de los fenómenos que las han engendrado, la diversidad de origen y composición por sexos etc. Se aborda la situación familiar, desde una perspectiva amplia, mediante el estudio de otra serie de variables relacionadas con ella y en las que se sustenta como son: la estructura del hogar, el estado civil, los hijos etc. Cuadro núm. 4.

Estructura del hogar

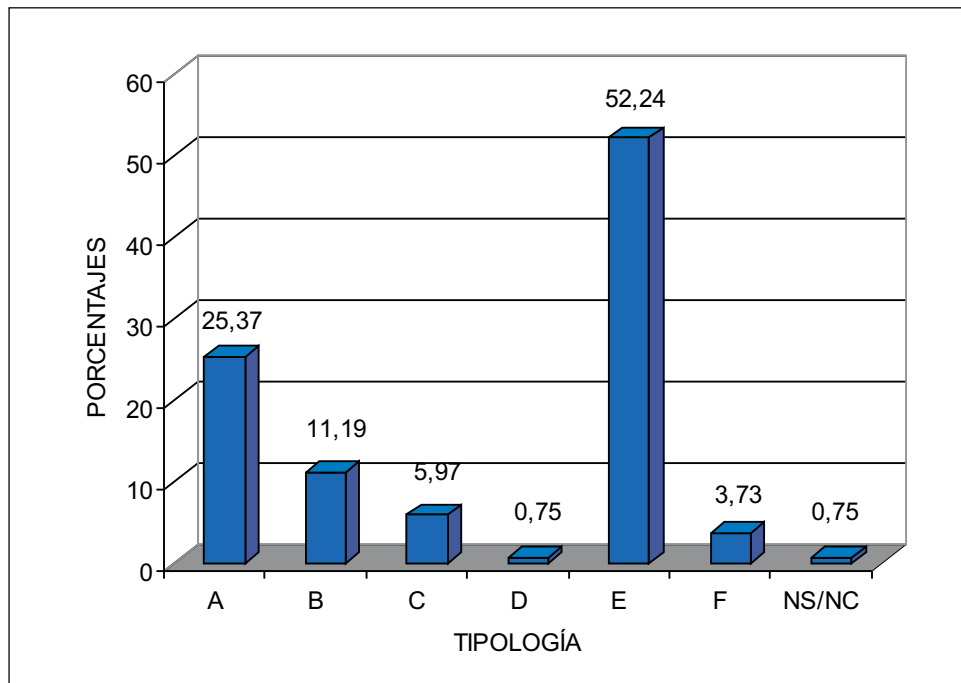
Conceptualmente según el INE, el HOGAR se definiría como el conjunto de personas que, residiendo en la misma vivienda, comparten gastos comunes ocasionados por el uso de ésta y/o gastos de alimentación, distinguiéndose dos tipos: los unipersonales (F), y multipersonales. Esta definición marca la diferencia entre hogar y familia ya que mientras el hogar puede ser unipersonal, la familia tiene que constar de 2 o más miembros; así mismo los miembros de un hogar multipersonal no tienen necesariamente que estar emparentados, mientras que los miembros de la familia sí. Por ello, conociendo de antemano el dispar modo de agrupamiento, se incide especialmente en ello a través de las posibles contestaciones que se enumeran en el cuestionario. De acuerdo con estos criterios las opciones contempladas en la encuesta son las siguientes:

CUADRO N.º 4: Situación familiar

VARIABLES	TOTALES	PORCENTAJES
ESTRUCTURA DEL HOGAR		
<i>Un grupo familiar</i>	34	25,37
<i>Un grupo familiar y personas no emparentadas</i>	15	11,19
<i>Dos o más grupos familiares sin parentesco entre sí</i>	8	5,97
<i>personas no emparentadas con ninguna otra</i>	1	0,75
<i>Un grupo de personas sin parentesco entre si</i>	70	52,24
<i>Hogar Unipersonal</i>	5	3,73
<i>NC</i>	1	0,75
ESTADO CIVIL		
<i>Soltero</i>	61	45,52
<i>Casado</i>	58	43,28
<i>Separado</i>	4	2,99
<i>Viudo</i>	2	1,49
<i>Vive en Pareja</i>	9	6,72
NACIONALIDAD DE LA PAREJA		
<i>Misma Nacionalidad</i>	66	49,25
<i>Distinta Nacionalidad</i>	1	0,75
<i>Española</i>	4	2,99
<i>Ns/Nc</i>	63	47,01
RESIDENCIA DE LA PAREJA		
<i>País de Origen</i>	32	23,88
<i>España</i>	1	0,75
<i>Murcia</i>	34	25,37
<i>Otra situación</i>	1	0,75
<i>Ns/Nc</i>	66	49,25
NÚMERO DE HIJOS		
<i>Uno</i>	24	17,91
<i>Dos</i>	22	16,42
<i>Tres</i>	12	8,96
<i>Cuatro</i>	4	2,99
<i>Cinco</i>	4	2,99
<i>Seis o más</i>	4	2,99
<i>Ns/Nc</i>	64	47,76
INTENCIÓN DE REAGRUPACIÓN FAMILIAR		
<i>Sí</i>	35	26,12
<i>No</i>	8	5,97
<i>Ns/Nc</i>	91	67,91
INTENCIÓN DE TENER HIJOS		
<i>Tengo hijos pero TENGO INTENCIÓN de tener más</i>	35	26,12
<i>Tengo hijos y NO TENGO INTENCIÓN de tener más</i>	27	20,15
<i>No tengo hijos pero TENGO INTENCIÓN de tenerlos</i>	60	44,78
<i>No tengo hijos y NO TENGO INTENCIÓN de tenerlos</i>	3	2,24
<i>Ns/Nc</i>	9	6,72
PLANIFICACIÓN FAMILIAR		
<i>Uno</i>	9	6,72
<i>Dos</i>	57	42,54
<i>Tres</i>	24	17,91
<i>Cuatro</i>	7	5,22
<i>Cinco</i>	1	0,75
<i>Seis o más</i>	2	1,49
<i>Ns/Nc</i>	34	25,37
DÓNDE LE GUSTARÍA QUE NACIERAN		
<i>País de Origen</i>	36	26,87
<i>España</i>	31	23,13
<i>Murcia</i>	14	10,45
<i>Ns/Nc</i>	53	39,55

Fuente: Encuestas Inmigrantes Extranjeros Región de Murcia 2001. Elaboración propia.

FIGURA 2
Residentes extranjeros en la Región de Murcia: estructura del hogar



- A:** Un grupo familiar (Todos los miembros del hogar están emparentados entre sí).
- B:** Un grupo familiar y personas no emparentadas.
- C:** Dos o más grupos familiares sin parentesco entre sí. (Hay dos o más grupos de personas emparentadas, pero no hay parentesco entre los miembros de un grupo y otro).
- D:** Dos o más grupos familiares sin parentesco entre sí y personas no emparentadas con ninguna otra.
- E:** Un grupo de personas sin parentesco entre sí.
- F:** Hogar unipersonal (el entrevistado vive solo).

El análisis de los datos proporcionados por la Encuesta a Inmigrantes Extranjeros en la Región de Murcia 2001, muestra en relación a la variable estructura del hogar, Figura núm. 2, como la opción que se percibe claramente con mayor peso es aquella en la que comparten hogar un grupo de personas sin parentesco entre sí, es decir, más de la mitad de los residentes extranjeros viven en hogares donde no cuentan con ningún familiar; esto hace que obligatoriamente haya que recordar la composición por sexo de este grupo de población, donde el peso de los hombres es abrumador.

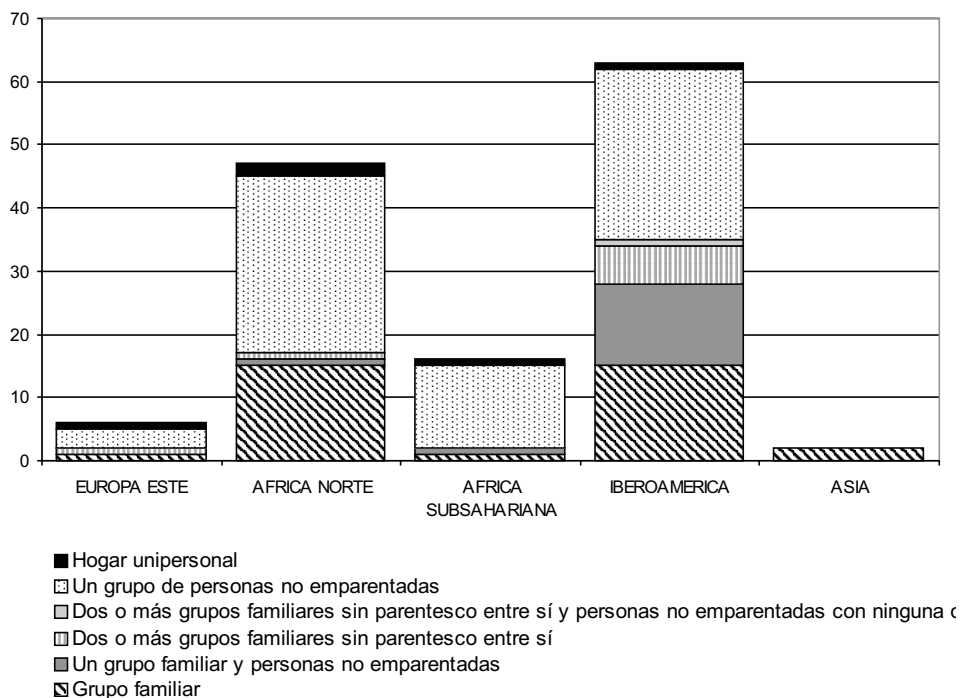
En segundo lugar la forma de convivencia en hogares más frecuente, es la opción de un grupo familiar, en donde todos los miembros estarían emparentados entre sí, ello

CUADRO Nº 5
Tipo de hogar que forman

	EUROPA ESTE		AFRICA NORTE		AFRICA SUBSAHARIANA		IBEROAMERICA		ASIA	
	1	16,7	15	31,9	1	2,1	15	23,8	2	100
Grupo familiar										
Un grupo familiar y personas no emparentadas		0,0	1	2,1	1	2,1	13	20,6		0
Dos o más grupos familiares sin parentesco entre sí	1	16,7	1	2,1		0,0	6	9,5		0
Dos o más grupos familiares sin parentesco entre sí y personas no emparentadas con ninguna otra		0,0		0,0		0,0	1	1,6		0
Un grupo de personas no emparentadas	3	50,0	28	59,6	13	27,7	27	42,9		0
Hogar unipersonal	1	16,7	2	4,3	1	2,1	1	1,6		0
TOTAL	6	100,0	47	100,0	16	34,0	63	100,0	2	100

Fuente: Encuestas Inmigrantes Extranjeros Región de Murcia 2001. Elaboración propia.

FIGURA 3
Procedencia y estructura del hogar



evidencia la reciente evolución, constatada en otros estudios, de la composición de esta población por sexos, que ha originado la transformación en la estructura demográfica de la población extranjera en Murcia mostrando cierta tendencia a un mayor equilibrio entre sexos y en consecuencia produciendo cambios sustanciales en las estructuras del hogar y familiar. Esta situación puede verse acentuada cuando afloran las reagrupaciones familiares, producidas tras la última modificación a la Ley 8/2000 donde queda como única opción para migrar dentro de la regularidad administrativa y dado el carácter restrictivo de la Ley, la de la reagrupación familiar.

Las otras formas de convivencia más frecuentes, son la del grupo familiar con personas no emparentadas que representa el 11,2% y la de dos o más grupos familiares sin parentesco entre sí que supone el 5,9%, estas últimas agrupan a veces varias familias de pocos miembros que ocupan una sola habitación de la vivienda compartiendo el resto de los servicios y la cocina.

Por procedencia, cuadro núm. 5 y figura núm. 3, la forma de convivencia más frecuente en los colectivos más numerosos: magrebíes, iberoamericanos y subsaharianos es la de grupo de personas sin parentesco entre sí, no obstante, en África del Norte e Iberoamérica también se observa una relativa importancia del grupo familiar, y en la última es frecuente que a este se incorporen personas no emparentadas y con menor intensidad que se reúnan dos o más grupos familiares sin parentesco entre sí.

El mayor o menor peso de los menores en relación con los respectivos grupos nacionales señala aquellos donde la presencia de familias es más relevante, (LORA TAMAYO D'OCÓN, G. 2001). De este modo, el crecimiento del número de residentes extranjeros menores de catorce años en la Región en los últimos años puede ser un buen indicador de los cambios que se están produciendo y del incremento de la presencia de la familia inmigrante en la Región en un breve espacio de tiempo como se verá más adelante.

Estado civil y características de la pareja

La mayoría de los residentes extranjeros están solteros 45,5%, no obstante la proporción de casados esta muy próxima 43,3% y el número de los que viven en pareja resulta relativamente elevado 6,7% de manera que el número de casados o que viven juntos se eleva al 50% del total; los viudos y separados son escasos. Figura núm. 4.

La mayor proporción de solteros corresponde a África de Norte el 68%, seguidos del África Subsahariana el 44% y Europa del Este e Iberoamérica 33%; el cien por cien de los asiáticos encuestados son casados, también lo son el 67% de los de Europa del Este, el 50% de los subsaharianos, el 49% de los iberoamericanos y tan sólo el 28% de los magrebíes; un escaso grupo de subsaharianos así como de iberoamericanos son viudos; de estos últimos el 8% son separados; el resto y un pequeño porcentaje de magrebíes viven en pareja. Figura núm. 5 y Cuadro núm. 6.

Del 50% de las uniones el 49,2% lo están con personas de su misma nacionalidad, esto sucede con el porcentaje más elevado de todos los que contestan a esta pregunta, que obviamente son los casados, por eso es numerosos el grupo de los que no responden ya que refleja el alto grupo de solteros; los matrimonios mixtos entre extranjeros y españoles son escasos 2,9% y todavía son más raros los que poseen otra nacionalidad distinta y no

FIGURA 4
Residentes extranjeros en la Región de Murcia. Estado civil

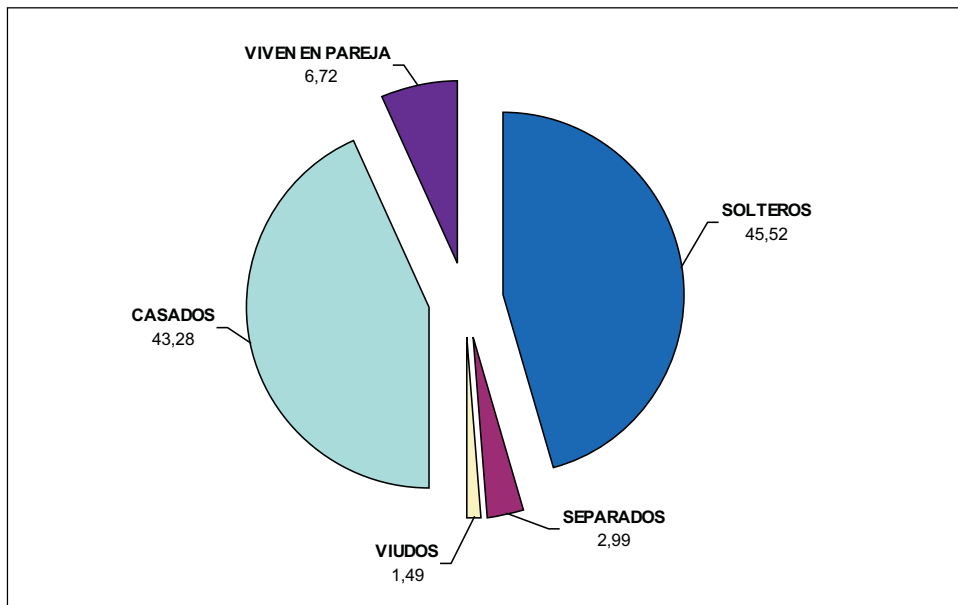
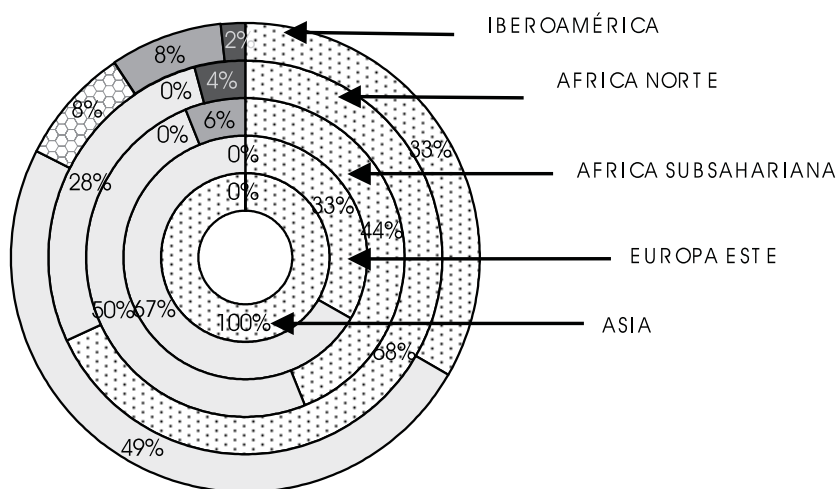


FIGURA 5
Estado civil y procedencia



SOLTERO
 CASADO
 SEPARADO
 VIUDO
 VIVE EN PAREJA

CUADRO Nº 6
Estado civil

	EUROPA ESTE		AFRICA NORTE		AFRICA SUBSAHARIANA		IBEROAMERICA		ASIA	
SOLTERO	2	33,3	32	68,1	7	43,8	21	33,3	2	100
CASADO	4	66,7	13	27,7	8	50,0	31	49,2		0
SEPARADO		0,0		0,0		0,0	5	7,9		0
VIUDO		0,0		0,0	1	6,3	5	7,9		0
VIVE EN PAREJA		0,0	2	4,3		0,0	1	1,6		0
NC		0,0		0,0		0,0		0,0		0
TOTAL	6	100,0	47	100,0	16	100,0	63	100,0	2	100

Fuente: Encuestas Inmigrantes Extranjeros Región de Murcia 2001. Elaboración propia.

CUADRO Nº 7
Relación de parentesco

	EUROPA ESTE		AFRICA NORTE		AFRICA SUBSAHARIANA		IBEROAMERICA		ASIA	
PERSONA PRINCIPAL	6	100,0	47	100,0	16	34,0	63	100,0	2	100
CONYUGE	2	33,3	5	10,6		0,0	19	30,6	2	100
HIJO/A	1	16,7	3	6,4		0,0	17	27,4	2	100
PADRE/ MADRE		0,0	2	4,3		0,0	1	1,6	2	100
HERMANO/A		0,0	5	10,6	1	2,1	10	16,1		0
OTROS FAMILIARES		0,0	3	6,4	1	2,1	10	16,1		0

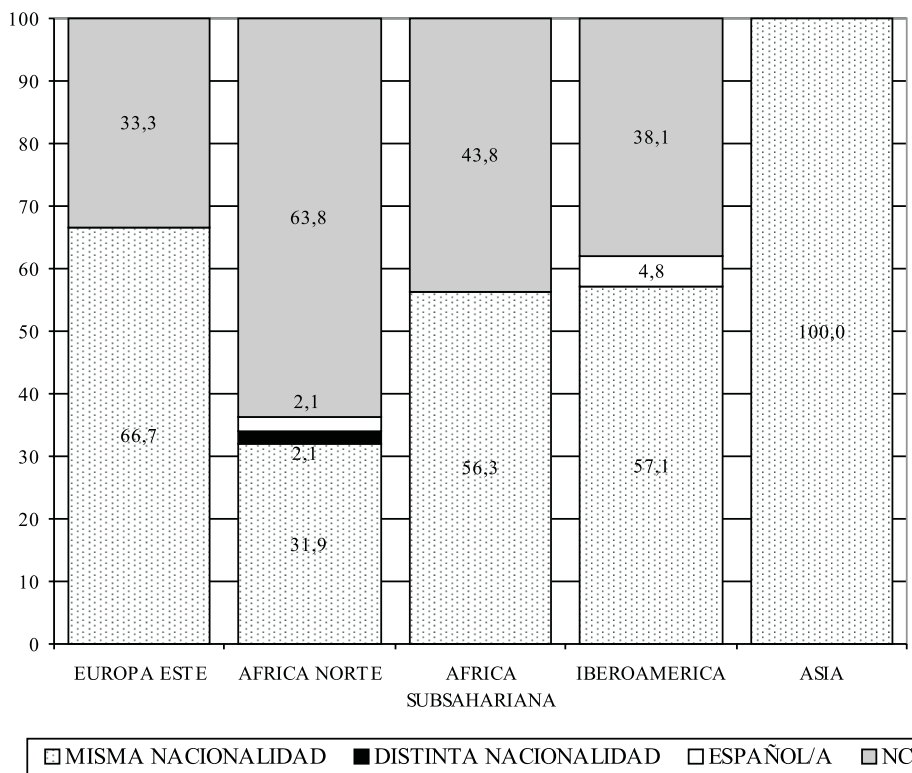
Fuente: Encuestas Inmigrantes Extranjeros Región de Murcia 2001. Elaboración propia.

son españoles 0,7%. Únicamente algo más de la mitad de los que tienen pareja viven en Murcia 25,4%, de esto se deduce que conviven con ella en Murcia el 6,7% por lo que el 18,7% del total se encontrarían casados y los/as cónyuges residirían con ellos, mientras que otro 23,9% residen en sus países de origen. Cuadro núm. 7.

Por origen, la pareja es de la misma nacionalidad y viven en Murcia en el cien por cien de los casos asiáticos, también tienen la misma nacionalidad el 66% de Europa del Este, el 57% de los iberoamericanos, 56% de los subsaharianos y 31,9% de los de África del Norte. En estos lugares el porcentaje más elevado de los que declaran tener a su pareja en la Región corresponde a los iberoamericanos el 36,5%, seguidos de los de Europa del Este con el 33,3%, mientras que únicamente un 10,6% de los magrebíes tienen a su pareja en Murcia y ninguno de los subsaharianos; un 50% de éstos últimos, un 33,3% de Europa del Este, un 22,2 de iberoamericanos y un 6,4% de Norte Africanos declaran tenerla en su país de origen. Cuadros núms. 8 y 9 y figura núm. 6.

En relación con la situación de pareja algunos trabajos hablan de los retos con los que se enfrenta la familia que son múltiples (LORA TAMAYO D'OCÓN, G. 2001). Las

FIGURA 6
Nacionalidad de la pareja



CUADRO Nº 8
Nacionalidad de la pareja

	EUROPA ESTE		AFRICA NORTE		AFRICA SUBSAHARIANA		IBEROAMERICA		ASIA	
MISMA NACIONALIDAD	4	66,7	15	31,9	9	56,3	36	57,1	2	100
DISTINTA NACIONALIDAD		0,0	1	2,1	7	43,8	1	1,6		0
ESPAÑOL/A		0,0	1	2,1		0,0	1	1,6		0
NC	2	33,3	30	63,8		0,0	30	47,6		0
TOTAL	6	100,0	47	100,0	16	34,0	63	100,0	2	100

Fuente: Encuestas Inmigrantes Extranjeros Región de Murcia 2001. Elaboración propia.

CUADRO N^o 9
Donde reside su pareja

	EUROPA ESTE		AFRICA NORTE		AFRICA SUBSAHARIANA		IBEROAMERICA		ASIA	
PAIS DE ORIGEN	2	33,3	3	6,4	8	50,0	14	22,2		0
ESPAÑA		0,0		0,0		0,0	1	1,6		0
MURCIA	2	33,3	5	10,6		0,0	23	36,5	2	100
NC	2	33,3	30	63,8	8	50,0	25	39,7		0
TOTAL	6	100,0	47	100,0	16	100,0	63	100,0	2	100

Fuente: Encuestas Inmigrantes Extranjeros Región de Murcia 2001. Elaboración propia.

primeras dificultades se refieren a la estabilidad de la pareja, cuando ésta existe. Muchos inmigrantes, sobre todo mujeres, eran cabezas de familias monoparentales ya en origen; otras parejas no superan la separación más o menos prolongada impuesta por la migración y se rompen antes del reencuentro; otras, por último, no consiguen «reconocerse» en su nueva situación y la ruptura se produce una vez reunidas. En estos casos, la estabilidad de la pareja inmigrante se ve amenazada por la vivencia particular que cada persona tiene de su nueva realidad, cómo cada una sufre el desarraigo y cómo afronta su integración en la sociedad de acogida. En buena medida, en las diferentes posturas adoptadas influye la situación legal y laboral de cada cual. Las diferentes costumbres y pautas culturales y sociales de los distintos grupos nacionales y el choque con las de la sociedad de acogida se hallan al tiempo en la base de la desestabilización.

Hijos ¿cuántos?

El número de residentes menores de 16 años se ha incrementado en la Región durante los últimos años de manera espectacular. Como se recoge en el cuadro número 10, entre 1998 y 2001 los menores de catorce años, han pasado de 1.178 a 5.498 lo que equivale a un aumento absoluto de 4.298. En relación con las edades los mayores crecimientos porcentuales corresponden a los más pequeños, cuyo número en la primera fecha era inferior, éstos son probablemente los nacidos ya en la Región, aunque las llegadas como muestra el cuadro también son importantes. De ellos la mayoría, el 43,3%, son africanos (93,04% marroquíes) y el 40,3% americanos (71,03% ecuatorianos), cuadro núm. 11.

La disminución del número de menores en España por el descenso de la natalidad hace que el número relativo de hijos de inmigrantes sea mayor. Según el INE⁴ en el año 2001 hubo 33.076 nacimientos de madres extranjeras en España, 1.759 el 5,3% correspondieron a Murcia lo que la sitúa en quinto lugar entre las Comunidades Autónomas de mayor número de nacimientos de niños de madres extranjeras, y suponen el 11,8% del total de nacimientos en Murcia el citado año, frente al 8,2% del país. De manera que los niños

4 Datos obtenidos del INEbase, Movimiento Natural de la Población. Resultados provisionales 2001.

CUADRO N^o 10

Cambios recientes en el número de residentes extranjeros en Murcia menores de 14 años

	1998	2001	DIFERENCIA 2001-98	
TOTAL EXTRANJEROS	11.916	55.485	43.569	365,6
Menores de un año	75	627	552	736,0
De 1 a 4 años	267	1.528	1.261	472,3
De 5 a 9 años	372	1.655	1.283	344,9
De 10 a 14 años	464	1.666	1.202	259,1
TOTAL 0 A 14	1178	5.476	4.298	364,9

Fuente: CREM, Padrón Municipal de Habitantes 1998 y 2001.

CUADRO N^o 11

Residentes extranjeros menores de 14 años

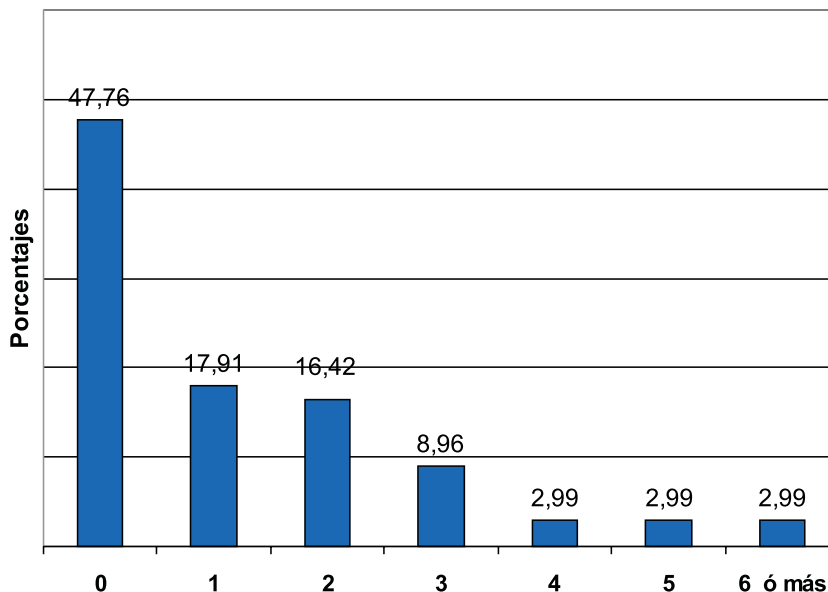
	Total		Menores de un año		De 1 a 4 años		De 5 a 9 años		De 10 a 14 años		0 A 14	
	N ^o	%	N ^o	%	N ^o	%	N ^o	%	N ^o	%	N ^o	%
EXTRANJERA	55.485	100	627	11,4	1.528	27,9	1.655	30,2	1.666	30,4	5.476	100
EUROPA	8.290	14,9	31	4,2	168	22,7	261	35,3	279	37,8	739	13,495
AFRICA	20.661	37,2	263	11,1	705	29,7	621	26,2	784	33,0	2373	43,335
AMERICA	25.619	46,2	317	14,4	618	28,0	728	33,0	545	24,7	2208	40,321
ASIA	908	1,6	16	10,3	37	23,7	45	28,8	58	37,2	156	2,8488
OCEANIA	7	0,0										0

Fuente: CREM, Padrón Municipal de Habitantes 2001.

extranjeros nacidos en Murcia, la segunda generación, esta forjándose en estos momentos y a mayor intensidad que en otros lugares nacionales. Por otro lado, el proceso de regularización por arraigo ha facilitado que los inmigrantes trajeran a sus familiares contribuyendo a su vez a incrementar el número de menores. Los hijos nacidos y criados durante algunos años en sus países de origen tienen que afrontar dificultades en su nueva realidad dentro de la propia familia y de la sociedad de acogida, al margen de la superación de su propia vivencia de desarraigo.

Los resultados arrojados por las encuestas sobre los hijos que tienen los inmigrantes muestran lo siguiente: un 47,8% de las personas preguntadas no tienen hijos, básicamente son los solteros, y el resto un 52,2% no es una familia demasiado numerosa. (Figura núm. 7). El porcentaje más elevado corresponde a los que sólo tienen un hijo 17,9%, seguido de los que tienen dos con un 16,4% y a más distancia aparecen los de más de tres hijos, con el 8,9% lo que puede ser un indicio de la tendencia a la adopción de las pautas demográficas del lugar de destino, aunque la respuesta a la intencionalidad de tener

FIGURA 7
Residentes extranjeros en la Región de Murcia: número de hijos



hijos matiza esta observación ya que el porcentaje que tiene hijos y tiene intención de tener más es relativamente elevado.

Además, si tenemos en cuenta que de la totalidad de los entrevistados, el 82,8% se encuentra entre los 17 y 40 años, podemos prever que el proyecto familiar se desarrollará con bastante probabilidad en el destino de migración, en este caso, la Región de Murcia.

De este modo se explica la respuesta a la cuestión sobre intencionalidad de tener hijos. El 44,7% no tienen hijos lo cual es congruente con el porcentaje de solteros que aparecía en el estado civil. Un 26,1% tienen hijos pero piensa tener más lo que puede estar en relación con el escaso número de hijos que se declara tener. El 20,1% tiene hijos y no quiere tener más y son muy pocos los que sin tener hijos no tienen intención de tener.

Como respuesta a la pregunta de ¿cuántos hijos tiene intención de tener? mayoritariamente el 42,5% dice que dos lo que aproximaría el comportamiento demográfico por el deseo de tener escaso número de hijos al de la población autóctona, aún más si se le suman los valores de los que quieren tener tres 17,9% y de los que se conforman con uno 6,7%. En definitiva alrededor del 50% de los residentes extranjeros en la Región no tiene intención de tener más de dos hijos.

Por origen, los iberoamericanos son los más prolíferos ya que dos tercios de la población encuestada tiene hijos, casi el 67%; un 33,3% de los que tienen hijos piensan tener más y otro 30,2% no quiere tener más; un 27% que no tienen hijos, piensan tener; es escaso por tanto el porcentaje de los que no quieren hijos o no contestan. En relación con el número de hijos que piensan tener prácticamente el 59% piensan tener entre dos y tres.

CUADRO N^o 12
Número de hijos que tienen

	EUROPA ESTE		AFRICA NORTE		AFRICA SUBSAHARIANA		IBEROAMERICA		ASIA	
UNO	2	33,3	5	10,6	1	6,3	15	23,8		0
DOS	2	33,3	2	4,3	5	31,3	15	23,8		
TRES		0,0	3	6,4		0,0	8	12,7		
CUATRO		0,0	2	4,3		0,0	2	3,2		
CINCO		0,0			1	6,3	1	1,6		
SEIS O MÁS		0,0	1	2,1	2	12,5	1	1,6		
NC	4	66,7	34	72,3	7	43,8	21	33,3	2	2
TOTAL	6	100,0	47	100	16	100	63	100	2	2

Fuente: Encuestas Inmigrantes Extranjeros Región de Murcia 2001. Elaboración propia.

CUADRO N^o 13
Intención de tener hijos

	EUROPA ESTE		AFRICA NORTE		AFRICA SUBSAHARIANA		IBEROAMERICA		ASIA	
	%	TOTAL	%	TOTAL	%	TOTAL	%	TOTAL	%	
TOTAL										
T/T	2	33,3	6	12,8	6	37,5	21	33,3		0,0
T/NT	2	33,3	3	6,4	1	6,3	19	30,2	1	50,0
NT/T	2	33,3	35	74,5	6	37,5	17	27,0	1	50,0
NT/NT		0,0		0,0		0,0	3	4,8		0,0
Ns/Nc		0,0	3	6,4	3	18,8	3	4,8		0,0
TOTAL	6	100,0	47	100,0	16	100,0	63	100,0	2	100,0

Fuente: Encuestas Inmigrantes Extranjeros Región de Murcia 2001. Elaboración propia.

La mayor presencia de solteros entre Norte Africanos queda reflejada en el menor número de hijos que tienen, sin embargo un 74,5% dice que piensa tener, aproximadamente el mismo porcentaje responde que piensa tener dos o tres hijos, dentro de esta pregunta es mayoritaria la respuesta a los dos hijos 57,4%.

Los procedentes del África Subsahariana, tienen por regla general dos hijos, pero aparecen algunos con más de cinco hijos, entre este colectivo perdura la familia más numerosa; además son muchos los que teniendo hijos quieren tener más 37,5% y otro tanto no tiene y quiere tener; el número de hijos que quieren tener también resulta en este caso superior al del resto de los colectivos, el mayor porcentaje, un 25% quiere tener cuatro.

Para los europeos del este la respuesta a la intencionalidad de tener hijos está más equilibrada en las tres primeras opciones propuestas: tienen hijos y quieren tener más,

CUADRO Nº 14
Número de hijos que piensan tener

	EUROPA ESTE		AFRICA NORTE		AFRICA SUBSAHARIANA		IBEROAMERICA		ASIA	
UNO		0,0	1	2,1		0,0	8	12,7		0
DOS	3	50,0	27	57,4	1	6,3	26	41,3		0
TRES	2	33,3	8	17,0	3	18,8	11	17,5		0
CUATRO		0,0	1	2,1	4	25,0	2	3,2		0
CINCO		0,0		0,0		0,0	1	1,6		0
SEIS O MÁS		0,0		0,0	1	6,3	1	1,6		0
NC	1	16,7	10	21,3	7	43,8	14	22,2	2	100
TOTAL	6	100,0	47	100,0	16	100,0	63	100,0	2	100

Fuente: Encuestas Inmigrantes Extranjeros Región de Murcia 2001. Elaboración propia.

CUADRO Nº 15
Donde preferiría que nacieran sus hijos

	EUROPA ESTE		AFRICA NORTE		AFRICA SUBSAHARIANA		IBEROAMERICA		ASIA	
	%	TOTAL	%	TOTAL	%	TOTAL	%	TOTAL	%	TOTAL
TOTAL										
PAÍS DE ORIGEN		0,0	18	38,3	6	37,5	12	19,0		0,0
EN ESPAÑA	1	16,7	14	29,8	6	37,5	10	15,9		0,0
EN MURCIA	1	16,7	3	6,4	3	18,8	7	11,1		0,0
EN OTROS SITIOS		0,0		0,0		0,0		0,0		0,0
NS/NC	4	66,7	12	25,5	1	6,3	34	54,0	2	100,0
TOTAL	6	100,0	47	100,0	16	100,0	63	100,0	2	100,0

Fuente: Encuestas Inmigrantes Extranjeros Región de Murcia 2001. Elaboración propia.

tienen hijos y no tienen intención de tener más y no tienen y quieren tener; en relación al número se mueven en los mismos parámetros que los anteriores, dos-tres hijos. Cuadros núms. 12, 13 y 14.

Por otra parte en todos los grupos poblacionales analizados aparece la opción de en «mi país de origen» como la preferida para tener los hijos, salvo en Europa del Este; y es curioso que en segunda opción sea España el lugar preferido por los residentes en Murcia para tener a sus hijos y no la propia Región que aparece en tercer lugar en todos los colectivos. Cuadro núm. 15.

REAGRUPACIÓN FAMILIAR

La reunificación de las familias es uno de los derechos de los migrantes internacionales, en general se acepta el principio de que los Estados deben facilitar la admisión a su

territorio de los familiares inmediatos de sus propios ciudadanos o de los extranjeros que han adquirido el derecho a la residencia a largo plazo, en este sentido la Ley Orgánica 4/2000 sobre derechos y libertades de los extranjeros en España y su integración social, el Real Decreto 239/2000 que establece el procedimiento para la regularización de extranjeros y Ley Orgánica 8/2000 que modifica la anterior, contemplaban la posibilidad de regularizar a familiares de los extranjeros residentes en España. Uno de los objetivos recogidos en el Plan Greco (2001-2004) del Ministerio del Interior se refiere específicamente a la reagrupación familiar en estos términos: Tramitación de la reagrupación para los familiares de los extranjeros que residen en territorio español, como uno de los mecanismos más importantes para conseguir la plena integración en nuestra sociedad.

El objetivo de esta medida es agilizar el procedimiento administrativo de reagrupación familiar al objeto de facilitar a los residentes extranjeros la consecución de la reagrupación configurando un procedimiento transparente y seguro. Con esta medida se pretende que las fases del procedimiento de reagrupación familiar se definan claramente, se simplifiquen trámites, se acorten en la medida de lo posible los plazos, y se establezcan mecanismos de comunicación y coordinación eficaces entre todas las unidades administrativas que intervienen en este procedimiento.

A lo largo de las páginas anteriores se han subrayado algunos aspectos que inducen a pensar que la presencia familiar esta creciendo y de manera acelerada en Murcia. Otros datos recientes avalan esta observación⁵. No obstante, los datos derivados de la encuesta reflejan para el año 2001, de forma mayoritaria la permanencia de los hijos de los residentes extranjeros en la Región en sus lugares de origen. Esta situación es sobre todo característica de los procedentes del África Subsahariana y de los países del Este; un porcentaje más reducido, los tienen con ellos en Murcia y otros residen parte aquí y parte en el lugar de origen. Por otra parte los que tienen los hijos fuera dicen que tienen intención de traerlos en un 56% de los casos subsaharianos, en un 33% de los europeos del Este, un 30% de los iberoamericanos y un 10% de los norteafricanos. Cuadros núms. 16 y 17.

En relación con los últimos datos analizados hay que destacar que son muchos más los que no contestan que los que responden a las preguntas, probable síntoma de una cierta indecisión sobre que hacer; en este sentido la postura de los norteafricanos es la más fuerte, 87,2%, aunque en los otros colectivos los porcentajes son también muy elevados. Los meses transcurridos entre la recogida de información de la encuesta y Diciembre de 2002 parecen estar mostrando que, a pesar de la duda, la reagrupación se está produciendo en todos los grupos y particularmente en los más numerosos como son los marroquíes y los ecuatorianos, situación que ha podido ser incentivada con la aplicación de la nueva normativa derivada del reciente proceso de regularización y la aplicación de la actual legislación sobre derechos y libertades de los extranjeros residentes en España.

5 El número de menores escolarizados en el Curso académico 2001-2002 fue de 7.969 en sólo un curso y según informaciones publicadas en el diario La Verdad de Murcia de fecha 15 de Diciembre de 2002, este número ha pasado a más de 10.000 en el 2002-2003 y se prevé una incorporación mensual media de 500 nuevos alumnos.

CUADRO Nº 16
Donde viven sus hijos

	EUROPA ESTE		AFRICA NORTE		AFRICA SUBSAHARIANA		IBEROAMERICA		ASIA	
EN ESPAÑA		0,0		0,0		0,0		0,0		0,0
EN PAÍS ORIGEN	3	50,0	4	8,5	9	56,3	21	33,3		0,0
EN OTRO PAÍS DISTINTO		0,0		0,0		0,0		0,0		0,0
EN MURCIA	1	16,7	7	14,9		0,0	12	19,0	1	50,0
CON USTED ALGUNOS		0,0	1	2,1		0,0	6	9,5		0,0
NS/NC (NO TIENEN)	2	33,3	35	74,5	7	43,8	24	38,1	1	50,0
TOTAL	6	100,0	47	100,0	16	100,0	63	100,0	2	100,0

Fuente: Encuestas Inmigrantes Extranjeros Región de Murcia 2001. Elaboración propia.

CUADRO Nº 17
Tiene intención de traer a sus hijos

	EUROPA ESTE		AFRICA NORTE		AFRICA SUBSAHARIANA		IBEROAMERICA		ASIA	
	TOTAL	%	TOTAL	%	TOTAL	%	TOTAL	%	TOTAL	%
SI	2	33,3	5	10,6	9	56,3	19	30,2		
NO	1	16,7	1	2,1		0,0	6	9,5		
NS/NC	3	50,0	41	87,2	7	43,8	38	60,3		
TOTAL	6	100,0	47	100,0	16	100,0	63	100,0		

Fuente: Encuestas Inmigrantes Extranjeros Región de Murcia 2001. Elaboración propia.

REFLEXIONES FINALES:

- Las migraciones suelen ser fenómenos que encierran una estrategia familiar; dentro de ella suele darse el caso de que uno de los miembros de la familia parta primero para abrirse camino y, cuando se ha instalado de forma en que cree adecuada u oportuna, llama a su familia para que se reúna en el país de acogida. En los países desarrollados este proceso esta regulado por las autoridades, quienes deben permitir la reunificación familiar, previa solicitud de la persona interesada.
- Las normas sobre la reunificación de las familias están intrínsecamente vinculadas a las medidas adoptadas para lograr la integración de los migrantes. De estos factores dependerán tanto las reagrupaciones familiares previstas como la planificación familiar propia que se haga.
- El proyecto migratorio cambia constantemente, la coyuntura laboral, económica y jurídica del país de destino, sumado a las circunstancias personales de cada individuo, serán las causas de este continuo cambio.

- La forma de convivencia de los residentes extranjeros en Murcia difiere sustancialmente de la de la población autóctona, debido a tratarse de una llegada todavía muy reciente y con escaso asentamiento.
- Aparece una variada estructura de hogares que tampoco coincide con el modo de agruparse de la población regional que pone en evidencia la continuidad de las llegadas, la dificultad de acceso a una vivienda individual, bien por razones económicas bien por la resistencia de los propietarios.
- La mayor parte de los hijos de los actuales inmigrantes residentes en la Región han nacido y vivido en sus países de origen; como se ha señalado para otros lugares (LORA TAMAYO D'OCÓN, G.2001), cuando la separación de los padres ha sido prolongada, a menudo la nueva andadura familiar se hace difícil para los hijos, el choque generacional resulta más duro por el debilitamiento del vínculo afectivo; el contraste en los modelos de educación y estilos de vida entre la sociedad de origen y la de acogida no contribuyen, por otra parte, a clarificar situaciones.
- El choque cultural también se produce dentro de la propia familia, con el mayor apego a la cultura de origen por parte de los padres frente a la fuerza de la cultura de acogida en los hijos, socializados en ella, sobre todo en el caso de los niños reagrupados a edad temprana o los nacidos en la migración.

BIBLIOGRAFÍA

- BEL ADEL, C. Y GÓMEZ FAYRÉN, J. (2000): Nueva inmigración africana en la Región de Murcia: inmigrantes subsaharianos. Colección Estudios Nº 9, Ed. Consejo Económico y Social de la Región de Murcia. Murcia.
- BEL ADELL, C. Y GÓMEZ FAYRÉN, J. (1997): Demografía: estructura interna de la inmigración extranjera en Murcia y España. En La inmigración en la Región de Murcia. Ed. Consejo Económico y Social de la Región de Murcia. Murcia.
- EUROSUR: África Internacional 18-Estructura Familiar. <http://eurosur.org/ai/18/mujer>
- GARCÍA NIETO GÓMEZ GUILLAMÓN, A. (2001): Los inmigrantes en la Región de Murcia. Ed. Consejería de Trabajo y Política Social. Murcia.
- www.ikuska.com/Africa/Etnología/familia.htm
- LORA TAMAYO D'OCÓN, G. (2001): Extranjeros en Madrid capital y en la Comunidad. Informe 2000. Delegación Diocesana de Migraciones. ASTI. Madrid.
- MALGESINI, G. Y GIMÉNEZ, C. (1997): Guía de conceptos sobre migraciones, racismo e interculturalidad. La Cueva del Oso. Madrid.
- MINISTERIO DEL INTERIOR (2001-2004): Programa Global de Inmigración. Delegación del Gobierno para la Extranjería y la Inmigración.
- MONLLOR DOMINGUEZ, C. Y GÓMEZ FAYRÉN, J. (2001): Incidencia reciente de la inmigración extranjera en el número de nacimientos en la Región de Murcia. Scripta Nova. Revista Electrónica de Geografía y Ciencias Sociales, Nº 94, Universidad de Barcelona.
- ORGANIZACIÓN MUNDIAL PARA LAS FAMILIAS (2000): V Conferencia Iberoamericana sobre familia. Ed. Familis. Madrid.
- PRESSAT, R. (1987): Diccionario de demografía. Oikos-tau. Barcelona.

**CUESTIONARIO-ENCUESTA INMIGRANTES REGIÓN DE MURCIA 2001.
II SITUACIÓN FAMILIAR**

Nº DE CUESTIONARIO

Nº DE MUNICIPIO

SEXO:

1) HOMBRE 2) MUJER

01. PROCEDENCIA

- A) EUROPA DEL ESTE
- B) AFRICA NORTE (Magreb)
- C) AFRICA SUBSAHARIANA
- D) IBEROAMERICA
- E) ASIA
- F) Ns/Nc

02. NACIONALIDAD.

- A) MARRUECOS
- B) ARGELIA
- C) ECUADOR
- D) COLOMBIA
- E) UCRANIA
- F) NIGERIA

03. EDAD

- A) 0-4 B) 5-16 C) 17-25 D) 26-40 E) 41-65 F) Más de 65

04. ESTRUCTURA DEL HOGAR

- A) Un grupo familiar.
- B) Un grupo familiar y personas no emparentadas.
- C) Dos o más grupos familiares sin parentesco entre si.
- D) Dos o más grupos familiares sin parentesco entre si y personas no emparentadas con ninguna otra.
- E) Un grupo de personas sin parentesco entre si.
- F) Hogar unipersonal.

**05. RELACIÓN DE PARENTESCO CON EL SUJETO DE LA ENTREVISTA.
FAMILIA CARNAL**

- A) HIJO/A
- B) PADRE/MADRE
- C) HERMANO/A
- D) TÍO/A
- E) SOBRINO/A
- F) OTRO PARIENTE CARNAL (PRIMOS U OTROS)

**06. RELACIÓN DE PARENTESCO CON EL SUJETO DE LA ENTREVISTA.
FAMILIA POLÍTICA.**

- A) CÓNYUGE
- B) MADRE O PADRE DEL CÓNYUGE (SUEGRO/A)
- C) HERMANO/A DEL CÓNYUGE (CUÑADO/A)
- D) ESPOSO/A DEL CUÑADO (CONCUÑADO)
- E) YERNO/NUERA
- F) OTRO PARIENTE POLÍTICO

07. ESTADO CIVIL

- A) SOLTERO
- B) CASADO
- C) SEPARADO
- D) VIUDO
- E) VIVE EN PAREJA
- F) NS/NC

08. NACIONALIDAD DE LA PAREJA

- A) MISMA NACIONALIDAD.
- B) DISTINTA NACIONALIDAD.
- C) ESPAÑOL
- D) NS/NC

09. SU PAREJA VIVE EN:

- A) PAÍS DE ORIGEN
- B) EN ESPAÑA.
- C) EN MURCIA
- D) OTRA SITUACIÓN

10. QUÉ TIPO DE UNIÓN FORMAN

- A) MATRIMONIO B) UNIÓN ESTABLE

11. ¿TIENE INTENCIÓN DE TENER HIJOS?

- A) Tengo hijos pero TENGO INTENCIÓN de tener más
- B) Tengo hijos pero NO TENGO INTENCIÓN de tener más
- C) No tengo hijos pero TENGO INTENCIÓN de tenerlos
- D) No tengo hijos pero NO TENGO INTENCIÓN de tenerlos
- E) Ns/Nc

12. ¿CUÁNTOS HIJOS TIENE?

- A) 1 B) 2 C) 3 D) 4 E) 5 F) 6 ó más

13. ¿CUÁNTOS HIJOS TIENE PLANTEADOS TENER?

- A) 1 B) 2 C) 3 D) 4 E) 5 F) 6 ó más

14. ¿DONDE LE GUSTARÍA QUE NACIERAN SUS HIJOS?

- A) EN MI PAÍS DE ORIGEN
- B) EN ESPAÑA
- C) EN MURCIA
- D) EN OTROS SITIOS
- E) NS/NC

15. ¿DÓNDE VIVEN?

- A) EN ESPAÑA
- B) EN SU PAÍS DE ORIGEN
- C) EN OTRO PAÍS DISTINTO
- D) EN MURCIA
- E) CON USTED ALGUNOS
- F) NS/NC

16. SI NO VIVEN EN MURCIA ¿TIENE INTENCIÓN DE TRAERLOS?

- A) Sí
- B) NO
- C) NS/NC