

Equido argárico procedente de «Los Gaspares»

POR

MARIA MANUELA AYALA JUAN

Con motivo de unas prospecciones arqueológicas realizadas por el Departamento de Arqueología de esta Universidad de Murcia en la Cuenca Media del Almanzora, visitamos la colección particular de don José Diego García Guirao, en Albox.

Entre los materiales allí existentes, nos llamó poderosamente la atención una figurilla de équido (lámina I, a, b, c) procedente del yacimiento argárico e ibérico (según el señor García Guirao) sito en la finca «Los Gaspares», entre Taberno y Huércal-Overa. El señor García Guirao me permitió estudiar los materiales allí encontrados.

El hallazgo lo hizo un alumno de su escuela en una excursión efectuada al lugar durante el curso escolar 1975-1976, tras haberse enterado de que el terreno había sido desfondado para efectuar una plantación de almendros. «A flor de tierra vio una cabeza de caballo —palabras textuales de García Guirao— y lo sacó.» Junto a él, en el mismo lugar, apareció una vasija carenada (lámina I, d).

El interés de la escultura de cerámica es manifiesto, dado que es única en su tipo, y por el hecho de aparecer junto a una vasija de tipo argárico parece poderse incluir dentro de la fase argárica del poblado «Los Gaspares». Conocida es la ausencia, hasta ahora, de representaciones escultóricas en la cultura argárica.

El équido está hecho a mano. Color gris negro. Muy bien bruñido.

El desgrasante utilizado es la pizarra y mica muy bien triturada. Tiene las patas unidas formando una pieza maciza, similar a una de las tres aparecidas en el Argar (lámina XVII, 3) (1).

La terminación de las orejas es recta. El ojo derecho parece que tiene incrustada una piedra dentro de su órbita, a modo de ojo. El izquierdo carece de ella, lo que indica que su colocación es intencionada. Es una escultura de un perfecto geometrismo y muy estilizada.

Sus dimensiones son: altura total, 4,3 cm.; longitud, 6,9 cm. (2); grosor máximo del cuerpo, 1,3 cm.

La vasija que lo acompañaba es carenada. Hecha a mano. Pasta roja; su color es gris-negro. Bruñida con espátula, tiene indicios de que este bruñido se realizó verticalmente tanto en su interior como en el exterior. Al igual que la escultura, fue utilizado como desgrasante la pizarra muy bien triturada (lámina I, d). La carena es muy baja (a dos centímetros del fondo de la vasija).

Dentro de la fauna argárica, la especie de los équidos está claramente destacada por su doble finalidad, como animal doméstico, siendo utilizado para el trabajo (3), y, con una finalidad dietética, como animal abastecedor de carne para la alimentación (4).

Restos óseos de équidos han sido documentados arqueológicamente en «El Castellet» (5), «El Castillarejo de los Moros» (6), «El Castellet de Porquet» (7), «Valls D'Ebo» (8), «C. Cavall» (9), «Cabezo Redondo» (10), todos ellos sitios en la región valenciana. El yacimiento que

(1) STRET, ENRIQUE y LUIS, *Las primeras edades del Metal en el Sureste de España*, Barcelona, 1890, pág. 155, lám. XVII, 1, 2, 3.

(2) TARRADELL, M., «La edad del Bronce en Montefrío (Granada). Resultados de las excavaciones en yacimientos de las Peñas de los Gitanos», *Ampurias*, XIV, páginas 49-80, figs. 1-13, láms. I-VIII, Barcelona, 1952. El toro tiene una longitud de seis centímetros, similar al que estudiamos.

(3) APARICIO PÉREZ, JOSÉ, *Estudio económico y social de la Edad del Bronce V Valenciano*, Valencia, 1976, pág. 211.

(4) ARRIBAS PALAU, A.; PAREJA LÓPEZ, E., y otros, *Excavaciones arqueológicas en el poblado de la Edad del Bronce «Cerro de la Encina», Monachil (Granada)*. El corte estratigráfico núm. 3, *Excavaciones Arqueológicas en España* núm. 81, páginas 133 hasta el final, Madrid, 1974. BOESSNECK, J., «Restos óseos de animales del Cerro de la Virgen, en Orce, y del Cerro del Real, en Galera (Granada)», *Noticiario Arqueológico Hispánico*, X-XI-XII, 1966-68, Madrid. DRIESCH, A. VON DEN, «Informe preliminar sobre los huesos de animales del C/3 del Cerro de la Encina, Monachil, Granada», en ARRIBAS, A., *Etnal.*, 1974, págs. 151-157.

(5) APARICIO, *op. cit.*, pág. 203.

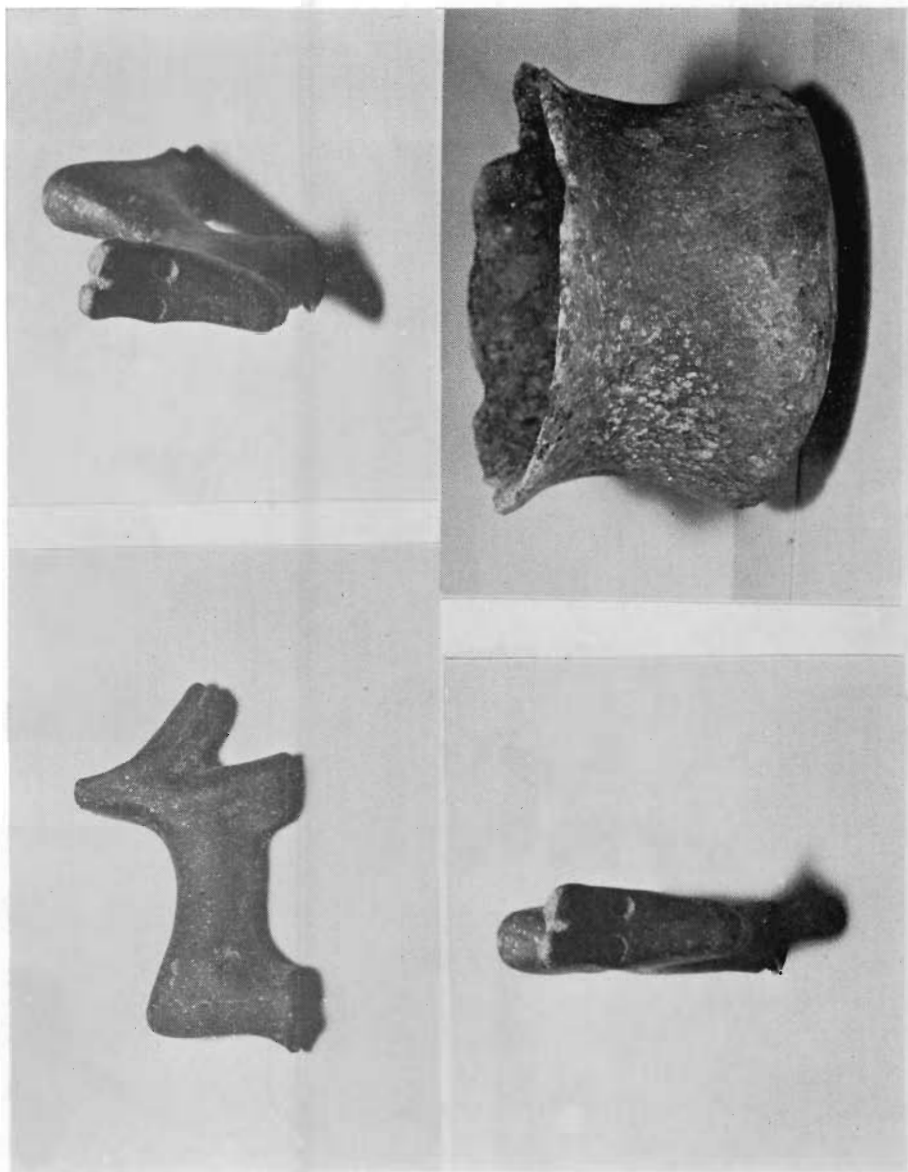
(6) BALLESTER TORMO, *El Castellet de Porquet* (Ollería), Valencia, 1937. APARICIO, *op. cit.*, pág. 203.

(7) PLA BALLESTER, E., *Valls d'Ebo*, 1957, págs. 248-249.

(8) APARICIO, *op. cit.*, pág. 203.

(9) APARICIO, *op. cit.*, pág. 203.

(10) DRIESCH, A. VON DEN, und BOESSNECK, J., «Die fauna des "Cabezo Redondo" bei Villena (prov. Alicante)», *Studien über fine Tierknocherifunde von der Iberischen Halbinsel*, 1, München, 1969.



Yacimiento argárico de los Gaspaes.—Figurilla de éguido y vasija carenada

mayor porcentaje de restos óseos de équidos ha proporcionado es el «Cerro de la Encina», Monachil, Granada (11), seguido por el «Cerro del Real», Galera (12); «Los Castillejos» y «Cueva Alta», de Montefrío, Granada (13).

Esta escultura es comparable con la aparecida, de toro, en el poblado «Los Castillejos», de Montefrío (14), aunque cronológicamente puede ser anterior a la que estudiamos, ya que los materiales aparecidos en su estrato arqueológico así lo demuestran. En el poblado «El Argar» (15) están documentadas otras tres, pero parecen ser bóvidos, conservando dos de ellas la cornamenta. De todas formas, la calidad técnica y artística de la de «Los Gaspares» es superior.

(11) DRIESCH, *op. cit.* ARRIBAS y otros, ver nota 4. En este yacimiento se observa por los restos óseos el gran interés que tenían sus pobladores por la ganadería caballar, aunque se aprecia una abundancia distinta entre los estratos.

(12) Ver nota 4.

(13) TARRADELL, *op. cit.*

(14) TARRADELL, *op. cit.*, lám. VII, fig. 1.

(15) SIRET, *op. cit.*, lám. XVII, 1-3.