

Situación y procedencia del profesorado de la Facultad de Letras en la Universidad de Murcia (1964-75)

POR

M.^a DOLORES MARCOS CEREZO

Y

PEDRO MARSET CAMPOS

El presente trabajo forma parte de un estudio más amplio donde se abarcan también aspectos referentes al alumnado (origen, permanencia en aulas, edad, sexo, etc.) y a la labor investigadora que en los últimos años se ha realizado en la Facultad de Letras de la Universidad de Murcia.

Sucesivamente se publicarán, si es posible, en varios artículos los resultados obtenidos en esta investigación, que no pretende, de momento, más que ofrecer los datos básicos de la realidad de un sector muy importante, al menos cuantitativamente, de nuestra Universidad.

En cierto modo el Departamento de Geografía pretende aportar así algunos elementos de juicio, que sirvan de base para las decisiones a adoptar en este crucial momento de nuestra más importante institución docente regional.

I. INTRODUCCION

Como primer paso del estudio global de todo el Distrito Universitario de Murcia, se ha realizado el de su Facultad de Letras para el período comprendido entre 1964 y febrero de 1975, centrándonos en los diversos aspectos referentes al profesorado.

Pretendemos, teniendo como base los datos existentes, poner de relieve los factores que caracterizan al profesorado de nuestra Facultad de Letras y la relación mutua de dichos factores.

II. MATERIAL Y METODO

MATERIAL

El estudio del profesorado de la Facultad de Letras, se ha realizado con las siguientes fuentes:

—Mediante la utilización de Expedientes Personales del profesorado en activo de la Facultad, durante el curso 1974-75, que se encuentran en la Secretaría General de la Universidad. Contienen, por lo general, una hoja de servicios en la que figuran los nombramientos que han tenido en cada curso, la asignatura impartida y la fecha, así como el año de nacimiento y el lugar. No todos estos expedientes contienen su Hoja de Servicio, en ocasiones los datos han sido obtenidos del contrato que firman con la Universidad. En algunos casos, sobre todo si el nombramiento es de poca categoría, el contrato sólo contenía el nombre y el tipo de cargo.

—Archivo de antiguos profesores. En ellos se han examinado los Expedientes de todos los profesores ya cesados, por una u otra razón, que han pasado por la Facultad desde el año 1964. Los datos contenidos en estos expedientes son semejantes a los del profesorado en activo, salvo que en ellos figura, además, la Facultad a la que se trasladan, cuando es ese el motivo del cese.

—Entrevistas personales con el profesorado en activo de la Facultad para obtener el dato referente a la Universidad donde ha realizado sus estudios y en ocasiones también el lugar de su nacimiento. Ambas variables no constaban en algunas hojas de servicio.

METODO

La sistemática utilizada ha sido la siguiente:

1.º La edad de entrada a la Facultad del profesorado de este período, se obtuvo por medio de la fecha de nacimiento que figura en sus Hojas de Servicio, en donde consta también el año en que inició su tarea docente.

2.º La distinta proporción entre varones y hembras se ha establecido, obteniendo el dato de los Expedientes Personales del profesorado.

3.º La procedencia geográfica del profesorado, se analizó primero globalmente para España especificando las provincias, y luego fuera de España. En un segundo momento se han estudiado por términos municipales de la provincia de Murcia, y después por pedanías del término de la capital. En todo momento el dato se obtuvo de los expedientes personales del fichero de profesores de Secretaría General de la Universidad y el dato que no figuraba allí se consiguió del fichero de Secretaría de la Facultad de Letras, sobre todo para los que estudiaron en Murcia.

4.º La Universidad en la que estudió el profesorado hace referencia al Distrito Universitario del que proceden. El estudio se hace en el período 1964-1975.

5.º La fecha de comienzo del profesorado en sus tareas docentes en la Facultad, ha sido estudiada en dos partes. Por un lado se analiza la del profesorado cesado antes del curso 1974-75. Por otro la del profesorado del actual curso 1974-75. Esto se ha hecho para establecer las comparaciones posibles entre la duración media de la tarea docente que ha venido teniendo el profesorado a lo largo del período estudiado y el profesorado actual. Los datos se tomaron de las hojas de servicio que se encuentran en el fichero de la Secretaría General de la Universidad. El tipo de cargo del profesorado se estudia a partir de la misma fuente. Se ha hecho una separación entre el profesorado del curso 1974-75 y del período 1964-74 estableciéndose comparaciones que por motivos de espacio no podemos incluir en el presente artículo.

6.º La duración del último cargo docente del profesorado se desglosó en profesores de un primer período (1964-74) y de un segundo período, compuesto por el profesorado actual de la Facultad, estableciéndose entre ambos las comparaciones. El dato se tomó de sus expedientes personales.

7.º La distribución de profesores por Departamentos se ha hecho tomando el dato de sus expedientes. En los mismos figura el Departamento al que están adscritos. Se ha efectuado el promedio de profesores de que consta cada Departamento, por medio de sus correspondientes porcentajes.

8.º El número total de profesores por asignatura se tomó de los expedientes personales del profesorado situados en Secretaría General de la Universidad, analizando los diferentes nombramientos. El período estu-

diado comprende desde 1964-75. Se completó el presente análisis, estableciendo el número de variantes que cuenta cada profesor en sus años de docencia, es decir cuantas asignaturas ha desempeñado.

9.º El estudio de los cargos docentes del profesorado (Ayudantes de Clases Prácticas, Encargo de Curso, antiguos Ayudantes, Adjuntos interinos, Adjuntos numerarios, Agregados interinos, Agregados numerarios, Catedráticos interinos y Catedráticos numerarios), se hace a partir de estas variables. Se hallaron los años de duración de cada cargo y el porcentaje de profesores que lo desempeña según la duración. Para comparar con los profesores que actualmente están en la Facultad, se ha dedicado una atención particular a cada tipo de cargo del profesorado actual del curso 1974-75. El estudio general se hace atendiendo al lugar de orden de cada cargo. El dato se obtuvo de los expedientes personales del profesorado, figurando como primero, segundo, etc. los cargos desempeñados por orden cronológico de nombramiento por primera vez, acumulando para calcular su duración todos los cursos en que se ha desempeñado el mismo cargo, aunque existan eventualmente otros intercalados.

10.º Para estudiar los cargos administrativos se ha seguido la misma sistemática que para los docentes y el dato se obtuvo de los citados expedientes personales.

III. RESULTADOS Y COMENTARIOS

EDAD DE ENTRADA A LA FACULTAD DEL PROFESORADO

Lo más significativo de los 180 profesores que ha tenido la Facultad desde 1964, es su juventud. Cincuenta de ellos, es decir, un 27,8 % iniciaron su tarea docente a la edad de 22 a 24 años, coincidiendo prácticamente con la terminación de la carrera (Tabla I). En edades comprendidas entre los 25 a 27 años han resultado un 25 %. Estos dos primeros grupos, junto con el de 28 a 30 años que ha representado un 12,8 % del profesorado en cuanto a edad de entrada a la Facultad, configura el período de edades que ha sido norma, puesto que comprende un 66 % del profesorado entre los tres. En total un 66,2 % entraron a ejercer sus tareas con menos de 30 años. Si tenemos en cuenta que más de las tres cuartas partes ha estudiado en la propia Facultad de Letras, sacaremos la conclusión de que una importante parte de los licenciados, recién terminada la carrera se incorporan a la Facultad. Y si además aportamos el dato de su proce-

dencia mayoritariamente murciana (más un pequeño porcentaje de Alicante y otro menor de Albacete), el panorama resultante es el de una Facultad nutrida por estudiantes formados en sus propias aulas y conectados en mayor o menor medida con la región murciana. Es decir, profesores que durante su etapa de estudiantes han vivido, y pensamos en cierto modo asimilado, los problemas y condicionamientos de este sector.

Los profesores que entran a desempeñar un cargo docente con más edad, sobre todo los de más de cuarenta años, suelen ser trasladados de otras Facultades y que por otra parte suelen permanecer poco tiempo entre nosotros.

T A B L A I

Edad de entrada a la Facultad del Profesorado. (Período 1964-74)

<i>E d a d</i>	<i>Total Profesores</i>	<i>% sobre total Profesores</i>
22 a 24	50	27,8
25 a 27	46	25,6
28 a 30	23	12,8
31 a 33	13	7,2
34 a 36	11	6,1
37 a 39	9	5,0
40 a 42	8	4,4
43 a 45	3	1,7
46 a 48	1	0,6
49 a 51	3	1,7
52 a 54	0	0,0
55 a 57	1	0,6
Desconocido	12	6,7

SEXO DEL PROFESORADO

El segundo hecho que llama la atención en cuanto a las características externas del profesorado es el relativamente elevado porcentaje del sexo femenino (37,2 %). (Tabla II). Estamos convencidos que en el resto de las Facultades las profesoras están en menor número. Naturalmente esto refleja el mayor número de estudiantes femeninos y el que el reclutamiento de profesores sea en base a los propios antiguos estudiantes.

T A B L A I I

Sexo del Profesorado del periodo 1964-74

<i>Sexo</i>	<i>Número de profesores de ese sexo</i>	<i>% sobre total profesores</i>
Varones	113	62,8
Hembras	67	37,2
Total	180	

AÑOS DE PERMANENCIA EN LA FACULTAD

En este apartado lo que más destaca es la corta estancia de los profesores en la Facultad. De los noventa y cuatro profesores para el período 1964 - 74, un 85 % (gráfico 1) ha permanecido menos de cinco años y sólo dos años han estado más del 50 %. Es decir, la imagen de una Facultad con profesorado cambiante ha dado la norma cuando por otra parte unos pocos han estado varias decenas de años en ella. (Tabla III). Naturalmente, también este hecho debe mover a reflexión acerca de las condiciones que determinaban tal inestabilidad, con su lógica repercusión en la calidad pedagógica, pues el 16 % de los profesores que durante este decenio se han trasladado a otras Facultades han sido exclusivamente numerarios que por diversas razones no han querido o no han podido quedarse en nuestra Facultad. Han ido sobre todo a Valencia, Sevilla y Madrid.

Para el curso 1974-75 se da la misma característica pues mientras un tercio de los profesores llevan menos de cuatro años en la Facultad, son 80 % de ellos los que llevan como máximo 10 años. La comparación entre la fecha de entrada a la Facultad y la de su último nombramiento, nos pone de manifiesto una vez más, que son minoría el profesorado más o menos estable, siendo en general recientes tanto la entrada como el último nombramiento (gráfica 2). Esto se corresponde con los comentarios iniciales sobre la juventud.

PROFESORADO 1964-74
CESADOS ANTES DEL CURSO 1975

AÑOS DE PERMANENCIA EN LA FACULTAD

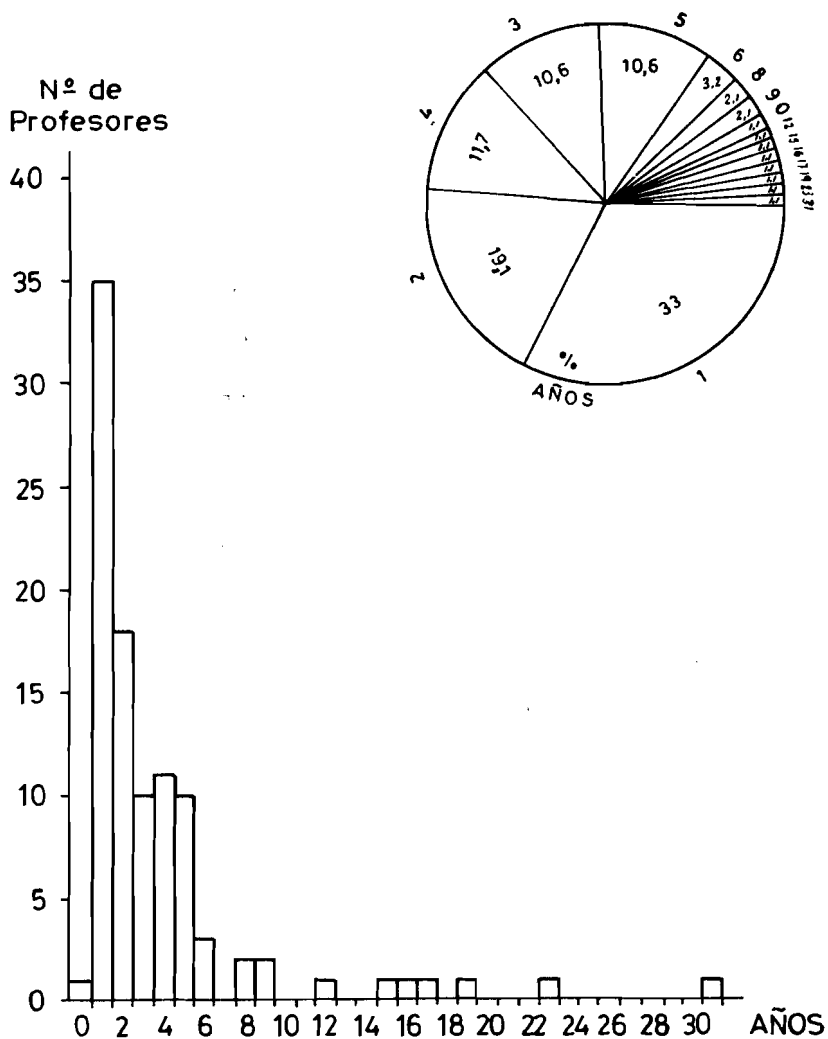


GRAFICO - 1

T A B L A I I I

Profesorado del período 1964-75, cesados antes del curso 74-75 :
Años de permanencia en la Facultad

Años	Total Profesores	% sobre total profesores censados
0	1	1,5
1	31	32,9
2	18	19,1
3	10	10,6
4	11	11,7
5	10	10,6
6	3	3,2
7	0	0,0
8	2	2,1
9	2	2,1
10-11	0	0,0
12	1	1,5
13-14	0	0,0
15	1	1,5
16	0	0,0
17	0	0,0
18	0	0,0
19	1	1,5
20-22	0	0,0
23	1	1,5
24-30	0	0,0
31	1	1,5

*CARGOS DOCENTES DEL PROFESORADO Y
DURACION TOTAL DE SU EJERCICIO*

Consecuentemente el cargo académico desempeñado con más frecuencia por los profesores que han trabajado en la Facultad entre 1965-74 ha sido el de menor categoría, Ayudante de Clases Prácticas, normal recurso tanto para la realización de tesis de licenciatura y tesis de doctorado, como para el de un posible período de prueba que elimina ulteriores candidatos por la dureza de las condiciones. En siguiente lugar y sorprendentemente está el relativamente elevado porcentaje de Catedráticos Numerarios que han pasado por la Facultad durante este período, convirtién-

PROFESORADO 1964-74 CESADOS ANTES DEL CURSO 1975

AÑOS DE PERMANENCIA EN SU ÚLTIMA
SITUACION DOCENTE

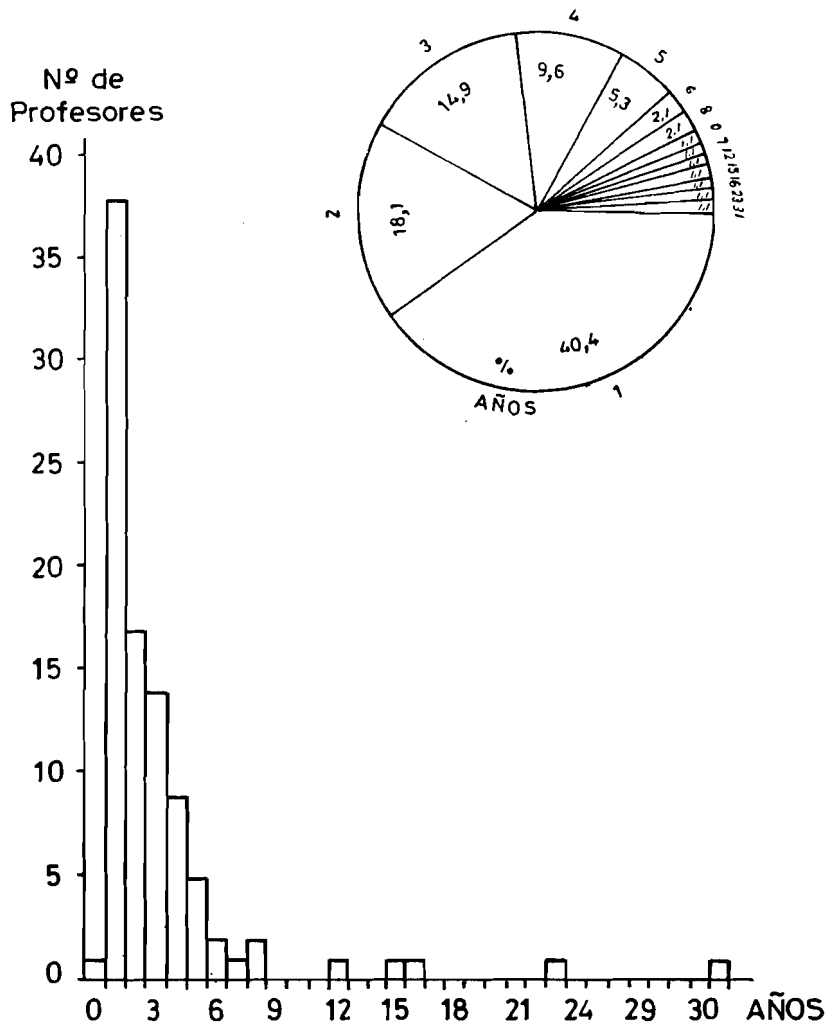


GRAFICO-2

dola en una Facultad de paso. Este hecho que no puede dejar de repercutir desfavorablemente tanto a nivel del resto de profesorado de sus respectivos Departamentos —por la ausencia de líneas de investigación y formación y creación de equipos de trabajo— como en el alumnado, por la ausencia igualmente de cuerpos de doctrina formados por la masiva experiencia pedagógica acumulada a lo largo de los años. (Tabla IV).

Durante el curso 1974-75 la mayoría del profesorado es no numerario, 83 %, y de categorías inferiores, Ayudante y Encargados de Curso (Gráfica 3).

CARGO DOCENTE DEL PROFESORADO 1974-75

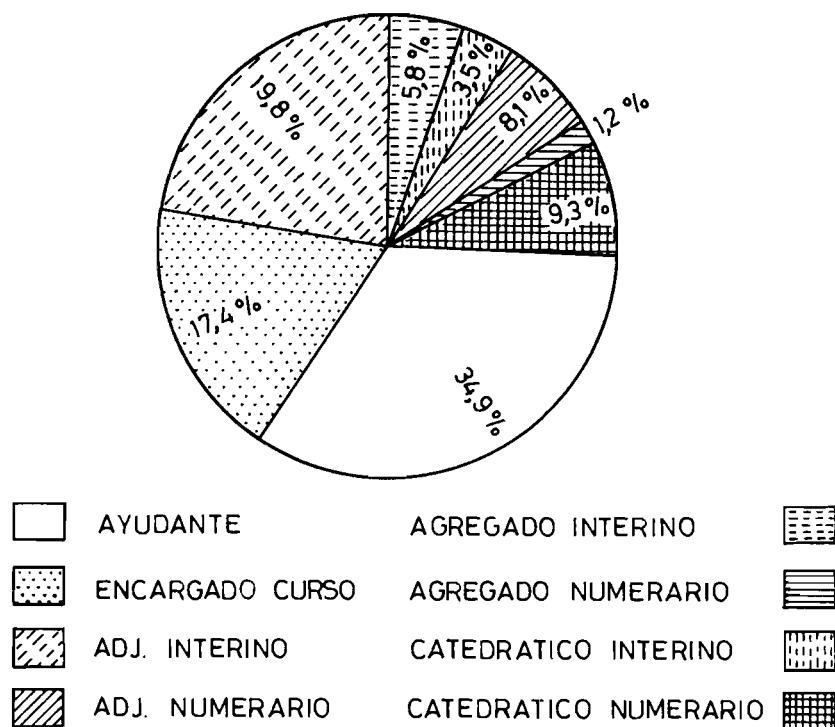


GRAFICO - 3

T A B L A I V

Primer cargo docente del Profesorado y duración total de su ejercicio
(Período 1964-75)

Años	Ayte. prac.	Enc. curso	Ayte.	Adj. int.	Adj. núu.	Agre. int.	Agre. núm.	Cat. int.	Cat. núm.
0	—	—	—	—	—	—	—	—	1 (6,2%)
1	50 (44%)	4 (20%)	2 (9%)	2 (29%)	—	—	—	—	2 (12,5%)
2	29 (25%)	1 (10%)	1 (5%)	—	—	—	—	—	2 (12,5%)
3	14 (12%)	2 (10%)	2 (9%)	1 (14%)	—	—	—	1 (50%)	2 (12,5%)
4	10 (9%)	1 (5%)	1 (5%)	1 (14%)	—	—	—	—	1 (6,2%)
5	6 (5%)	1 (5%)	—	—	—	—	—	—	1 (6,2%)
6	3 (3%)	3 (15%)	—	—	—	—	—	—	—
7	—	—	—	—	—	—	—	—	—
8	—	—	—	—	—	—	—	—	—
9	—	1 (5%)	—	1 (14%)	—	—	—	—	1 (6,2%)
10	1 (1%)	—	—	—	—	—	—	—	—
12	—	—	—	—	—	—	—	—	—
20	—	—	—	—	—	—	—	—	—
21	—	—	—	1 (14%)	—	—	—	—	—
31	—	—	—	—	—	—	—	1 (50%)	—
Lo ejer- ce actual- mente	—	6 (30%)	15(71%)	1 (14%)	—	—	—	—	5 (31,2%)
	113 (100)	19 (100)	21 (100)	7 (100)	0	1 (100)	1 (100)	2 (100)	16 (100)

Si observamos la sucesión de puestos docentes por los que ha pasado el profesorado habido en la Facultad durante el período 1964-74, resulta una secuencia ajustada a la lógica jerárquica de los mismos. Así el primer puesto tenido ha sido sobre todo el de Ayudante de Clases Prácticas y el de Encargado de Curso y en muchas ocasiones han sido también los últimos, dándose el caso extremo de algunos profesores que han permanecido hasta nueve y diez años con los mismos. Es de destacar que entre los profesores cuyo primer puesto docente ha sido el de Catedrático Numerario, la mayoría ha estado menos de tres años, y sólo uno, la excepción, ha estado treinta y un años. (Tabla IV).

El segundo puesto académico desempeñado con más frecuencia ha sido el de Encargado de Curso, encontrándonos entre otros casos menos notables con el profesor que ha estado treinta años como catedrático interino (Tabla V).

Lo característico del tercer tipo de cargo es el hecho de ser, como se podría esperar, Adjunto Interino, su menor frecuencia y su mayor duración.

El cuarto puesto académico ha sido, para los pocos que han llegado a esta situación, sobre todo de Agregado Interino y con menor número para el resto de cargos, así para cuatro ha sido este cuarto cargo Catedrático Numerario. (Tabla VII).

Y por último de los cuatro profesores que han tenido un quinto cargo, tres pasan por las cuatro categorías anteriores, aquel ha sido ya Adjunto Numerario, Catedrático Numerario o Agregado Interino. (Tabla VIII).

En definitiva contemplamos un estrechamiento progresivo y especie de gran selección por la que unos pocos llegan a numerarios como segundo, tercero, cuarto y quinto cargo académico. Panorama de gran dificultad que subjetivamente no anima a los que comienzan su carrera pedagógica. (Tabla IX).

DISTRIBUCION POR DEPARTAMENTOS

En el período comprendido entre 1964-74, el profesorado de la Facultad de Letras ha sido mayoritario en los Departamentos de Historia de España y Filología Románica, siguiéndoles en número de profesores Lengua Española y Geografía, (Tabla X). Pero la variación del profesorado constatada en el actual curso 1974-75 no ha sido uniforme para todos los Departamentos, respecto al período general, se encuentra más acentuada su disminución en los Departamentos de Filología Románica, Geografía y Filosofía, contrastando este descenso con el aumento experimentado en los Departamentos de Historia de España y Lengua Española, durante el mismo curso. (Gráfica 4).

T A B L A V
Segundo cargo docente del Profesorado y duración total de su ejercicio.
(Periodo 1964-75)

Años	Ayte. prac.	Enc. curso	Ayte.	Adj. int.	Adj. núm.	Agre. int.	Agre. núm.	Ct. int.	Cat. núm.
1	2 (18%)	4 (17%)	—	7 (25%)	1 (25%)	—	—	1 (17%)	—
2	5 (45%)	4 (17%)	—	1 (3%)	1 (25%)	—	—	1 (17%)	—
3	2 (18%)	3 (13%)	1 (7%)	2 (7%)	—	—	—	—	—
4	1 (9%)	2 (9%)	—	1 (3%)	1 (25%)	—	—	2 (33%)	—
5	—	1 (4%)	—	1 (3%)	—	—	—	—	—
6	—	—	—	3 (10%)	—	—	—	—	—
7	—	—	—	—	—	—	—	—	—
8	1 (9%)	—	—	2 (7%)	—	—	—	—	—
9	—	1 (4%)	—	—	—	—	—	—	—
11	—	1 (4%)	—	—	—	—	—	—	—
14	—	—	—	1 (3%)	—	—	—	—	—
15	—	—	—	1 (3%)	—	—	—	—	—
30	—	—	—	—	—	—	—	1 (17%)	—
Lo ejer- ce actual- mente	—	8 (33%)	14(93%)	10 (36%)	1 (25%)	1 (100%)	—	1 (17%)	1 (100%)
	11 (100)	24 (100)	15 (100)	29 (100)	4 (100)	1 (100)	0	6 (100)	1 (100)

T A B L A V I

Tercer cargo docente del Profesorado y duración total de su ejercicio
(Período 1964-75).

Años	Ayte, prac.	Enc. curso	Ayte.	Adj. int.	Adj. núm.	Agre. int.	Agre. núm.	Ct. int.	Cat. núm.
1	1 (33%)	2 (33%)	—	5 (29%)	—	1 (50%)	—	—	—
2	—	2 (33%)	—	2 (12%)	—	—	1 (100%)	2 (25%)	—
3	—	—	—	1 (6%)	—	—	—	2 (25%)	—
4	1 (33%)	1 (17%)	—	1 (6%)	—	—	—	2 (25%)	—
5	1 (33%)	—	—	—	—	—	—	—	—
6	—	—	—	—	—	—	—	—	—
7	—	—	—	—	—	—	—	—	—
8	—	—	—	—	—	—	—	—	—
9	—	—	—	—	—	—	—	—	—
10	—	—	—	2 (12%)	—	—	—	—	—
11	—	—	—	1 (6%)	—	—	—	—	—
Lo ejer- ce actual- mente	—	1 (17%)	—	5 (29%)	1 (100%)	1 (50%)	—	2 (25%)	—
	3 (100)	6 (100)	0	1 (100)	1 (100)	2 (100)	1 (100)	8 (100)	0

T A B L A V I I

Cuarto cargo docente del Profesorado y duración total de su ejercicio.
(Período 1964-75).

Años	Ayte. prac.	Enc. curso	Ayte.	Adj. Int.	Adj. núm.	Agre. Int.	Agre. núm.	Cat. Int.	Cat. núm.
1	—	—	—	—	—	1 (25%)	—	—	1 (25%)
2	—	—	—	—	—	1 (25%)	—	—	—
3	—	—	—	—	—	—	—	1 (100%)	—
4	—	—	—	—	—	—	—	—	—
5	—	—	—	—	—	1 (25%)	—	—	—
6	—	—	—	—	—	—	—	—	—
7	—	—	—	—	—	—	—	—	—
8	—	—	—	—	—	—	—	—	—
9	—	—	—	—	—	—	—	—	—
20	—	—	—	1 (10%)	—	—	—	—	—
Lo ejer- ce actual- mente	—	—	1(100%)	—	3 (100%)	1 (25%)	—	—	2 (50%)
	0	0	1 (100)	1 (100)	3 (100)	4 (100)	0	1 (100)	4 (100)

T A B L A V I I I

Quinto cargo docente del Profesorado y duración total de su ejercicio.
(Período 1964-75).

Años	Ayte, prac.	Enc. curso	Ayte.	Adj. int.	Adj. núm.	Agre. int.	Agre. núm.	Ct. int.	Cat. núm.
1	—	—	—	—	—	—	—	—	—
2	—	—	—	—	—	—	—	—	—
3	—	—	—	—	—	—	—	—	—
Lo ejer- ce actual- mente	—	—	—	—	2 (100%)	1 (100%)	1 (100%)	—	—
	0	0	—	—	2 (100)	4 (100)	1 (100)	0	0

T A B L A I X

Tipo del último puesto académico del Profesorado (Período 1964-74).

<i>Cargo</i>	<i>Total profesores</i>	<i>% sobre total profesores</i>
Ayudante Clases Prácticas	61	64,8
Catedráticos numerarios	12	12,7
Adjunto interino	11	11,7
Encargado de Curso	8	8,5
Ayudante	2	2,2
Adjunto numerario	—	—
Agregado interino	—	—
Agregado numerario	—	—
Catedrático interino	—	—
TOTAL	94	

T A B L A X

Total Profesores distribuidos por Departamentos. (Período 1964-75)

<i>Departamento</i>	<i>Total profesores de ese Departamento</i>	<i>% sobre total profesores</i>
Filología Románica	37	20,6
Historia de España	37	20,6
Lengua Española	23	12,8
Geografía	19	10,6
Filología Clásica	16	8,9
Literatura Española	16	8,9
Historia del Arte	16	8,9
Filosofía	15	8,3
Desconocido	1	0,6
TOTAL.....	180	

EN EL CURSO 1974-75

Historia de España	22	25,6
Lengua Española	17	19,8
Filología Románica	15	17,4
Filología Clásica	7	8,1
Historia del Arte	7	8,1
Literatura Española	7	8,1
Geografía	6	6,9
Filosofía	5	5,8
TOTAL	86	

DISTRIBUCION DEL PROFESORADO POR DEPARTAMENTOS

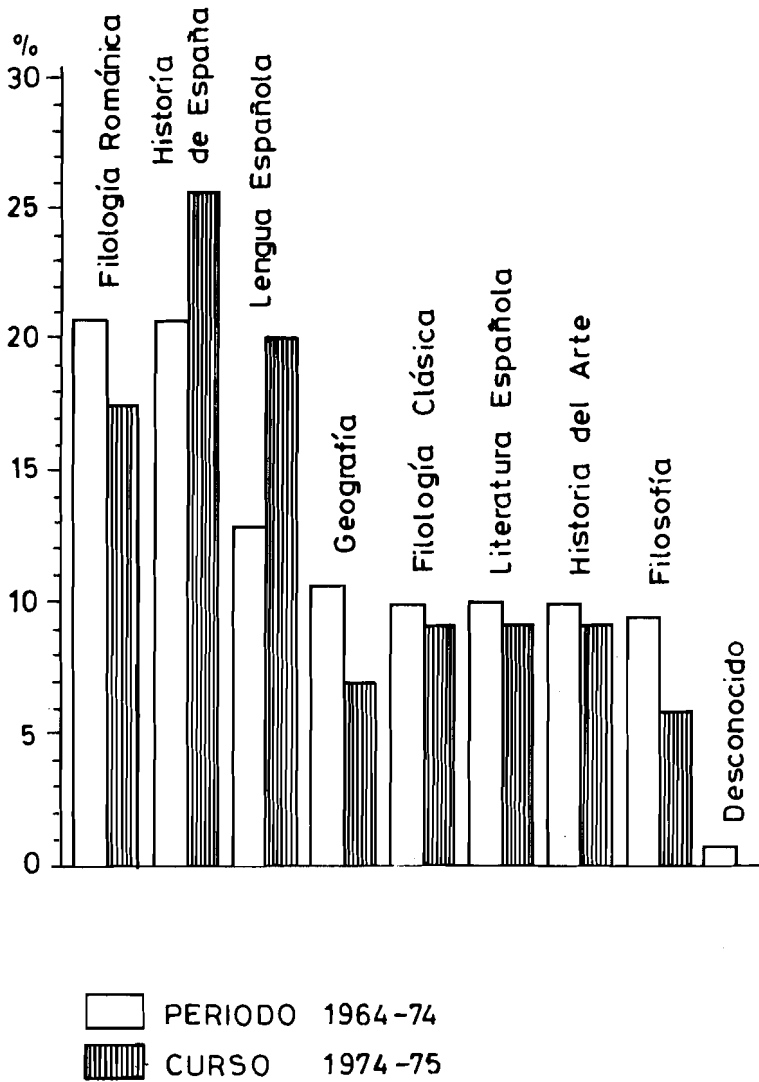


GRAFICO -4

NUMERO DE PROFESORES POR ASIGNATURA

Teniendo en cuenta el número absoluto de profesores por asignatura impartida, las que tienen mayor volumen son las de Historia de España, seguida de Literatura Española y Geografía. Destaca el hecho, además, de haber profesores que han impartido varias y diferentes asignaturas (hasta doce asignaturas distintas). (Tabla XI) y (Tabla XII).

T A B L A X I

Número de Profesores que ha tenido cada asignatura. Período 1964-75

Asignaturas completamente especificadas en los expedientes:

<i>Asignatura</i>	<i>N.º de profesores</i>
Historia de España	21
Lengua Española	16
Geografía General	15
Historia del Arte y Filología Románica	14 cada una
Historia de España Contemporánea; Gramática General; Literatura Románica	12 cada una
Fundamentos de Filosofía y Filología Francesa	10 cada una
Lengua y Literatura latinas; Geografía de España e Historia Universal Antigua	8 cada una
Numismática; Epigrafía y Latín Vulgar	7 cada una
Historia de España Antigua y Media; Arqueología; Paleografía; Historia de España Moderna; Historia de la Filosofía; Bibliografía; Historia del Español e Italiano	6 cada una
Historia Universal; Lengua y Literatura árabes; Literatura Española y sus relaciones con la literatura universal; Historia de los Sistemas filosóficos; Historia Universal Moderna y Francés (Fonética)	5 cada una
Lengua y Literatura griegas; Historia de América; Teoría de la Historia; Historia del Arte Moderno y Contemporáneo; Historia de la Cultura de los pueblos románicos; Dialectología Hispánica y literatura peninsulares; y Literatura Hispanoamericana	4 cada una
Historia Universal Contemporánea; Historia de la Literatura Española; Edad Media; Crítica Literaria; Historia de la Literatura Española Moderna y Contemporánea; y Francés (estilística)	3 cada una
Prehistoria y Etnología; Historia de la Iglesia; Historia de la Cultura Española e Historia de la Literatura Española Edad de Oro	2 cada una

Asignaturas incompletamente especificadas en los expedientes:

<i>Asignatura</i>	<i>N.º de profesores</i>
Arte y Arqueología medieval; Geografía Descriptiva y Francés (Gramática)	1 cada una
Geografía	12
Latín	10
Literatura Española	10
Literatura	1
Historia	1
Francés	1

T A B L A X I I**Asignaturas dadas por cada Profesor. (Período 1964-75).**

<i>N.º total de asignaturas</i>	<i>Total n.º profesores relacionados con ese n.º</i>	<i>% sobre total de profesores</i>
1	97	53,9
2	37	20,6
3	19	10,6
4	8	4,4
5	5	2,8
6	6	3,3
7	2	1,1
8	2	1,1
11	1	0,6
12	1	0,6
Desconocido	2	1,1

CARGOS ADMINISTRATIVOS DEL PROFESORADO Y DURACION TOTAL DE SU EJERCICIO

Frente a la anterior movilidad y variación tanto en el profesorado como en la naturaleza de las disciplinas impartidas, destaca la inmutabilidad de la actuación gestora de la Facultad. Así de los dos Decanos habidos desde 1943, uno ha estado treinta y un años, y el otro lleva dos.

Desde 1964 ha habido dos Vicedecanos, estando uno de ellos ocho años. De la misma forma, de los dos Secretarios de la Facultad, uno ha estado trece años. (Tabla XIII).

T A B L A X I I I

Primer cargo administrativo y duración del mismo.

Años	Secr. Facul.	Decano	Vicedecano	Secr. General	Director I.C.E.
1			1 (actual)	1	1
2	1 (actual)				
6				1	1
8			1		

Segundo cargo administrativo y duración del mismo.

Años	Secr. Facul.	Decano	Vicedecano	Secr. General	Director I.C.E.
1		1 (actual)			
2					1
13	1				

Número total de cargos administrativos del Profesorado.

	Total cargos	Total profesores	% sobre total profesores
	0	173	96,1
	1	5	2,8
	2	3	1,7

Número de Profesores que han ocupado cargo

Cargo	N.º de Profesores
Secretario General	2
Decano	2
Vicedecano	2
Secretario	2
Director I. C. E.	3

Esta inmutabilidad va unida, lógicamente, a una cierta monopolización de estos cargos gestores, pues de los ciento ochenta profesores, 96,1 %, no ha tenido ningún tipo de puesto administrativo y entre ocho profesores los han ocupado todos. Lo cual no deja de ser un dato a destacar, puesto que ha de imprimir a nuestra Facultad de Letras una orientación y estilo de funcionamiento, tanto interno como en su proyección exterior, estilo que ha permanecido hasta el actual curso 1974-75.

PROCEDENCIA GEOGRAFICA DEL PROFESORADO

Es la provincia de Murcia la que aporta más número de profesores nacidos aquí. Alicante ocupa un segundo lugar aventajando a Albacete. Del resto de ciudades españolas no hemos encontrado un claro predominio de ninguna de ellas, más bien podría decirse que el área de atracción está muy diluida, resultando ser Madrid y Sevilla las dos únicas ciudades destacadas respecto al resto de España. (Tabla XIV). Por otra parte, es mínima la procedencia del profesorado extranjero. (Figura 1), (Gráfica 5).

En la distribución por términos municipales ha resultado Murcia quien aporta la mitad de todo el conjunto provincial. Cieza es la segunda, situándose por encima de Cartagena, formando estas tres la primera área de atracción del profesorado nacido en ella. La segunda zona de atracción estaría representada por Abarán, Alcantarilla, Alguazas, Jumilla y Molina del Segura. (Tabla XV). (Figura 2), (Gráfico 6).

Al establecer la tasa de profesores por 10.000 habitantes de cada término municipal, hemos obtenido los siguientes resultados: Murcia, da la tasa más elevada de población con un 17,07 % sobre el total de profesores de este período. El segundo contingente lo representa Alguazas con un 6,13 %. Hay por tanto una fuerte diferencia entre Murcia y la siguiente localidad en importancia numérica. Esto pone de manifiesto la poca relación entre la densidad demográfica y la procedencia de los profesores, puesto que debiendo ser Cartagena la que acapere el segundo lugar, su tasa (0,42 %) es una de las más bajas y revela hechos extrademográficos influyendo en esta situación.

Constantando el que la mayor parte de los profesores han estudiado en Murcia son once las Universidades, que aparte de Murcia, cuentan con profesores que han realizado sus estudios en ellas. En conjunto representan un corto porcentaje respecto al 78,3 % que supone la Universidad de Murcia. Madrid queda situada en un segundo lugar con 7,8 % del total y tras ella un grupo de tres ciudades compuesto por Valencia, Navarra y Valladolid con diez profesores entre todas, que significa un 5,6 % del total de profesores. Después de estas Universidades citadas, ninguna de las cuatro restantes aportan más de 1 profesor a la Facultad de Letras. En este grupo están Oviedo, Salamanca, Santiago y Zaragoza. (Tabla XVI). (Figura 3), (Gráfico 7).

T A B L A X I V

Procedencia del Profesorado. (Período 1964-75)

<i>Provincia</i>	<i>Total profesores</i>	<i>% sobre total profesores</i>
DEL DISTRITO		
Murcia	101	51,64
Albacete	11	6,11
	Total	112
		57,75
FUERA DEL DISTRITO		
Alicante	16	8,9
Madrid	6	3,3
Sevilla	4	2,2
Badajoz	2	1,1
Córdoba	2	1,1
Coruña, La	2	1,1
Jaén	2	1,1
Melilla	2	1,1
Navarra	2	1,1
Valencia	2	1,1
Zaragoza	2	1,1
Almería	1	0,6
Avila	1	0,6
Baleares	1	0,6
Bilbao	1	0,6
Burgos	1	0,6
Castellón	1	0,6
Huesca	1	0,6
Lérida	1	0,6
Málaga	1	0,6
Orense	1	0,6
Salamanca	1	0,6
San Sebastián	1	0,6
Segovia	1	0,6
Soria	1	0,6
Toledo	1	0,6
Valladolid	1	0,6
Zamora	1	0,6
Desconocido	8	4,44
	Total resto de España	179
		99,44
FUERA DE ESPAÑA		
<i>País.</i>		
Francia	1	0,6
	Total fuera de España	1
		100,00

PROCEDENCIA DEL PROFESORADO
PERIODO 1964-75

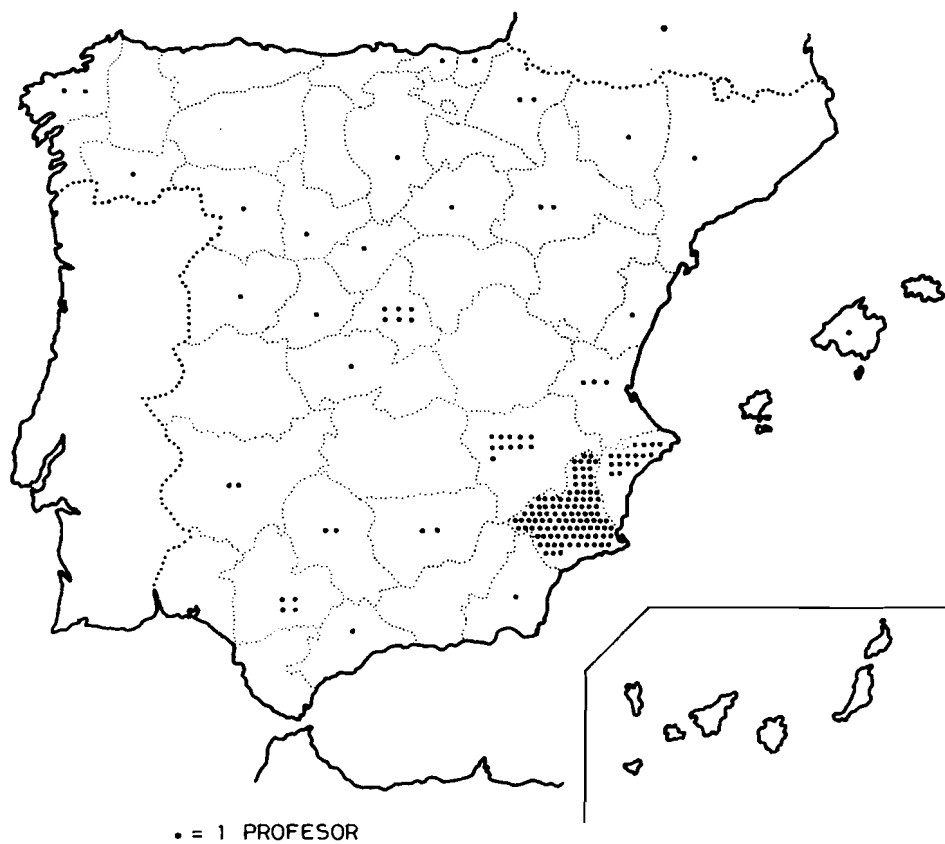


FIGURA 1

PROCEDENCIA DEL PROFESORADO PERIODO 1964 -75

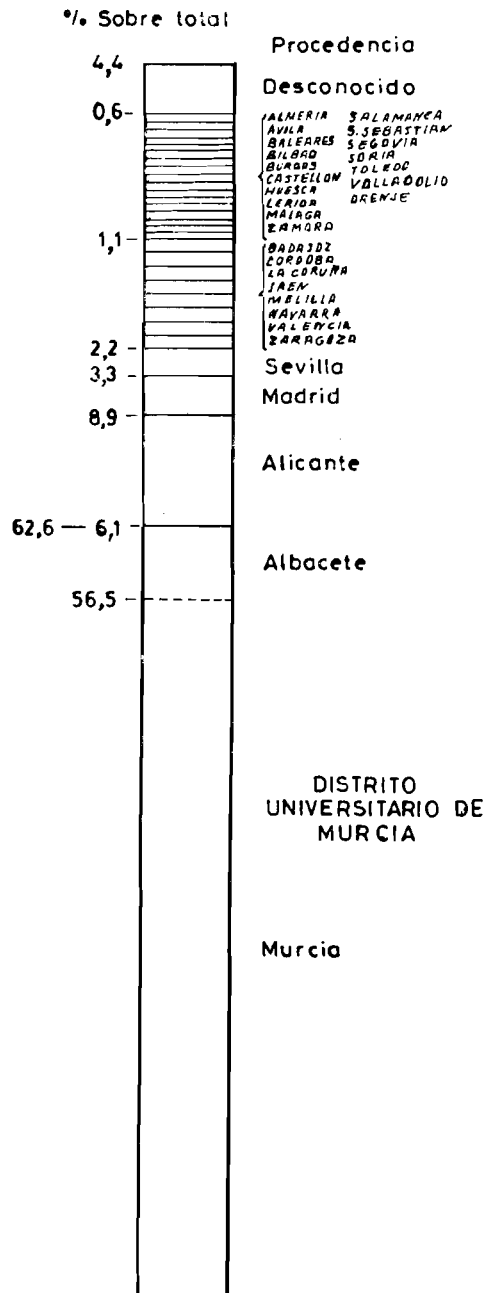


GRAFICO - 5

T A B L A X V

Profesorado procedente de la provincia de Murcia. (Período 1964-75)

Distribución por términos municipales

<i>Término municipal</i>	<i>Total profesores</i>	<i>% sobre total profesores</i>	<i>%₀₀ sobre total profesores</i>
Murcia	52	26,4	17,07
Cieza	8	4,4	3,07
Cartagena	6	3,3	0,42
Abarán	3	1,7	2,94
Alcantarilla	3	1,7	1,49
Alguazas	3	1,7	6,13
Jumilla	3	1,7	1,48
Molina del Segura	3	1,7	1,27
Aguilas	2	1,1	1,16
Blanca	2	1,1	3,24
Bullas	2	1,1	2,19
Caravaca	2	1,1	1,06
Cehegín	2	1,1	1,57
Lorca	2	1,1	0,33
Pliego	2	1,1	5,67
Yecla	2	1,1	0,96
Albudeite	1	0,6	5,88
Mazarrón	1	0,6	1,09
Mula	1	0,6	0,71
Ulea	1	0,6	0,96
Total	101	51,64	0,21

PROFESORADO PROCEDENTE DE LA PROVINCIA DE MURCIA

DISTRIBUCION POR TERMINOS MUNICIPALES PERIODO 1964-75

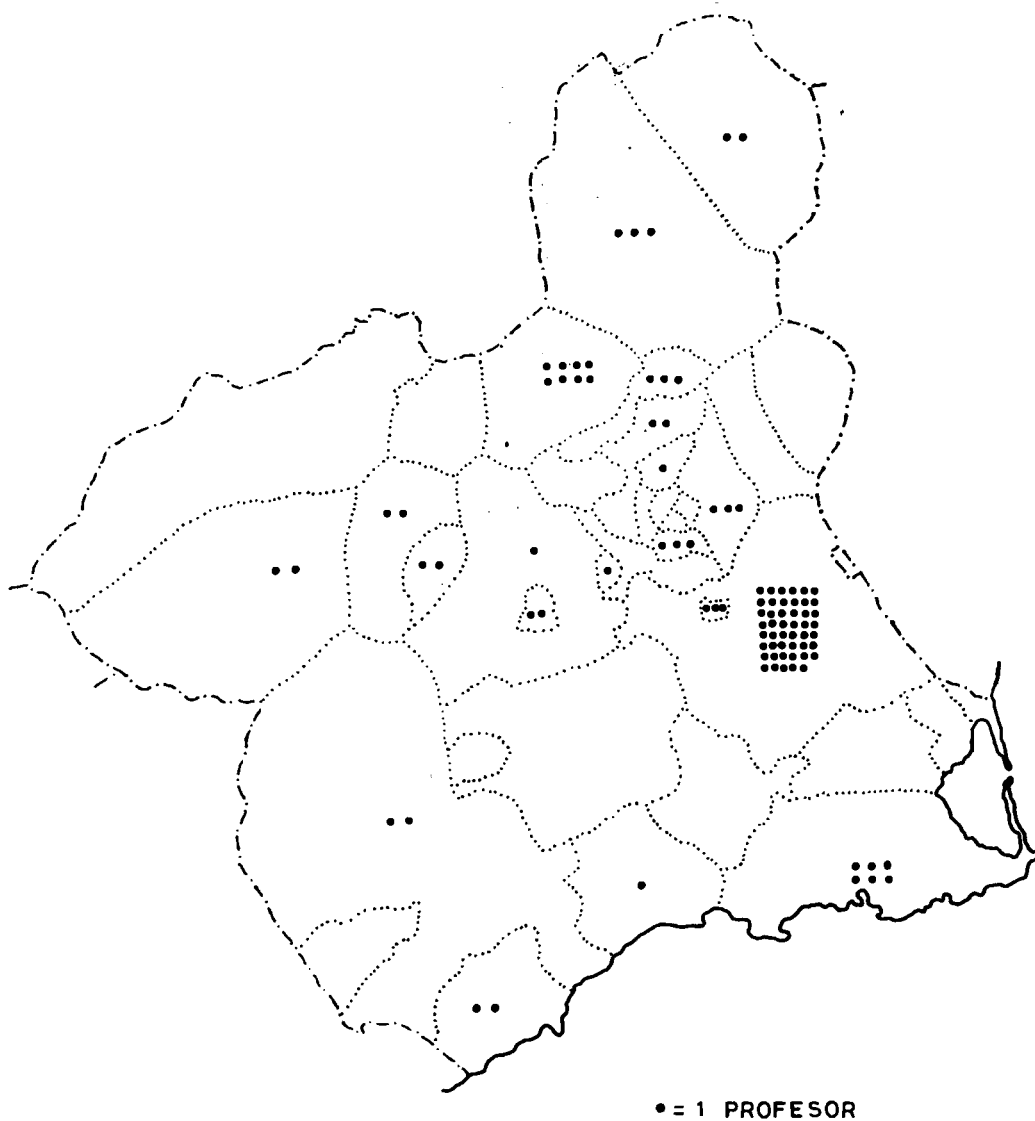


FIGURA - 2

PROFESORADO PROCEDENTE DE LA PROVINCIA DE MURCIA

DISTRIBUCION POR TERMINOS MUNICIPALES PERIODO 1964-75

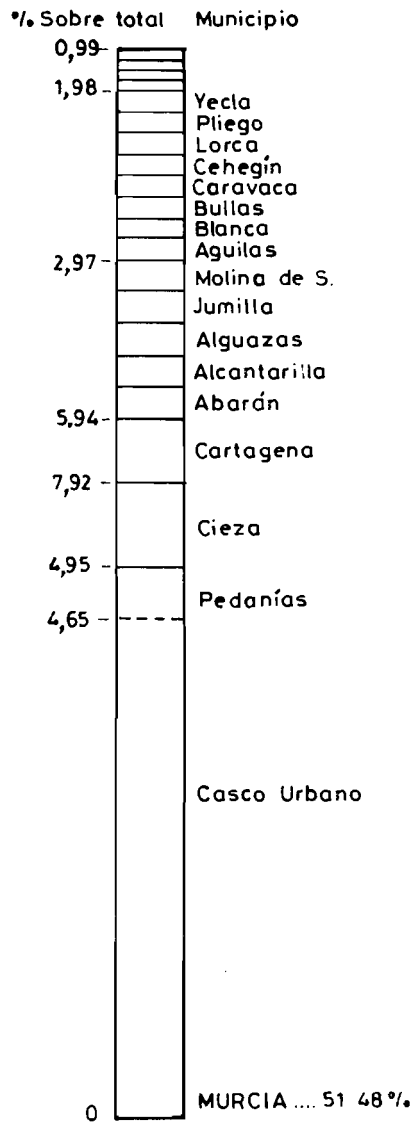


GRAFICO - 6

T A B L A X V I

Universidad donde estudió el Profesorado. (Período 1964-75)

NACIONAL		
<i>Ciudad</i>	<i>Total profesores</i>	<i>% sobre total profesores</i>
Murcia	141	78,3
Madrid	13	7,2
Valencia	4	2,2
Navarra	3	1,7
Valladolid	3	1,7
Barcelona	2	1,1
Granada	2	1,1
Sevilla	2	1,1
Oviedo	1	0,6
Salamanca	1	0,6
Santiago	1	0,6
Zaragoza	1	0,6
Desconocido	5	2,8
EXTRANJERA		
Grenoble	1	0,6
Total	180	

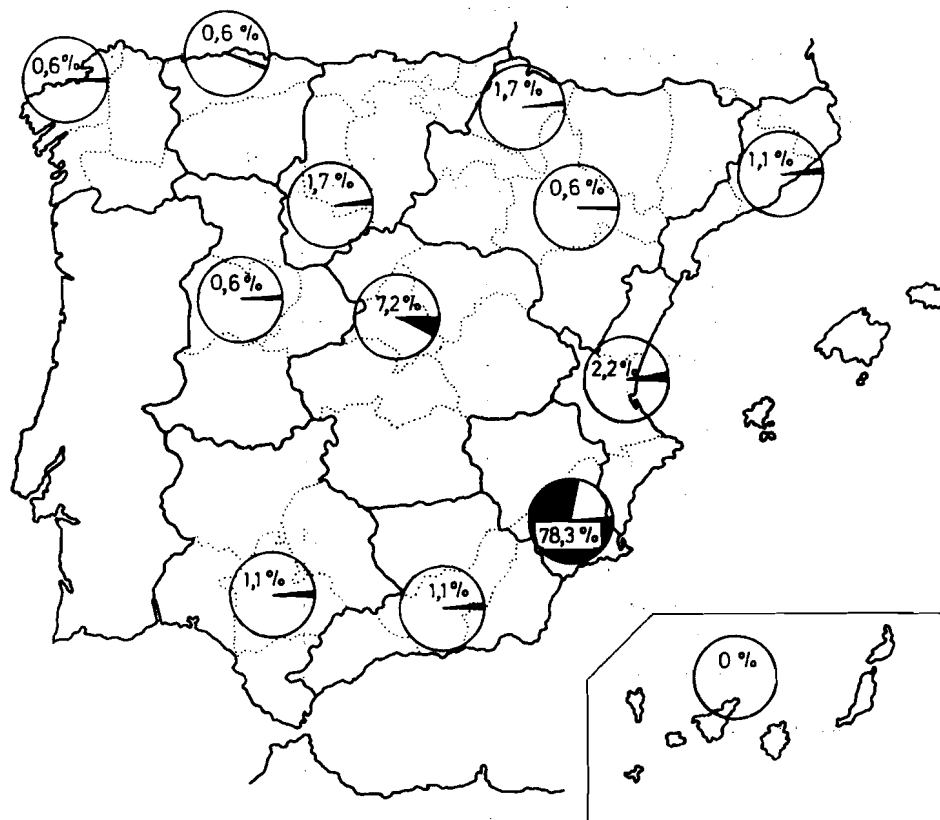
UNIVERSIDADES DE PROCEDENCIA
DEL PROFESORADO PERIODO 1964-75

FIGURA - 3

UNIVERSIDADES DE PROCEDENCIA
DEL PROFESORADO PERIODO 1964-75

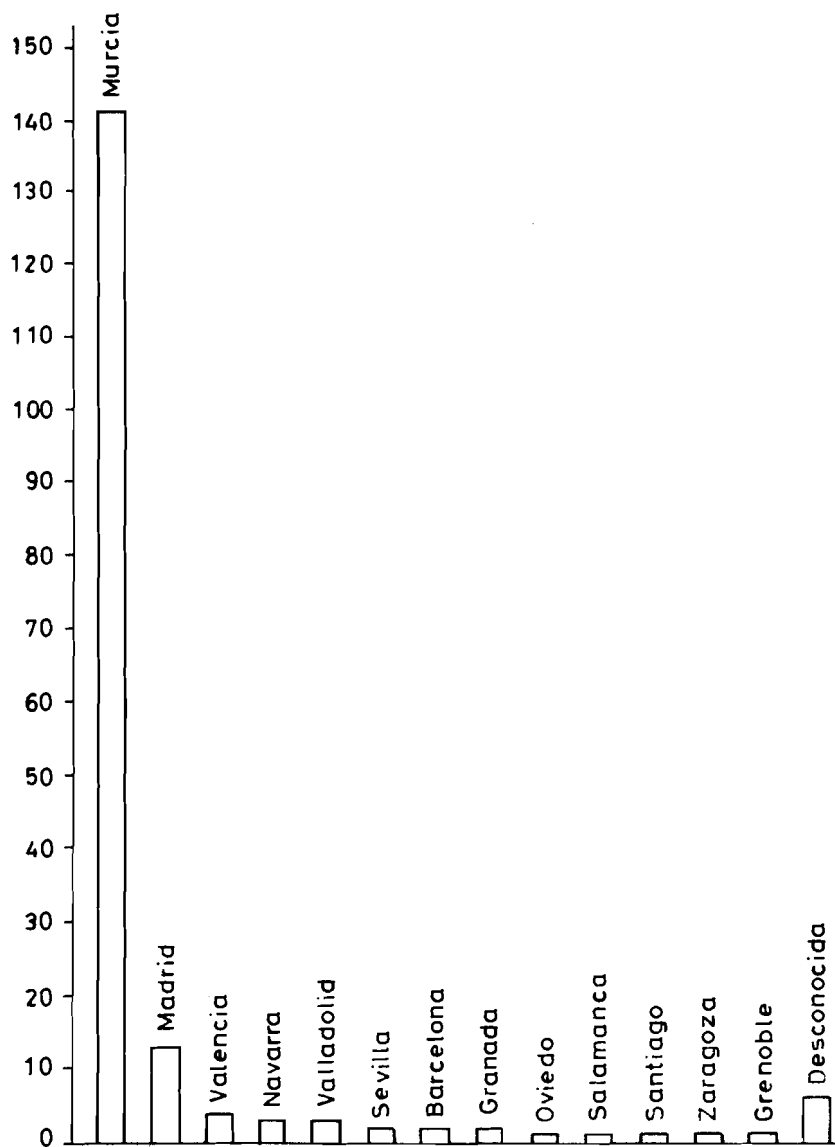


GRAFICO - 7

IV. CONCLUSIONES

1.º En general el profesorado de la Facultad de Letras de Murcia es joven puesto que posee menos de 28 años. Respecto al sexo, hay un elevado porcentaje de mujeres, aunque naturalmente no traduce la mayoría absoluta que tiene entre los alumnos.

2.º La mayoría del profesorado es No Numerario (81,4 % en el curso 1974-75). Entre los profesores numerarios que hubo en todo el período (1964-1974), la mayoría de ellos estuvieron en la Facultad un máximo de tres años pidiendo finalmente su traslado. Hay en general un reducido número de profesores numerarios que permanecen mucho tiempo en sus puestos docentes, frente a un numeroso grupo de profesores numerarios y no numerarios en continuo cambio a lo largo del período estudiado. Todo ello traduce una situación de inestabilidad que desemboca en una ausencia de línea docente e investigadora mantenida en la mayoría de las cátedras, como se comprueba al analizar los temas de investigación y la ausencia de equipos de trabajo en las publicaciones de casi todos los Departamentos.

3.º De su distribución por Departamentos, predomina el de Filología Románica e Historia de España, como los que han tenido mayor número de profesores a lo largo de todo el período, son pues los de mayor variabilidad y ello puede ir en detrimento de la especialidad.

4.º Del análisis de las asignaturas, es Historia de España y Lengua Española las que han sido impartidas por más profesores. Son tan sólo 97 de los 180 profesores estudiados en el período 1964-74, los que se han especializado, correctamente en una sola asignatura, el resto oscila entre 2 y 11 asignaturas diferentes, factor que ha condicionado, sin duda, la calidad de la enseñanza.

5.º Mientras que contemplamos esta enorme variabilidad en los puestos docentes, encontramos, por el contrario, una gran constancia en los puestos administrativos. Dichos cargos están desempeñados durante el período estudiado por 7 profesores de los 180 totales. Creemos que este gran inmovilismo en los cargos de la administración, ha condicionado en muchos aspectos la evolución de nuestra Facultad de Letras.

6.º Respecto a la procedencia geográfica de nuestro profesorado podemos observar los siguientes hechos:

A.—En la distribución por provincias, el área de atracción de nuestra Facultad está muy diluída. Murcia aporta un total provincial de 57,75 %, destacando Alicante con un 8,9 % mientras que Albacete sólo cuenta con 6,11 %. Del resto de provincias españolas no hay un claro predominio de ninguna de ellas, destaca Madrid con un 3,3 y Sevilla con un 2,2 %.

B.—En la distribución por términos municipales, el área de atracción estaría formada en una primera, compuesta por Murcia, que aporta la mitad de todo el conjunto, Cieza y Cartagena. La segunda zona sería la formada por Abarán, Alcantarilla, Alguazas, Jumilla y Molina del Segura.

En definitiva encontramos que nuestra Facultad se nutre principalmente, de su propio estudiantado, de esta forma la procedencia del profesorado que delimitada por un círculo muy centrado en la ciudad de Murcia y que abarca al resto de su provincia, en la medida ya señalada. Por otra parte, la atracción del resto de provincias españolas está muy diluída, aunque interesaría destacar la que ha ejercido hasta ahora sobre la provincia de Alicante y la escasa atracción sobre Albacete.