

La Toponimia, instrumento para la Prospección Arqueológica

(Algunos ejemplos cartageneros)

POR

JAVIER R. GARCIA DEL TORO

Los trabajos del arqueólogo, podemos resumirlos o compendiarlos en dos grandes momentos interrelacionados, a saber: la Prospección y la excavación.

Una de las preguntas que más corrientemente y en primer lugar hace el profano al arqueólogo, es la de —cómo conoce los lugares precisos en que se debe excavar para encontrar vestigios del pasado—. La contestación es simple y llana: por medio de la PROSPECCION.

La Prospección arqueológica de hecho se basa en indicios muy numerosos y diversos que ponen el ojo avisado del arqueólogo sobre la pista de posibles yacimientos.

Los indicios que potencian la prospección arqueológica pueden ser de tres clases:

- a) Hallazgos ocasionales.
- b) Indicaciones o pistas.
- c) Métodos de Prospección activa.

Una de las pistas que a menudo ponen al excavador sobre un yacimiento arqueológico, es la TOPONIMIA Y “LOS DECIRES Y TRADICIONES POPULARES”.

La finalidad de este trabajo, no es otro sino la de estudiar ciertos toponimos de Cartagena y su zona de influencia, como originados o motiva-

dos por la ubicación en dichos lugares de yacimientos arqueológicos u otras antigüedades.

Para una mejor sistematización vamos a desglosar los topónimos en cuatro grupos:

- I: Topónimos geográficos.
- II: Topónimos populares.
- III: Topónimos de raíz greco-latina.
- IV: Santuarios actuales.

I: TOPONIMOS GEOGRAFICOS

Hay en la zona de Cartagena una serie de topónimos geográficos que mediante el estudio de su raíz y significado denotan su motivación arqueológica.

I,1: LAS AMOLADERAS

Paraje situado a 37° 38'20" y 2.° 59'0" en la hoja EL LLANO n.° 978 del mapa 1:50.000 del I.G.C. ed. de 1935. Según los nativos y ancianos del lugar, allí se recogían a principios de siglo gran número de piezas de "amolara" (amolara, significa, sacar filo, afilar, refiriéndose a una piedra de molino), de donde le viene el nombre de "Amoladeras o "Amoladeras".

En este paraje se ubica un importante hábitat del Eneolítico, en torno al cual realizamos nuestra Tesis de Licenciatura (1). En el yacimiento aparecen aún hoy gran cantidad de piedras de molino barquiformes en roca volcánica, las cuales motivaron la aplicación del Topónimo Amoladeras.

I,2: EL CASTILLET:

Situado a 37° 37'25" y 2.° 38'35" en la hoja EL LLANO n.° 978 del Mapa 1:50.000 del I.G.C. ed. de 1935.

Se trata de un pequeño montículo existente en el Cabo de Palos, en cuya cumbre, E. Cuadrado encontró y excavó una "villa" romana (2).

(1) Una aportación para el estudio de la Edad del Bronce en la cadena litoral de Cartagena.—Restos de hábitat en superficie del Bronce I de "Las amoladeras" en el Cabo de Palos. Tesis de licenciatura del autor, leída en la Facultad de Letras de la Universidad de Murcia en diciembre de 1971 (inédita). En 1976 hemos llevado a cabo en Las Amoladeras dos campañas de excavaciones arqueológicas que próximamente serán publicadas.

(2) Cuadrado Díaz, Emeterio: Villa romana de Cabo de Palos.—Noticiario Arqueológico Hispánico I-1952; pp. 140-143.

I,3: PLAYA DEL CASTILICO:

Situada a 37° 38'0" y 2.° 56'30" en la hoja EL LLANO n.° 978 del Mapa 1:50.000 del I.G.C. ed. de 1935. Playa del Mar Menor, muy cercana a las salinas del Cabo de Palos, en la cual subsiste aún hoy sobre tierra y batida por el mar la cimentación potente de una instalación portuaria de la época romana acompañada de instalaciones y piletas de salazón, que hoy han destruido el fenómeno social de las urbanizaciones turísticas (3).

Queremos llamar la atención sobre los topónimos "castillico" y "castillet", porque, casi siempre, como en el caso que nos ocupa, denotan la existencia de alguna construcción sólida y muy antigua, que los lugareños han constatado y otorgado como nombre al lugar.

I,4: EL ESCORIAL:

Situado a 37° 38'52" y 2.° 54'45" en la hoja EL LLANO del Mapa 1:500.000 del I.G.C.

Es un pequeño "tell" de unos 4 m. sobre el nivel del Mar Menor, en su misma orilla y en la localidad veraniega de Los Nietos.

En 1960 el "Deutsches Archäologisches Institut" de Madrid (4) realizó excavaciones arqueológicas en este paraje, ante la evidencia que constituía la gran cantidad de fragmentos de cerámica en superficie (de donde posiblemente le venga el topónimo de ESCORIAL = escombrera = basurero cerámico). Se descubrió una factoría ibérica con gran cantidad de cerámica de importación entre las que destacan fragmentos de copas de la técnica del "coral rojo" (480-460 a.C.) uno de los pocos elementos testigos del comercio griego con España en los comienzos del siglo V a.C. (5).

II: TOPONIMOS POPULARES (los "decires" y las tradiciones populares).

Este segundo apartado, más que a toponimia, está referido a "los decires y tradiciones populares", esto es, a los nombres que los nativos dan

(3) La fotografía que presentamos de estas piletas de salazón de la Playa del Castillico es un documento único, ya que fue impresionada pocos días antes de ser destruidas por la maquinaria pesada.

(4) Erika Diehl, Pedro San Martín y Hermanfrid Schubart: "Los Nietos; Ein Handelsplatz des 5. Bis 3. Jahrhunderts An Der Spanischen Levanteküste" Madrider Mitteilungen 3 - 1962; pp. 45-85.

(5) Trias, G.: Economía de la Colonización Griega.—Apud "Estudios de Economía antigua de la P. Ibérica. p. 107.; Ed. Vicens Vives; Barcelona, 1968.

a ciertos lugares por algún motivo justificado, casi siempre relacionado con la Arqueología.

Son significativas a este respecto las palabras de Laet (6): “sería un error por parte del arqueólogo, el descuidar los datos del folklore y de la toponimia. Muchas leyendas se refieren a monumentos o necrópolis prehistóricas. Los sitios donde las brujas festejan su “sabbat”, los que frecuentan “loup-garou”, gatos y otros animales meléficos (según las leyendas) con frecuencia se han manifestado como yacimientos muy ricos. Las dos necrópolis gemelas de la época de Hallstatt y de La Tène, fueron descubiertas en el lugar llamado “kattembos” —el bosque de los gatos— topónimo significativo a más no poder. Aún en la actualidad muchos campesinos no se atreven a pasar por allí en cuanto oscurece, por temor a encontrarse con el diablo bajo forma de gato”.

Es igualmente interesante lo que nos dice Juan M.^a Apellaniz con referencia al Dolmen de Sorginetxe (Arrizala, Alava) (7): “Está claro que existe una vieja tradición popular pesando sobre este monumento que lo relaciona con las casas de brujas. Esto nos lleva a pensar que, aunque su descubrimiento para la Prehistoria fuese antiguo, el pueblo lo había descubierto con notable anterioridad. En este aspecto los nombres de necrópolis (Dolmenes o cuevas sepulcrales) no advierten diferencias. A todos se les considera lugar de vivienda de seres quasi demoníacos”.

Es muy común también en la provincia de Murcia, el asociar los yacimientos arqueológicos con creencias ocultistas y mágico-religiosas, por lo que es interesante reunir información de los lugares de “apariciones de brujas, de demonios y de “encantás” y llevar a cabo en ellos, consiguientemente prospecciones arqueológicas (8).

Adentrándonos más en los “decires populares” que apuntan a nombres de lugar, nos es muy interesante arqueológicamente, el estudio de todos los que hagan referencia a la palabra “moro” en todas sus variantes.

El pueblo llano de la provincia de Murcia llama generalmente, “moro” o “cosa de moros” a todo aquello que es muy antiguo, “que está ahí desde siempre”... —desde el tiempo de los moros—. Es muy interesante hacer prospecciones en aquellos parajes tildados de “moros” especialmente cuevas y montículos: Cueva del moro, cueva de la mora, cabezo del moro, cabezo de la mora, etc.

Otras muchas veces, los lugareños dan los nombres a ciertos parajes, en relación con lo que en ellos se encontró o aun se encuentra: Cueva de

(6) Laet, Sigfried J. de: “La Arqueología y sus problemas”; Ed. Labor Barcelona, 1960; p. 48.

(7) Apellaniz; Juan M.^a: Guía resumida de los lugares y monumentos a visitar. XIV Congreso Arqueológico Nacional. Vitoria 1975.

(8) Los lugareños de Caprés y de Fortuna, creen que en el Cabezo de la Mesa, acrópolis argárica, se aparecen por la noche doncellas y demonios.

los Tiestos; Cueva de la Moneda; Cabezo de las Letras; Cueva de los Letreros; Barranco de las Figuras; Pedreras Viejas; Cueva del Tesoro, etc... Como vemos, todos son nombres más o menos relacionados con documentos materiales arqueológicos.

III: TOPONIMIA DE RAIZ GREGO-ROMANA

Verdaderamente los lugares que tengan nombres directamente entroncados con la lengua griega o latina, les serán muy útiles al arqueólogo en cuanto a prospección sistemática de parajes.

En la zona de Cartagena hay unos cuantos topónimos latinos que denotan establecimiento romano: Escombreras (de "scomber" = la caballa); Potmán (Portus Magnus)

IV: SANTUARIOS ACTUALES

Es claramente constatable la existencia de secuencias culturales continuas en los lugares de asentamiento humano. Cuando se encuentra un buen lugar de asentamiento, en él se sucederán una tras otra diversas culturas que luego el arqueólogo desvelará por medio de la excavación estratigráfica.

En cuanto a asentamientos humanos se refiere, llamamos la atención sobre la ecuación SANTUARIOS ACTUALES = YACIMIENTO ARQUEOLOGICO. Los santuarios actuales de los pueblos de nuestra provincia, suelen tener su asentamiento en lugares agrestes, cercanos a fuentes o riachuelos y alejados un tanto de la población; condiciones éstas óptimas para asentamientos humanos en la Antigüedad.

La mayoría de los santuarios actuales de nuestra provincia están asentados sobre restos de anteriores culturas arqueológicas, como el Santuario de la Encarnación en Caravaca (9) y el de la Fuensanta en Murcia.

En Cartagena, tenemos dos ejemplos claros de esta ecuación Santuario = yacimiento:

CATEDRAL VIEJA:

Iglesia de Cartagena, ciudad que se quiere llevar a los primeros años del cristianismo, pero que de hecho sólo se remonta al siglo XIII, restaurada con muy mal gusto en 1902 y destrozada en nuestra última guerra civil (10).

(9) Nieto Gallo, Gratiniano: Dos importantes yacimientos arqueológicos en la provincia de Murcia: El Cerro de la Almagra y La Encarnación. Valladolid, 1945.

(10) San Martín Moro, Pedro A.: "La catedral antigua de Cartagena". Rev. MASTIA n.º 2-1973; Cartagena.

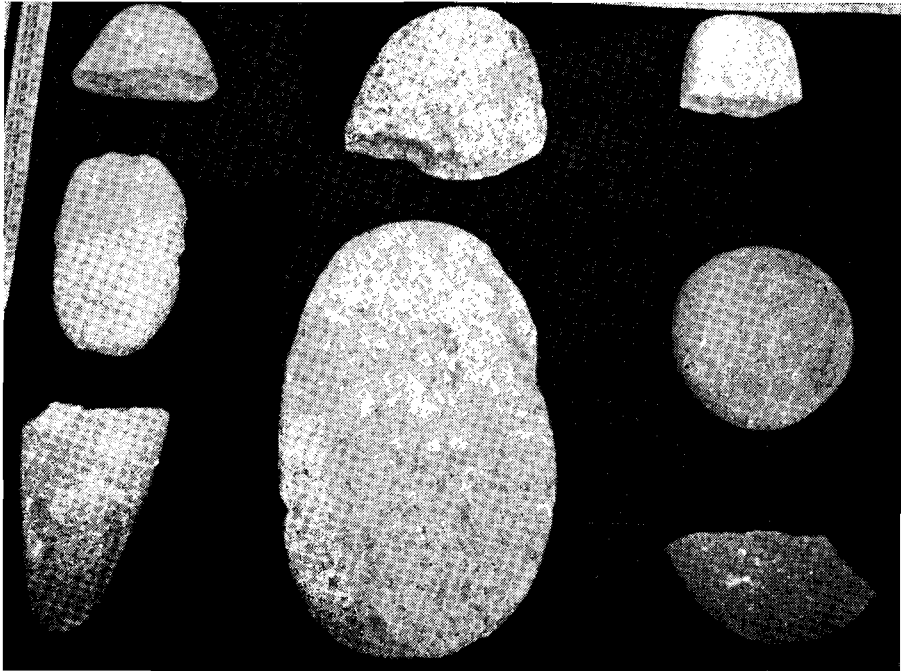
En ella tenemos la prueba de un anterior asentamiento o santuario romano por un bellissimo mosaico de "opus signinum" descubierto "in situ" en su subsuelo en 1876 y dejado hoy como pavimento de una cripta.

SAN GINES DE LA XARA

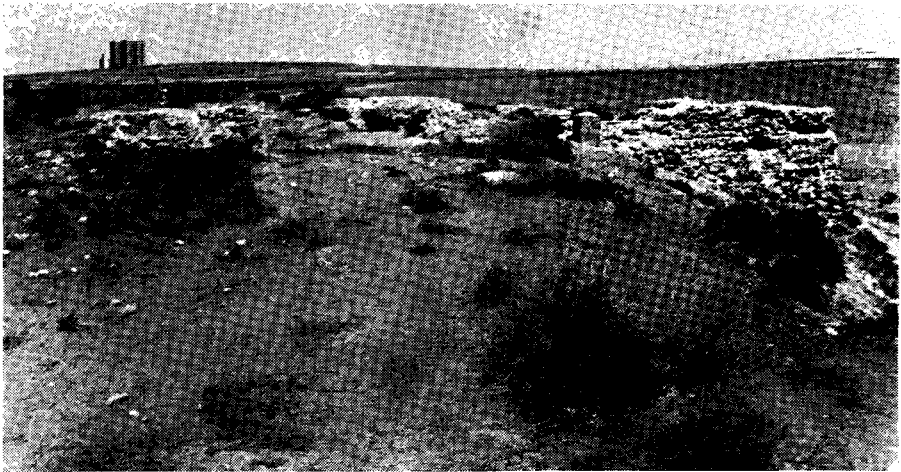
Santuario situado a unos 18 Km. de Cartagena y prácticamente a orillas del Mar Menor, y donde dice la tradición que vivió San Ginés. Este Santuario, en tiempos pasados fue muy visitado por continuas y multitudinarias romerías.

Pues bien, el Santuario está asentado sobre una "villa" romana de la que ya nos habló Ceán (11), y de la cual aún hay "in situ" una lápida epigráfica con el texto de G. NVMISIVS.

(11) Ceán-Bermúdez, Juan A.: Sumario de las antigüedades romanas que hay en España. Imprenta M. de Burgos. Madrid, 1832, pág. 110.



1: Piedras de molino (de amolar) en traquita y arenisca que le dan el nombre al yacimiento Eneolítico de Las Amoladeras.



2: Instalaciones romanas de la Playa del Castillico (Mar Menor)



1: Restos de la "villa" romana del monte del "Castillet" (Cabo de Palos).



2: Restos de columnas del Templo romano adosadas al actual Santuario de La Encarnación (Caravaca).



1: Lápida epigráfica (C. NUMISIVS) "in situ" en el actual santuario de San Ginés de la Jara, testigo del anterior emplazamiento de una "villa" romana.