

Dos pueblos extremeños: Valle de Santa Ana y Valdelacalzada

POR
P. HURTADO CUBILLAS

La autora del presente trabajo efectuó, en el pasado año, un estudio sociológico comparativo entre dos núcleos extremeños. El primero, Valle de Santa Ana, es uno de los muchos pueblos de los secanos de Badajoz: los escasos rendimientos agrícolas y el trabajo eventual aparecen como fundamento de un bajo nivel de vida; algunos problemas están agravados localmente por la existencia de un reducido término municipal. El segundo, Valdelacalzada, es uno de los núcleos surgidos en los nuevos regadíos creados con motivo del llamado Plan Badajoz.

El estudio, terminado y presentado en junio de 1960, fué dirigido por el Dr. Miguel Siguán y doña Angela Femenía, profesores de la Escuela de Asistentes Sociales «Santa María de la Almudena», de Madrid. El trabajo efectuado interesó vivamente —por el tema y la metodología— a varios miembros del Seminario de Geografía de la Universidad de Murcia, dando lugar a unas sesiones de estudio, bajo la dirección del Dr. Vilá Valentí. Ahora nos parece interesante publicar brevemente alguno de los aspectos tratados con preferencia para los datos informativos, ya que los problemas metodológicos pueden ofrecer menos interés y, por otra parte, el Seminario de Geografía prepara sobre este tema un estudio especial. El lector podrá alcanzar fácilmente las conclusiones que se desprenden de la comparación de los dos núcleos.

Antes del estudio de cada pueblo, damos una sucinta noticia del Plan Badajoz. En la ordenación de materiales y redacción del artículo ha co-

laborado el Dr. Pedro Rojas; los gráficos han sido realizados por María Luisa Garrido. Numerosos hechos, simplemente apuntados en las páginas que siguen o ni tan sólo citados, han sido debidamente estudiados en el trabajo inédito, antes citado, de la propia autora (85 folios, 18 figs.). Se incluye en él la historia de diez familias de cada núcleo; presentamos íntegros cuatro de dichos análisis en el apéndice, al final del artículo.

* * *

El Guadiana y sus afluentes, entre ellos el Zújar, como más importante, son en extremo irregulares en sus aportaciones y esta irregularidad es lo que ha dado lugar a que, hasta época reciente, haya sido un río sin aprovechamiento práctico alguno, siendo por el contrario grandemente perjudicial por sus devastadoras y frecuentes avenidas, en general de gran caudal y corta duración. Aprovechamiento uniforme y regularidad son las dos características fundamentales de la ordenación hidráulica base de la transformación económica y social que se persigue con el Plan Badajoz.

Los embalses previstos (Cijara, García de Sola, Orellana, Zújar, Alange y Montijo), con una capacidad de 3.786 millones de metros cúbicos, permitirán la regularización precisa, asegurando la disponibilidad de agua necesaria para el riego durante cinco años. Las aguas así reguladas son o serán distribuidas por medio de canales, derivando de las presas de Orellana, Zújar, Montijo y Alange, y de redes de acequias en las Vegas altas y bajas del Guadiana. Todo ello permitirá la transformación en regadío de 129.549 Ha.

El Plan Badajoz se inició en 1952. A finales de 1960 estaban terminados y en servicio dos embalses (Cijara y Orellana) y en construcción otros dos (García de Sola y Zújar). En este momento se habían construído ya 130 Km. de grandes canales y convertido en regadío 36.062 Ha. Cuando el Plan esté completamente terminado permitirá el asentamiento de unos nueve mil colonos. De ahí la trascendencia social de esta obra y el interés inicial del estudio verificado. El número de colonos instalados a finales de 1960 era de 3.824, incluyendo 477 obreros agrícolas.

I. VALLE DE SANTA ANA

El núcleo de Valle de Santa Ana aparece situado en la ladera de la Sierra de San José, al S.O. de la provincia y a una distancia de su capital, Badajoz, de 65 Km. Valle de Santa Ana, antiguo distrito de Jerez de los Caballeros, goza de entidad jurídica como municipio desde 1891. Su término es muy reducido, en desproporción con Jerez de los Caballeros, que presenta 74.046 Ha.

Tiene una altitud de unos 500 m. sobre el nivel del mar. Su relieve es suave, de escasa pendiente. Sus límites municipales son: Al Sur con Jerez de los Caballeros y al Norte con el Valle de Matamoros.

El trazado de carreteras le permite estar comunicado con Badajoz, Sevilla y Huelva por Fregenal de la Sierra; directamente lo está con Jerez de los Caballeros y Salvatierra.

El subsuelo es rico en mantos freáticos, por lo que disfruta de abundantes manantiales de agua potable, así como de un arroyo importante, denominado de los Molinos.

La población.—El número de habitantes según el padrón de 1955 y las rectificaciones hasta 1959 es de 3.151, cuya clasificación por sexo y edad es la siguiente:

	<i>Varones:</i>	<i>Mujeres:</i>
De 1 a 10	459	405
» 10 a 20	295	282
» 20 a 30	278	265
» 30 a 40	192	172
» 40 a 50	144	160
» 50 a 60	132	132
» 60 a 70	75	78
» 70 a 80	32	51
» 80 a 90	4	5

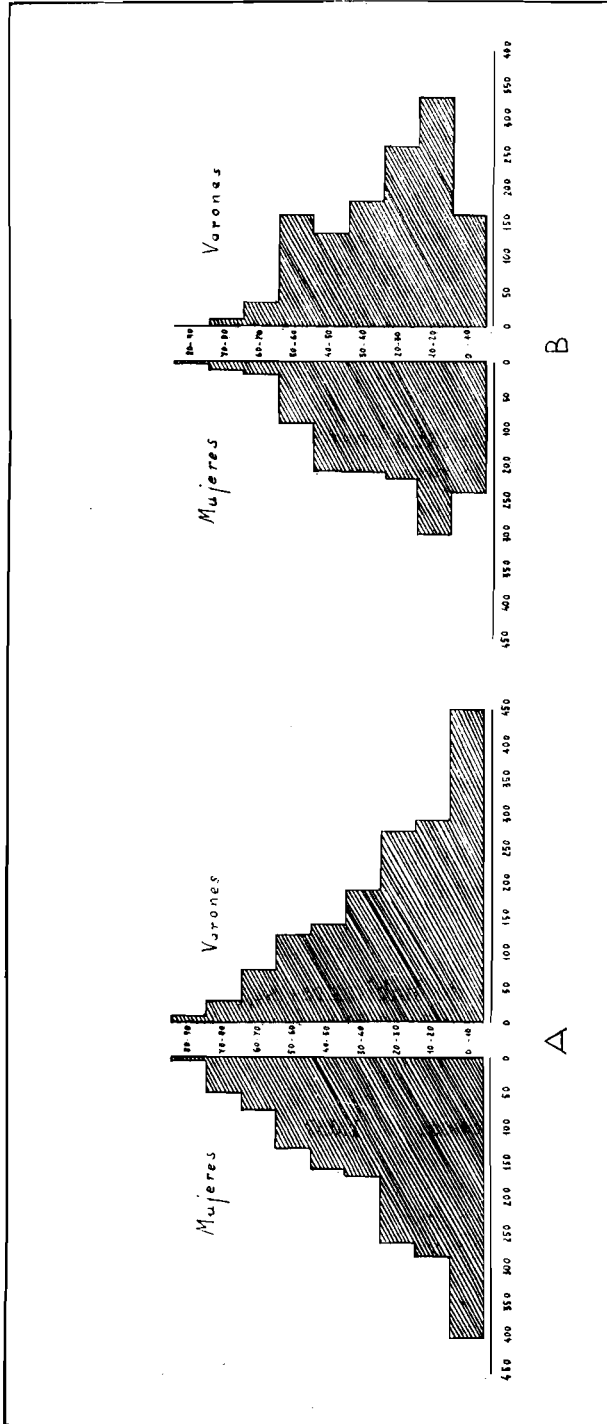


Fig. 1. Triángulos de edad de los dos nitceos estudiados.

A. Población de Valle de Santa Ana; obsérvese su figura normal, con una base bastante ancha.—B. Población de Vahlela-Alzada; obsérvese el predominio de los estratos de 10-20 y 20-30 años, singularmente en los varones, debido a la importancia de la inmigración de efectivo joven, en edad laboral.

Estos datos reflejan la existencia de una población joven cuya mayoría está representada en el tramo infantil, entre 0 y 10 años (véase el triángulo de edades A, de la fig. 1). A partir de 1900 la población ha sufrido un aumento cuya evolución queda bien patente en los censos de cada decenio:

A ñ o s :	1900	1910	1920	1930	1940	1950
Habitantes:	1.770	1.991	2.295	3.065	3.047	3.066

Ello representa un índice de crecimiento de 1,46% anual, teniendo presente la diferencia de 1.296 habitantes, entre 1900 y 1950. Este crecimiento está en función directa de una elevada natalidad.

Las actividades a que se dedican los habitantes de Valle de Santa Ana son fundamentalmente la agrícola y ganadera, así como la de peonaje en carretera (*picapedreros* y *carretanos*). Abunda por tanto el tipo de bracero contratado a temporada, cuya ocupación origina dos tipos de emigración: una de primavera para el trabajo de peonaje en carreteras y otra en verano para la recolección.

El grado de cultura es ínfimo. Considerada la población en general se puede hablar de un fuerte analfabetismo, que bajo una estadística por familias nos viene a dar la cifra de un 70% de la población comprendida entre los 21 y 70 años como analfabetos totales. En el resto hay un porcentaje elevado de semianalfabetismo. Pueden señalarse como causas de este analfabetismo: a) La ocupación en edad temprana para las faenas agrícolas y ganaderas; b) despreocupación paterna y abandono; c) la necesidad perentoria para los adultos de la ayuda económica que los hijos pueden aportar.

La enseñanza está organizada en seis escuelas de carácter unitario, cuatro en el centro de la población y dos en los barrios. Las primeras tienen la división en dos grupos de edades (6 a 9 y 9 a 13) y la de los barrios en uno solo. La asistencia es muy reducida, ya que de un censo escolar de 6 a 13 años el porcentaje es para niños de 34,6 y de niñas de un 38,3. Hay que añadir que no todos realizan el segundo período completo de 9 a 13 años. Con escasa concurrencia, se organizan de noviembre a febrero clases de adultos.

En un ambiente forzado por la necesidad y la preocupación, por mejorar de vida, la diversión constituye un sedante al que acude habitualmente la población. La taberna para la mayoría, el casino para los dirigentes, la tertulia en la plaza mientras se espera el trabajo, son lugares y modos de esparcimiento, completados para la población juvenil con el baile y el cine. Por lo demás, un 10% de las familias amenizan su vida con un receptor de radio.

Con carácter reiterado y monótono transcurre así la vida en este pueblo, que enlaza con el resto de la provincia mediante un servicio de correos que depende directamente de la estafeta de Jerez de los Caballeros y un servicio de teléfonos con una centralita supletoria que sirve a la vez de enlace para el de telégrafos.

La ética social se puede considerar como de tipo medio, ya que la moralidad familiar, una vez constituido el matrimonio, se conserva bastante íntegra y en el aspecto religioso existe una revalorización incipiente. El bautismo es recibido por todos los niños y no es frecuente que muera nadie sin los últimos Sacramentos.

La agricultura.—Una superficie de 345,18 Ha. aparece repartida entre 156 propietarios, en la forma que a continuación indicamos:

<i>Extensión</i>	<i>Núm. de propietarios</i>	<i>Ha.</i>
De 0 a 1 Ha.	90	32,39
» 1 a 5 »	52	118,24
» 5 a 10 »	6	40,66
» 10 a 20 »	5	68,65
» 20 a 50 »	3	85,24

El área agrícola está distribuída entre los siguientes cultivos:

Cereales y leguminosas	112,95 Ha.
Olivar	129,22 »
Huerta	14,37 »
Pasto	0,26 »
Monte alto (encinar y alcornocal)	84,97 »
Improductivo	0,93 »

Conviene destacar dos hechos interesantes. En primer lugar debe tenerse en cuenta que Valle de Santa Ana aparece enclavado en el área sud-oriental de la provincia de Badajoz, donde cobra importancia la explotación forestal, singularmente la de los alcornocales; pero en nuestro municipio presenta mayor importancia —incluso superficialmente— la agricultura. En segundo lugar no existe el latifundismo, fenómeno que se da claramente en el municipio contiguo de Jerez de los Caballeros.

Debido a la distribución parcelaria antes indicada, los productos agrícolas no bastan para mantener todas las familias campesinas, ni sus cultivos son suficientes para la ocupación total de la mano de obra. Ello supone dos fenómenos: uno económico, el de la escasez para los que posean pocas hectáreas, y otro social, el del paro obrero con carácter estacional y en ocasiones durante todo el año. A la situación de escasez le

hacen frente con una reducción de la alimentación diaria, llegando incluso a una sola comida.

El núcleo.—Sobre una vaguada rodeada de distintos cerros cubiertos de arbolado se levanta el núcleo de la población, de estructura muy irregular; aparecen diez barrios, unos agrupados entre sí y otros muy distantes.

En el centro del pueblo se encuentra la plaza, que se reduce a una simple pista de cemento, sin adornos de ninguna clase, rodeada inmediatamente de viviendas y de la fachada principal de la iglesia. La calle principal, que parte de la plaza y después de atravesar el pueblo enlaza con la carretera general (Badajoz-Huelva), se encuentra en su totalidad asfaltada y en el tramo que queda justamente enfrente del centro del núcleo existe alcantarillado (unos 100 m.). La pavimentación del resto de las calles es de cantos rodados, que hacen un piso desigual. En muchas de ellas los desagües van al descubierto.

En términos generales, la casa consta de planta y desván. Las habitaciones carecen de luz y ventilación, salvo las de la fachada principal, debido a que su construcción es en hilera con pared medianera. Disponen la mayoría de dos puertas, la de entrada o principal y la de acceso al corral; en muchas de ellas esto último no tiene salida a la calle, por lo que los animales utilizan el mismo paso que las personas (fig. 2). De las 665 casas que existen, puede decirse que sólo un centenar son capaces para albergar desahogadamente a las familias dentro de las condiciones higiénicas y sociales normales.

La iglesia constituye edificio de caracteres peculiares con personalidad definida por su torre. Vieja y simple en su exterior, está restaurada en su interior, presentando un aspecto aceptable. El resto de los edificios públicos son todos reducidos e insuficientes. El pueblo, que carece de los servicios públicos más generales y usuales, dispone de una fuente pública en la plaza.

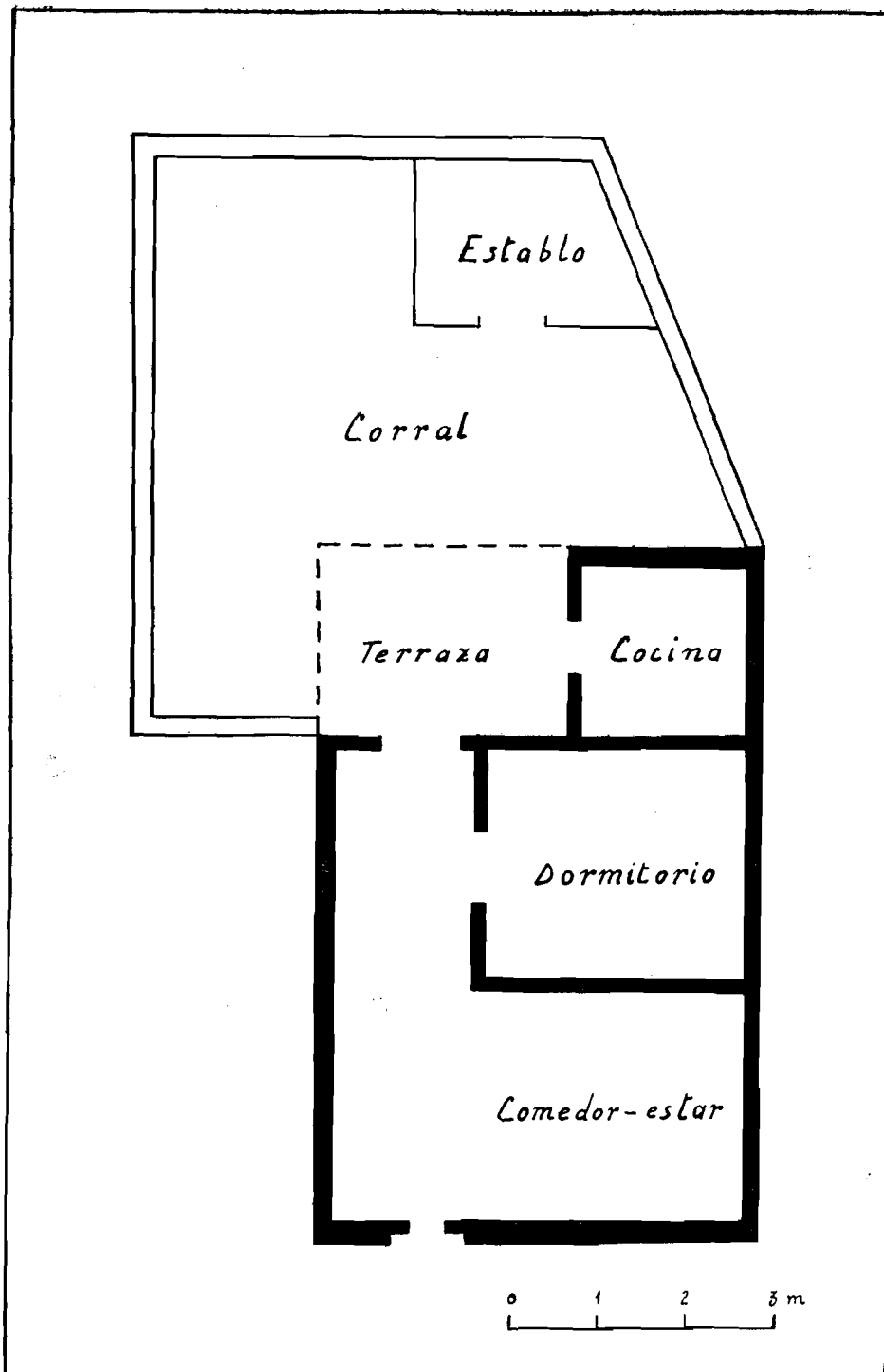


Fig. 2. Plano de una casa de Valle de Santa Ana.
Tipo de casa frecuente en el núcleo de Valle de Santa Ana. Habitan en ella una familia compuesta de padre y seis hijos.

II. VALDELACALZADA

El pueblo de Valdelacalzada aparece situado al E. de la capital, en los nuevos regadíos de la margen derecha del Guadiana, en el sector de las llamadas Vegas Bajas. Corresponde a la zona regada por el canal de Montijo, en el primer tramo.

Tiene una altitud aproximada de 190 metros sobre el nivel del mar. Su terreno es llano, ligeramente ondulado. La lluvia es escasa, alcanzando las mayores precipitaciones en primavera. La temperatura media anual es de unos 17°.

La distancia a Badajoz es de 24 Kms. en línea recta. La carretera de acceso al pueblo empalma con la de Madrid-Badajoz hacia el Km. 375. Se comunica además con la capital por el ferrocarril, cuya estación se encuentra a 7 Kms., en Guadiana del Caudillo; enlaza con los pueblos de alrededor por medio de carreteras locales.

Pertenece este pueblo al municipio de Badajoz, esperando que en su día, cuando esté terminado el Plan, tendrá jurídicamente estructura propia como entidad local.

La población.—El número de colonos asentados es de 468, siendo el número de éstos y su familiares 1.872 y la población no colona 468. Resulta así una población de 2.340 habitantes, conforme al censo de 1955.

Clasificado por edades se nos ofrece un predominio del tramo comprendido entre los 10 y 20 años seguido del de 20 a 30, fruto de la importancia que presenta la inmigración de población joven en edad laboral (fig. 1, B).

Desde 1948 la población ha sufrido un aumento considerable, ya que en dicho año la situación era la siguiente:

Número de colonos	40
» aproximado de miembros familiares de los colonos	160
» aproximado de otros individuos	100
Población total	260

Estos datos, facilitados por la Oficina de Colonización, no son del todo exactos. En realidad existe una población incontrolada que corresponde en su mayor parte a los obreros de la construcción. Estos tenían que haberse marchado al finalizar las obras, pero muchos no lo han hecho así esperando encontrar trabajo en las tierras de los reservistas, en las tierras de los mismos colonos o en las nuevas industrias agrícolas. Teniendo en cuenta este hecho podemos calcular que la población actual es de unos 3.000 habitantes.

El origen de la población es diverso y tiene como causa la inmigración. Previa formación recibida en un curso realizado en la Escuela Sindical de Cooperación agrícola o en los centros de Colonización que el Instituto Nacional de Colonización tiene establecidos —como el de la Orden, donde los colonos son tutelados en los primeros pasos de su nueva vida—, las familias se fueron asentando en las condiciones prevenidas por la ley.

En su mayoría los inmigrantes proceden de la provincia de Badajoz, siendo un número reducido el que es originario de otras provincias españolas como Granada, Córdoba, Almería y Murcia. Entre estos últimos fueron preferidos y elegidos por el Instituto Nacional de Colonización los adiestrados en zonas de regadío, para que sirvieran de maestros a los nuevos colonos procedentes del secano.

Hay que distinguir dos tipos de colono: el que tenía bienes, lo que le supuso un capital de reserva, y el que carecía de ellos, con lo que en la crisis inicial se planteó un grave problema solucionado en función de la adaptación y del tiempo. Con el asentamiento de colonos se realiza la de peritos, médico, sacerdote y maestros.

El nivel cultural de la población es relativamente elevado: según el censo, el porcentaje del analfabetismo es de 10,7 para los hombres a partir de los 14 años, y el 17,7 para las mujeres comprendidas en la misma edad. Pero en realidad el nivel de semianalfabetismo es considerable.

La enseñanza está organizada mediante seis escuelas, tres de niños y tres de niñas, asistidas por maestros nacionales. La cifra de población escolar, clasificación por edades y asistencia, nos ofrece el siguiente cuadro:

	Menores de 6 años		De 6 a 12		De 12 a 14	
	V	M	V	M	V	M
Población escolar	11	24	161	258	60	65
Asistentes	10	22	111	128	46	43
Porcentaje	90,9	92,5	68,9	51,2	70	66

Existe escuela de adultos para los mayores de catorce años (uno y otro sexo) que funciona en el local mismo de primera enseñanza a partir de las cinco de la tarde. En ella pueden cursar Bachillerato y Magisterio, pero el número de alumnos es muy reducido. También funciona entre noviembre y febrero la escuela para adultos analfabetos.

La enseñanza técnica se da en el Centro técnico que el Instituto Nacional de Colonización tiene en la Orden, a pocos kilómetros. Los mayores agrícolas se forman en dicho centro, donde todos los años se dan dos cursos de seis meses.

Entre la variedad formativa adquiere especial importancia el conocimiento y manejo de maquinaria agrícola, abonos y semillas. Estos mayores, que tendrán después unos cincuenta colonos para instruirles sobre todo en cuestiones de regadío, tienen un sueldo de 50 pesetas diarias, casa con corral y huerto, trabajan directamente a las órdenes de un perito y son responsables de la eficacia laboral de los colonos.

En el aspecto de formas de vida social y diversiones la comunidad alcanza un nivel medio aceptable, caracterizado sobre todo por su control moral. Disfruta Valdelacalzada de actividades deportivas dirigidas, baile en grandes solemnidades, cine y concurrencia a bares. En el aspecto moral y religioso, dentro de un escaso nivel, presenta buenas características.

Las actividades económicas.—Agricultura y ganadería son las dos actividades que permiten el desenvolvimiento económico. Cada colono que se establece en las zonas transformadas recibe una parcela en regadío de superficie media comprendida entre las 4 ó 5 Ha., extensión suficiente para atender las necesidades de la familia y conseguir un correcto nivel de vida. Asimismo tiene el ganado suficiente para atender a la explotación de la parcela: una yunta de vacas de labor, una de leche y una yegua para el transporte, semillas precisas y material necesario. El sistema de cultivo presenta un carácter intensivo y las rotaciones incluyen plantas muy varias con alternancias complejas (fig. 3).

La adquisición de las parcelas se hace en otoño y primavera, al ser dos las cosechas por año. El cultivo se realiza en régimen de tutela durante cinco años, de acuerdo con el plan de explotación redactado para el año agrícola. Pasado el período de tutela los colonos deberán reintegrar

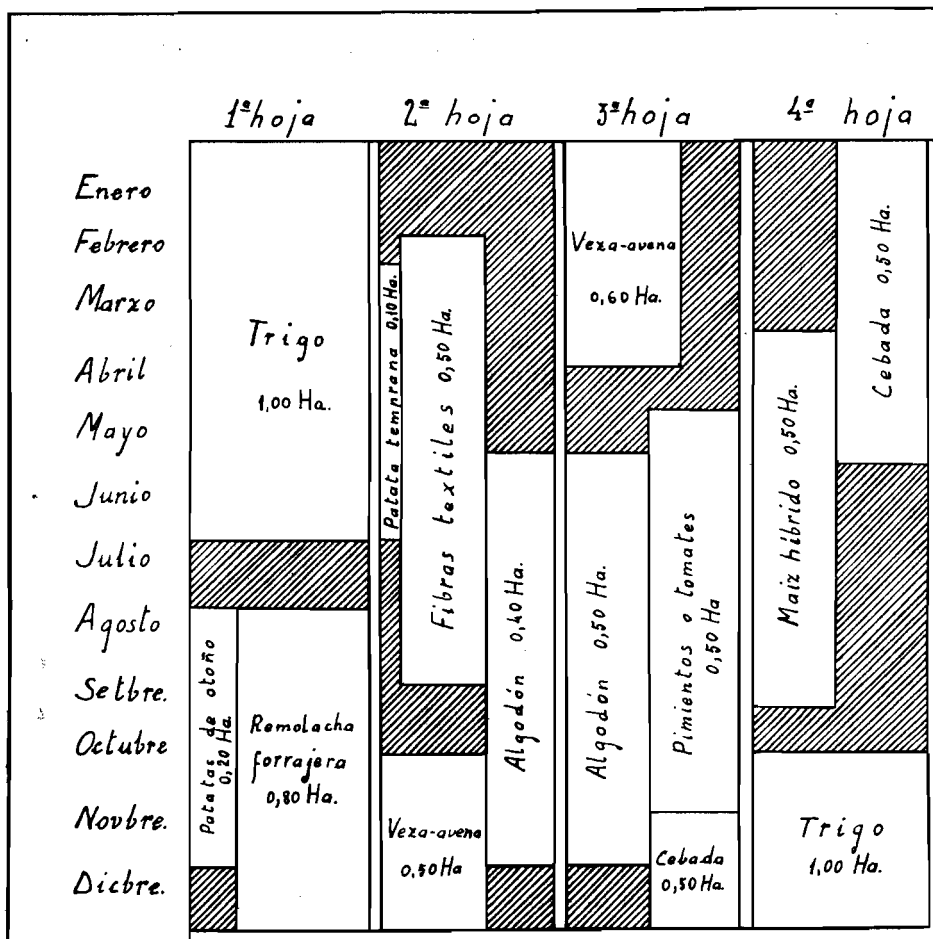


Fig. 3. Rotación de cultivos en una parcela del regadío de Valdecalzada.

La alternancia es cuatrienal. Cada año se obtienen en cada hoja dos o tres cosechas. En la rotación completa entran diez plantas, además de la alfalfa que no se indica, con obtención de productos muy variados: cereales (trigo, maíz, cebada), patatas, productos forrajeros (remolacha, veza, avena), algodón y otras fibras textiles, pimientos o tomates. Presentamos el ejemplo de una parcela tipo, de una extensión de unas 4 Ha.

al Estado: el valor de la tierra; el 60% de las obras de interés común; el 70% de las de interés agrícola privado, en plazos que oscilan entre los 25 y 30 años.

La actividad industrial se ejerce a 7 kilómetros, en Gadiana del Caudillo, para lino y cañamo, absorbiéndose toda la cosecha de la región. En Montijo, a 10 Kms., se realiza la conservera.

El núcleo.—El pueblo está construido en bloque, formando todas las viviendas un núcleo compacto rodeado por las tierras de la labor. La extensión superficial es de 2.548 Ha., de las cuales 2.156 pertenecen al Instituto Nacional de Colonización y 392 a particulares reservistas.

En torno a una plaza central rodeada de edificios con soportales, con una fuente central y jardinería, se ordenan las principales calles, que se encuentran asfaltadas y con aceras. Las calles secundarias, con aceras, no están asfaltadas. Existe red completa de alcantarillado y todo el vecindario tiene instalación de agua corriente y de alumbrado eléctrico. La iglesia, blanca y esbelta, es moderna y agradable, dando su fachada principal a la plaza. Las escuelas se encuentran emplazadas en dos edificios bien instalados y en buenas condiciones sanitarias.

Carácter peculiar tiene la casa. Se trata de viviendas generalmente de una planta, con alguna excepción de dos, en todo caso con parecida distribución interior (fig. 4). Puede distinguirse dos tipos de vivienda, según el número de habitaciones. Las casas tienen además en la parte posterior una superficie destinada a corral y en la que se encuentran las dependencias auxiliares agrarias, es decir, la cuadra y granero.

Los obreros agrícolas tienen una parcela complementaria (0,5 Ha.); las casas son más reducidas que las de colonos, con sólo dos habitaciones, cocina, comedor y servicio, con un pequeño corral.

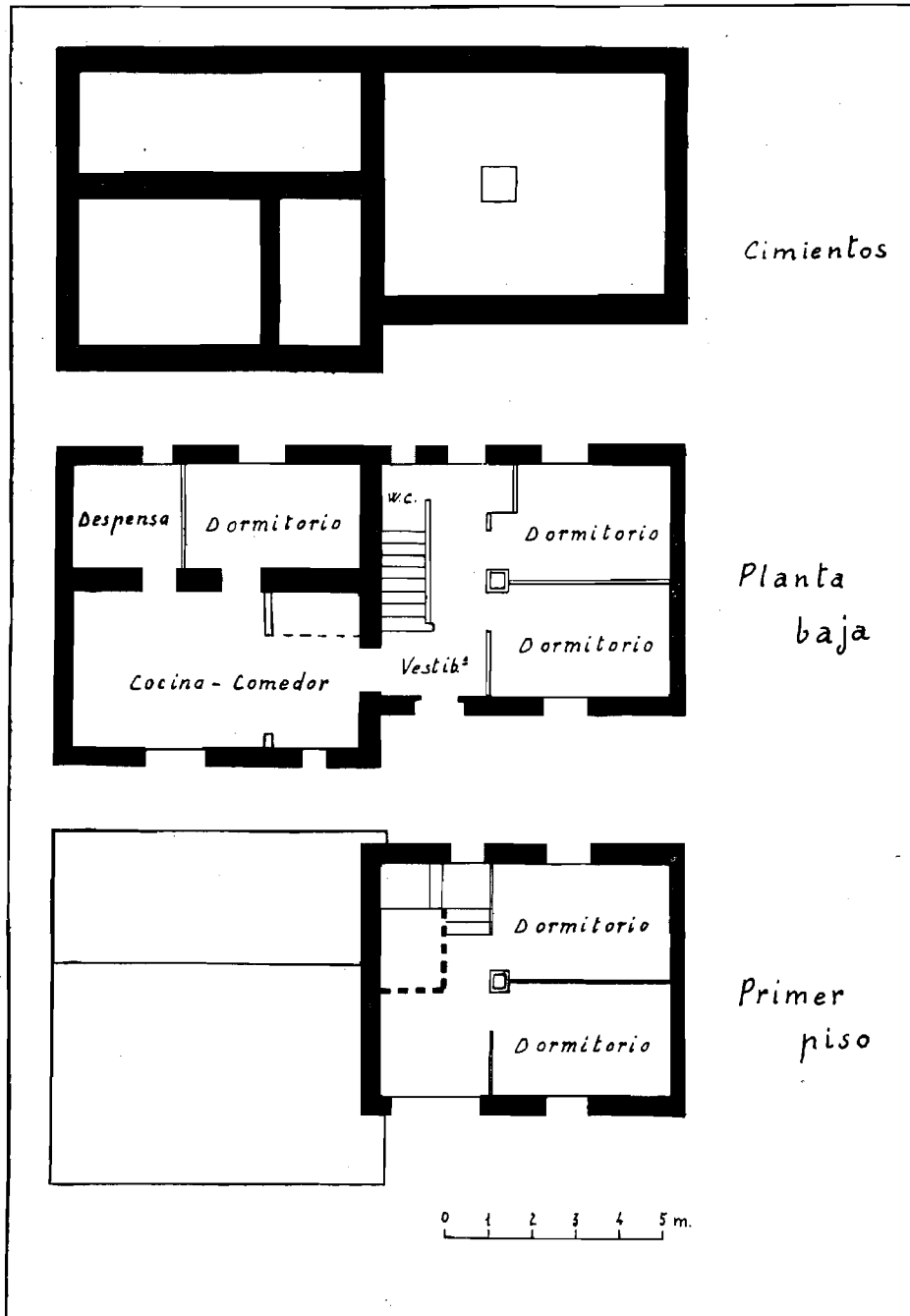


Fig. 4. Plano de una casa de Valdelacalzada.

Tipo de vivienda con dos plantas, en el nuevo núcleo de Valdelacalzada. La casa fué proyectada en 1947.

APENDICES

Presentamos a continuación la historia y análisis de dos familias de cada núcleo.

VALLE DE SANTA ANA

Familia 1.—Padres: *A*, 45 años; *B*, 37.

Hijos: *a*, 13 años; *b*, 11; *c*, 7; *d*, 5.

A no fué entrevistado por no encontrarse en la vivienda en ninguna de las ocasiones que se visitó. Su mujer manifestó que es analfabeto.

B es una mujer de aspecto triste, muy delgada y aseada en su vestido y peinado. Se lamenta de vez en cuando de su situación, de no poder alimentar y vestir a sus hijos. Es analfabeta, pero cuando se le pregunta contesta con algo más de soltura que las otras mujeres de su clase.

De *a* tampoco tenemos datos personales por encontrarse sirviendo, pero informan que sabe leer y escribir; *b* y *c* (niña y niño) van a la escuela, que les queda a una distancia de 400 metros; *d*, el más pequeño, es muy inquieto y sonriente.

Esta familia vive en uno de los barrios más pequeños y distantes, en la orilla de la carretera que sale del pueblo con dirección a Salvatierra (es uno de los que no tiene luz eléctrica). La casa que habitan es de la madre de *A*, y están en ella desde que se casaron, hace 15 años. *B* no aportó al matrimonio más que su pequeño ajuar, una cama y un baúl. *A* trabajaba como jornalero del campo: unas veces segando, otras sacando corcho o podando árboles, etc., pero la ocupación que más le duraba podía ser de un mes.

A los tres años de casados se fueron a Zafra a trabajar en una carretera. Una vez terminada, pasaron a otra, y entre las dos vendrían a estar un año. Pasado este tiempo se volvieron a Santa Ana y *A* siguió trabajando en el campo. Hace cinco años salieron de nuevo a otra carretera que se estaba construyendo en Usabre, pero a los tres meses regresaron y ya no han vuelto a salir, pues dice *B* que no les «sacaba de apuros», ya que por carecer de animales de carga, tenían que empezar por pedir el dinero prestado para el viaje y una vez allí tampoco les respondía el trabajo, pues lo que más se paga es precisamente el acarreo de la piedra y no el sacarla de la cantera como tenían que hacer. *A* actual-

mente tiene un trabajo provisional construyendo la pared de una finca, no muy distante de su casa. El jornal que gana es de 45 pesetas diarias, pero teme que dentro de poco estará otra vez desocupado; debe tenerse en cuenta que no llega a trabajar, en conjunto, unas dos terceras partes de los días posibles. La estrechez con que vive esta familia es angustiosa. Cuando él no encuentra trabajo dice *B* que no pueden comer más que unos espárragos silvestres. A veces reciben la ayuda del párroco: leche en polvo y algún vale de pan. También suele darles ropa (casi todo lo que tienen), que al igual que la leche, procede de Cáritas, así como uno de los colchones que poseen (el otro es de hoja de maíz). La vivienda es muy reducida (y las hay peores entre las 15 que componen el barrio), pero muy blanqueada. Las camas, que es lo único que puede contarse como mobiliario, estaban bien hechas y asomaban los embozos de las sábanas. En los respaldos de las sillas había, secándose, unas mudas de los niños que llamaban la atención por su blancura.

Todo indica que *B* es muy limpia y buena administradora de su casa y que sólo con que tuviera un jornal fijo, su situación cambiaría notablemente. Dice que estarían dispuestos a marcharse a cualquier sitio si *A* encontrara un trabajo seguro y que no se acordarían de volver al pueblo.

Ingresos aproximados de esta familia: 750 pesetas mensuales.

Presupuesto familiar, con detalle de los gastos mensuales:

Alimentación:

Garbanzos	7 Kgs.	70 Ptas.
Patatas	15 »	34 »
Arroz	3 »	42 »
Aceite	7 »	140 »
Pan	48 »	327 »
Tocino	2 »	44 »
Sardinias	5 »	60 »
Azúcar	1½	21 »
Café (malta)		25 »

763 Ptas.

Varios:

Jabón	75 »
Vestido y calzado	60 »

Total: 898 Ptas.

Familia 2.—Padres: *A*, 35 años; *B*, 34.

Hijos: *a*, 15 años; *b*, 12; *c*, 9; *d*, 6; *e*, 4; *f*, 2; *g*, 2 meses.

A no fué entrevistado por no encontrarse en la vivienda. Sabe leer y escribir. *B* es de baja estatura, gruesa y de piel muy blanca. Viste bata y delantal de color claro y se observa en ella limpieza. Tiene un aire triste y preocupado.

El hijo mayor es un muchacho bien desarrollado y ligeramente tostado por el sol y el aire. Viste un pantalón de pana muy viejo y de medidas que no son las suyas, un jersey de lana descolorido y unas botas muy deterioradas. A veces

interviene para ayudar a su madre en el relato y lo hace con mucha sensatez. Ha ido a la escuela hasta los 12 años.

El segundo está cuidando cabras desde hace dos años y únicamente va a casa a dormir; *c* y *d* (niños) van a la escuela; bien aseados en sus vestidos, pero faltos de abrigo; *e* y *f* (niña y niño) son alegres y, sobre todo el último, muy sociable.

A ha sido siempre jornalero del campo, pero desde hace cinco años trabaja en una mina de hierro a 3 Km. de distancia. Gana 41 pesetas y puede decirse que son los únicos ingresos que percibe esta familia (compuesta como hemos visto de 9 miembros), pues aunque el hijo mayor está incorporado al trabajo, se pasa meses enteros sin encontrar en qué ocuparse. El segundo hace de pastor, pero no gana más que 150 pesetas al mes y mantenido. Reciben la ayuda del párroco, consistente en leche en polvo y ropa procedente de Cáritas.

Si grande es el problema económico de esta familia, no lo es menos el de la vivienda. No tienen más que un dormitorio y en él duermen el matrimonio y cinco niños. Los dos mayores en el desván, aunque éste no reúne condiciones de ser habitado. Por esta vivienda pagan 200 pesetas mensuales, con derecho a cultivar el huerto —que no tiene más de 100 m²— siempre que entreguen al dueño la mitad del fruto.

A ha pretendido salir de esta situación solicitando ser instalado como colono en alguno de los pueblos del Instituto Nacional de Colonización, pero la instancia le fué denegada por contar con el trabajo de la mina; por otra parte, él no se atrevió a dejar este trabajo ante la duda de si le concederían o no la parcela. Esa sería su verdadera solución, habituado como está al trabajo del campo y porque además podría contar con la ayuda de los hijos, en vez de tenerlos cada uno por un lado y explotados por ajenos.

Ingresos aproximados: 1.800 pesetas mensuales.

Presupuesto familiar, con detalle de los gastos mensuales:

Alimentación:

Garbanzos	15 Kgs.	150 Ptas.
Patatas	50 »	115 »
Arroz	7 »	98 »
Aceite	10 »	200 »
Tocino	5 »	110 »
Pan	120 »	654 »
Sardinas	7 »	84 »
Leche	40 litros	180 »
Azúcar	3 Kgs.	42 »

1.633 Ptas.

Varios:

Jabón	105 »
Alumbrado eléctrico	15 »
Vivienda	200 »
Vestido y calzado	100 »

Total: 2.053 Ptas.

VALDELACALZADA

Familia 1.—Padres: *A*, 53 años; *B*, 50.

Hijos: *a*, 21 años; *b*, 18; *c*, 17; *d*, 9.

A es de mediana estatura, de piel curtida por el sol y más bien delgado. Viste de pana; se expresa con facilidad y su trato es agradable.

B es alta, delgada, menos curtida que su marido, de porte aseado y bastante tímida. Es analfabeta.

El único hijo varón, *b*, de constitución física muy desarrollada, es alegre y simpático. Siente gran inquietud por adquirir conocimientos y elevar su nivel cultural. Le gusta el trabajo en la parcela, pero tiene deseos de ir al servicio para conocer la vida de la capital.

La hija mayor es alta y no muy delgada; habla poco y sonríe siempre. No sabe leer ni escribir, pero no muestra ninguna preocupación por ello.

De las otras hijas, *c*, se parece a su madre físicamente y en el temperamento (es muy callada y tímida), siendo analfabeta; *d*, bien desarrollada físicamente, va a la escuela.

Esta familia procede del Valle de Santa Ana (Badajoz). *A* trabajaba allí como jornalero y cuando conseguía trabajo su jornal era de unas 20 pesetas; dice que había días que no podía dar de comer a sus hijos. Añade que la miseria en Santa Ana es tan grande que muchos tienen que dedicarse al robo y que él mismo estuvo tentado muchas veces, pero a lo más que se atrevió fué a llevarse un poco de leña cuando la cortaba para el dueño de alguna finca.

En 1955 fué anunciado por el Ayuntamiento la posibilidad de establecer un grupo de familias en un pueblo del Instituto Nacional de Colonización, concretamente en Valdelacalzada. *A* presentó la solicitud y le fué aprobada, enviándole a la Escuela Sindical de Capacitación agrícola durante un período de tres meses. Terminada su formación, se reunió con su familia y realizaron el traslado a Valdelacalzada, para lo cual vendieron la casa que tenían por 4.000 pesetas, y con ello hicieron frente a las primeras necesidades, mientras recogían el fruto de la parcela. Al llegar, Colonización les hizo entrega de 50 gallinas, una yunta de vacas, una yegua, la vivienda y la parcela.

Al trabajo de la parcela colaboraron todos los miembros de la familia, encontrándose al principio con las dificultades de adaptación al nuevo tipo de trabajo, pero nunca se desanimaron. En uno de los momentos de la entrevista, *A* se expresó así: «Aquí se trabaja mucho, pero también se tiene la seguridad de poder comer. La tranquilidad que aquí tenemos, bien merece el esfuerzo que nos cuesta».

Ingresos aproximados: 3.000 pesetas mensuales.

Presupuesto familiar, con detalle de los gastos mensuales:

Alimentación:

Pan	120 Kgs.	654 Ptas.
Aceite	12 »	252 »
Garbanzos	10 »	120 »
Arroz	10 »	120 »
Alubias	6 »	72 »
Sardinias	12 »	192 »
Avecerem	30 paquetes	99 »
Café	1 Kgs.	110 »
Azúcar	7 »	84 »
Vino	5 litros	20 »
		1.723

Varios:

Carbón		240 Ptas.
Alumbrado eléctrico		40 »
Jabón		120 »
Arreglo y compra calzado		300 »
Prendas de vestir y hogar		500 »
Presupuesto del padre		55 »
» » hijo		125 »
» cine familiar		120 »
		3.223 Ptas.

Familia 2.—Padres: *A*, 51 años; *B*, 51.

Hijos: *a*, 26 años; *b*, 24; *c*, 22; *d*, 20; *e*, 17.

A es alto, grueso, de ojos claros y piel muy curtida por el sol. Es muy expansivo y se expresa con corrección. Sabe leer y escribir sólo «para defenderse».

B es más bien baja, tiene facilidad de expresión. Es analfabeta

La única hija, *a*, es de mediana estatura y gruesa. Es muy sonriente y habladora. Escuela primaria.

El hijo mayor, *b*, es de mediana estatura, delgado, ojos castaños; habla muy poco. Escuela primaria.

Los tres hijos menores son también varones: *c*, alto y grueso, color de ojos como su hermano, con facilidad de expresión, pero habla poco y ha asistido a la

escuela primaria; *d*, alto, delgado, rubio y ojos claros, muy nervioso en sus movimientos, con escuela primaria; *e*, que tiene casi los mismos rasgos físicos, con aspecto muy infantil todavía, sonríe siempre con timidez. Este último ha asistido también a la escuela primaria.

Procede esta familia de Quintana de la Serena (Badajoz). Su situación en este pueblo era de verdadera miseria. Poseían una vivienda reducidísima, una oveja y una cabra. *A* trabajaba como jornalero y *B* se dedicaba a lavar ropa en las casas pudientes del pueblo y a vender la leña que el marido recogía en el monte (todavía recuerdan con tristeza que escaseaban de ella, por tener que venderla, y cómo los hijos, además de hambre, pasaban frío). Las necesidades eran muy superiores a los ingresos, y a medida que los hijos salían de la escuela, a los 11 ó 12 años, tenían que cooperar de alguna manera a la ayuda familiar, siempre que encontraban ocupación, pero como el trabajo escaseaba, había días que no podían comer más que pan y leche (si la daba la cabra).

En 1953, al enterarse *A* de que podían presentarse en el Ayuntamiento solicitudes para aquellos que quisieran ser instalados en Colonización, presentó la suya y le fué aprobada. Después de hacer los cursos de preparación en la Escuela Sindical, se reunió con su familia, vendieron la casa y los animales y se trasladaron a Valdelacalzada. Los primeros meses pasaron por las dificultades de adaptación al nuevo tipo de trabajo; además las vacas que les entregó el Instituto estaban poco domadas y varias veces fueron golpeados por ellas. Pasado el período de aprendizaje, *A* y sus hijos empezaron a encontrar satisfacción en el trabajo. Durante los meses de recolección de tomates y pimientos cuentan también con la colaboración de *B*, que es la encargada de venderlos en el mercado de Montijo o Puebla de la Calzada, utilizando para el transporte la yegua.

Los beneficios alcanzados con el esfuerzo del trabajo y el espíritu ahorrativo que *B* inculca a la familia (sin que ninguno llegue a carecer de lo necesario), les ha permitido ir adquiriendo objetos para la casa (muebles, máquina de coser, radio) y prendas de vestir, teniendo ahorradas y colocadas en el Banco 50.000 pesetas.

Cuando comparan el pasado con el presente, no encuentran palabras para expresar la diferencia. Según *A* «es como pasar de estar muriendo a la vida».

La inquietud que tienen para el futuro es el problema que se presentará a los hijos al ser la parcela indivisible; además aunque pudieran seguir trabajando en la misma parcela a jornal, existirá la dificultad de la vivienda.

Ingresos aproximados: 7.500 pesetas mensuales.

Presupuesto familiar, con detalle de los gastos mensuales:

Alimentación:

Garbanzos	15 Kgs.	180 Ptas.
Pan	150 »	975 »
Arroz	6 »	72 »
Aceite	15 litros	315 »
Sardinas	12 Kgs.	190 »
Carne	5 »	200 »
Azúcar	5 »	60 »
Café	1 »	110 »
Vino	25 litros	100 »
Naranjas	30 Kgs.	120 »
		<hr/>
		2.322 Ptas.

Varios:

Carbón	250 »
Alumbrado eléctrico	60 »
Jabón y artículos limpieza	150 »
Vestido y calzado	400 »
Presupuesto del padre	100 »
» de los hijos	250 »
	<hr/>
Total:	3.532 Ptas.

BIBLIOGRAFIA

El estudio ha sido efectuado mediante trabajos de campo y encuestas orales. Entre las obras metodológicas se ha tenido en cuenta sobre todo:

L. J. LEBRET: *Manuel de Penquêteur*, París, 1952.

Los datos estadísticos generales se han recogido de:

INSTITUTO NACIONAL ESTADÍSTICA: *Reseña estadística de la provincia de Badajoz*, Madrid, 1954.

PRESIDENCIA DEL GOBIERNO. *El Plan Badajoz*, Madrid, 1958. Existen publicaciones más reducidas (folletos, síntesis gráficas) realizadas por la Dirección del Plan Badajoz.