

TALLER PRÁCTICO » 2_dic_2010



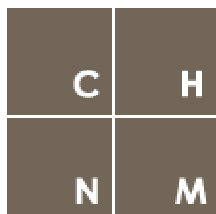
OMEKA, generación normalizada de exposiciones en línea con software libre

Los enlaces útiles para el taller se encuentran en » omekamurcia.tumblr.com

Organizado por **Anabad Murcia** para la Jornada de "Contenidos Digitales Locales" de 2010

Omeka es una aplicación de software libre orientada a resolver las necesidades básicas de publicación de contenidos digitales en OAI/PMH, y construir de forma sencilla exposiciones en línea o publicaciones a partir de estos recursos.

Es un desarrollo de *Center for History and New Media*, al igual que Zotero, y funciona bajo el entorno Php-MySQL, al igual que OJS, OCS, Drupal, Wordpress, Joomla o Moodle.



Center for History and New Media

"Omeka será el wordpress para las exposiciones"

Índice de contenido

Omeka y la publicación de contenidos	3
Introducción práctica a Omeka	4
Metadatos y plugins en Omeka	6
Omeka.net: plataforma en línea OAI (como SaaS)	7
Visualización y personalización de Omeka	7

La exposición suele ser considerada como el instrumento de comunicación más sobresaliente del museo. También es un formato cada vez más usado por instituciones no estrictamente museísticas como bibliotecas, fundaciones, universidades, archivos, etc. Por medio de la exposición el museo presenta al público el patrimonio que conserva y transmite mensajes pertinentes utilizando objetos a modos de emisarios culturales, vehículos de ideas y sensaciones.

Los museos son conscientes además de que tienen que encajar su estrategia digital con el resto de sus políticas maestras, e incluso en muchos casos considerarla un canal preferente y con capacidad de impacto comunicativo. Otras veces es tratado como un mero producto auxiliar que no genera valor por sí mismo y tan sólo resuelve una función auxiliar.

Además de la exposición estable, la colección, cada vez tienen más importancia las exposiciones temporales para captar atención pública o construir nuevos discursos.

¿Cómo afecta el medio digital al universo de las exposiciones?

- La presencia web es uno de los elementos necesarios al producir y distribuir una exposición temporal.
- Aumentan las oportunidades de difundir visualmente y vía digital colecciones de objetos.
- El concepto de colección digital tiene a encajarse en moldes normalizados, susceptibles de actuar en red.
- Los museos pueden necesitar construir, también en la red, una “experiencia” singular de sus exposiciones.

Colecciones de museos y patrimonio

- Los museos van completando el proceso de catalogación digital de sus fondos y generan catálogos en línea.
- Tendencia hacia la convergencia de repositorios entre museos, bibliotecas y archivos.
- Ampliación de la cobertura hacia el patrimonio.
- Explotación digital de colecciones valiosas de instituciones museísticas de menor rango, independientes o sólo parcialmente museísticas.

Modelos de publicación de colecciones

- Creación de repositorios de escasa capacidad de interacción.
- Repositorios dinámicos desde Domus.
- Versionado de folletos a diferentes escalas.
- Difusión del catálogo en pdf o pdf enriquecidos con visores flash.
- Publicación de webs ad hoc.
- Explotación de repositorios mediante sistemas de publicación avanzada.

Usar la web para generar valor en las exposiciones no es una tarea fácil, dadas las inercias existentes, las limitaciones de comunicación pública establecidas por la propiedad intelectual, la naturaleza experiencial y económica de la visita a exposiciones y la diversidad de soluciones tecnológicas usados.

Pueden revisarse algunos de los enlaces propuestos en el blog en línea del curso.

Omeka puede ser una forma de hacerlo bien, usando un molde y una pauta. Pueden existir soluciones creativas en línea que generen valor por sí mismas, pero su puesta en marcha requiere una visión propia, costes considerables, medios y capacidad de gestión.



La aplicación de Omeka permitirá producir múltiples difusiones en línea de recursos culturales (o exposiciones en línea) con un coste muy reducido en formación y presupuesto. Nos permite apoyarnos en estándares que dan valor, aumentan la accesibilidad y orientan nuestra acción hacia los contenidos y no el formato. Además permite reutilizar una tecnología en para sucesivas exposiciones, por lo que su aprendizaje supone una inversión.

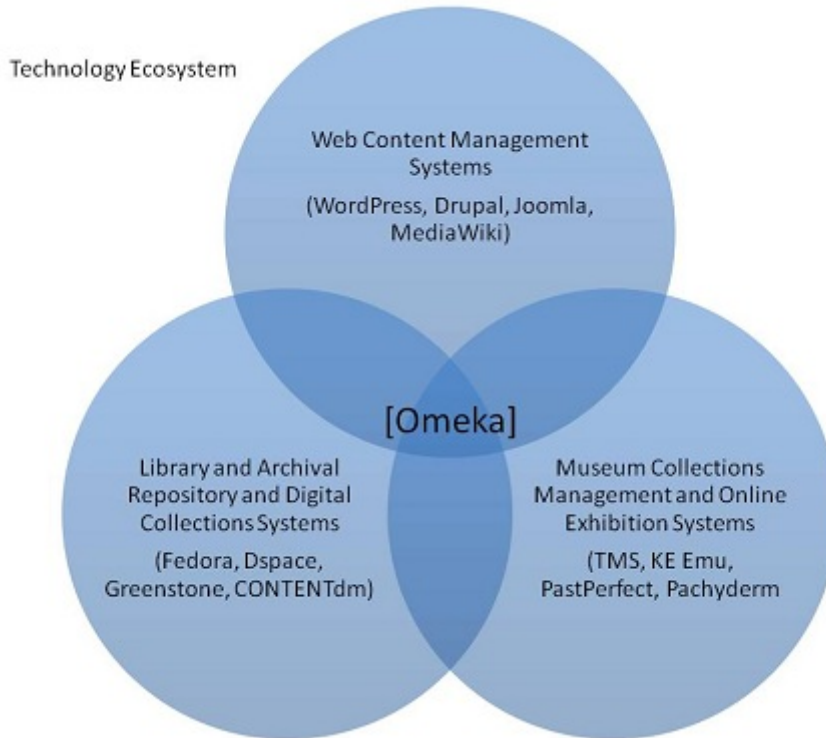
No vamos a ver nada de “Visitas virtuales” o “Recorridos virtuales” porque habría que discutir si no son en realidad un fetiche en el que se malgastan las inversiones tecnológicas. No crean apenas valor, tienen un alto coste y no suelen ser informativamente sostenibles.

Omeka y la publicación de contenidos

¿Cómo encaja Omeka en la diversidad de sistemas para la gestión de contenidos web? El siguiente gráfico dibuja con claridad su posición intermedia entre los CMS de propósito general, como Wordpress o Drupal, los sistemas complejos de Biblioteca Digital o Repositorios, como Dspace o Fedora, y los sistemas de gestión integral de Museos, como Domus o TMS.

Omeka pretende ser una solución eficaz, barata y sencilla, para un tipo de publicación en línea de calidad, basada en la descripción individualizada de objetos (catalogación de objetos culturales) basada en estándares como Dublin Core y OAI/PMH.

Es, por lo tanto, un gestor de contenidos especializado.



Introducción práctica a Omeka

Hemos creado para los alumnos un sitio web público Omeka en:

<http://www.anabadmurcia.org/omeka/>

Los alumnos pueden gestionar una web con su **login** de usuario desde:

<http://www.anabadmurcia.org/omeka/admin>

Para trabajar con Omeka lo primero es comprender las tres formas entidades que se gestionan:

- Ítems (Objetos culturales)
- Collections (Agrupaciones ad hoc)
- Exhibits (Exposiciones, que reutilizan los ítems)

Es sencillo. La institución alimenta un repositorio en donde se almacenan los elementos individuales, los cuales por lo general contienen una representación visual del mismo (Por ejemplo, una o varias fotos de una escultura).

La institución agrupa, conforme a su criterio propio, los ítems en colecciones. Por ejemplo, algunos museos agrupan por “salas”, “plantas”, “Sección arte precolombino” o “Donación McAnudo”.

Estos dos elementos crean el nivel de **REPOSITORIO**. Disponemos ya de un repositorio sencillo, que usa elementos de descripción normalizados y que es accesible vía OAI/PMH.

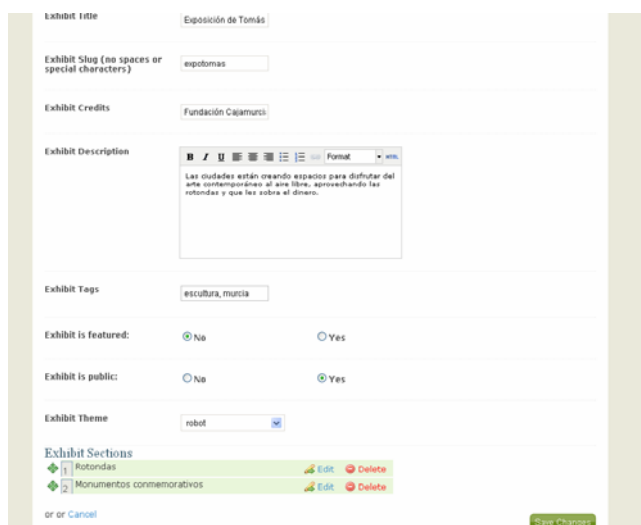
Lo interesante es que Omeka añade además una capa de publicación a partir de los objetos del repositorio, permitiendo construir una publicación, que proporciona una experiencia de lectura mucho más rica y contextualizada.

Omeka permite hacer el catálogo de la exposición.

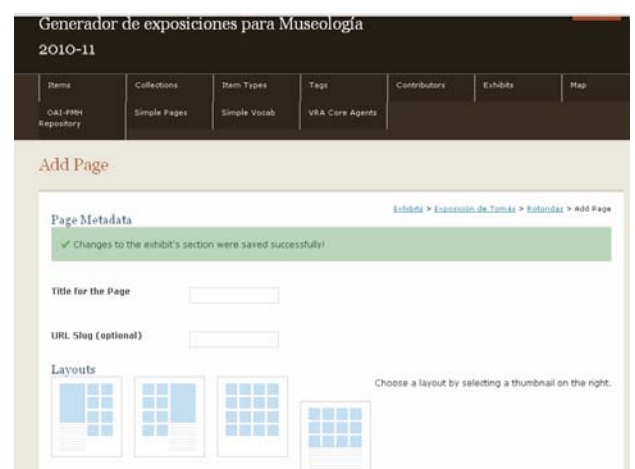
Cuando creamos una **EXHIBIT** vamos a crear un nuevo recurso de información, con una estructura jerárquica y con un estilo visual propio. Es importante este último punto, puesto que permite diferenciar entre el repositorio y la exposición, incorporando a ésta una mayor calidad gráfica y de diseño, así como cualquier otra mejora al nivel de presentación.

Una exposición se compone, en Omeka, de:

- Título global (y unos metadatos asociados) con una url propia.
- Tema visual asociado
- Estructura jerárquica:
 - o **Secciones**, o grandes bloques en los que se estructura el catálogo o la exposición. Compuestos de páginas.
 - o **Páginas**: Contenido final en el que junto al texto explicativo se incluyen ítems del repositorio de objetos catalogados, aplicando una de las plantillas de maquetación de página propuestas.
 - o Las secciones necesitan contener páginas para poder visualizarse.
 - o Cada objeto usado en las páginas permitirá el **enlace** a su ficha del catálogo, en donde se contiene su descripción individualizada. La exposición no se desvincula del catálogo, se superpone a él aportando valor de comunicación.

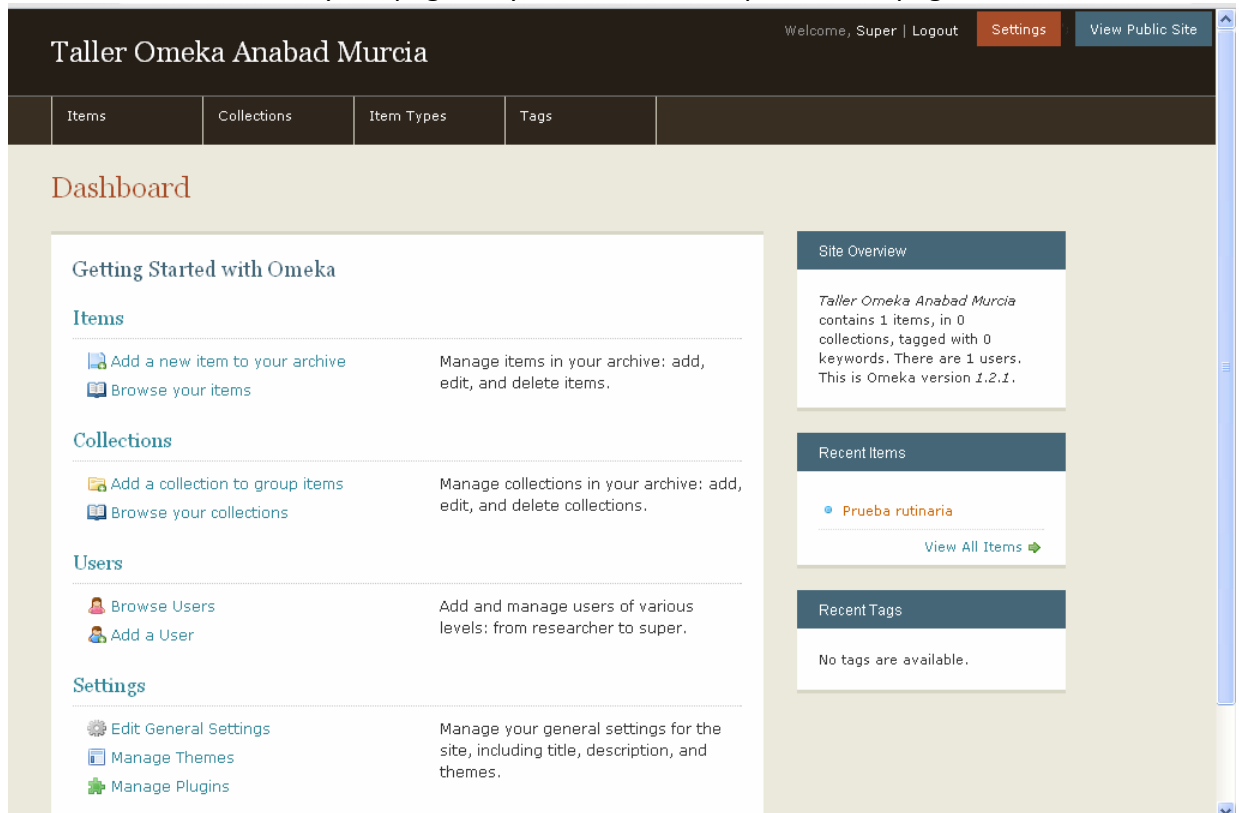


The screenshot shows the Omeka exhibit creation interface. It includes fields for 'Exhibit title' (Exposición de Tomás), 'Exhibit Slug' (expotomas), 'Exhibit Credits' (Fundación Cajamurcia), and a rich text editor for 'Exhibit Description' containing the text: 'Las ciudades están creando espacios para disfrutar del arte contemporáneo al aire libre, aprovechando las rotundas y que les sobre el dinero.' There are also radio buttons for 'Exhibit is featured' (No/Yes) and 'Exhibit is public' (No/Yes), a dropdown for 'Exhibit Theme' (robot), and a list of 'Exhibit Sections' with 'Rotundas' and 'Monumentos conmemorativos' selected. A 'Save Changes' button is at the bottom right.



The screenshot shows the 'Add Page' interface in Omeka. It features a navigation menu at the top with 'Items', 'Collections', 'Item Types', 'Tags', 'Contributors', 'Exhibits', and 'Map'. Below the menu, there's a 'Page Metadata' section with a success message: 'Changes to the exhibit's section were saved successfully!'. There are input fields for 'Title for the Page' and 'URL Slug (optional)'. A 'Layouts' section shows four thumbnails for different page designs, with the instruction 'Choose a layout by selecting a thumbnail on the right.'

Dos momentos clave del proceso de definición y creación de una exposición: La creación de la estructura de secciones y sus páginas, y la elección de la plantilla de página.



En el menú inicial el alumno tendrá dos pestañas ITEMS y COLLECTIONS, que puede gestionar libremente. Hemos facilitado una fotocopia con información básica de esculturas urbanas de la ciudad de Murcia, que usaremos como contenido de apoyo para las prácticas. A partir de ellas crearemos una exposición llamada *“El rotondismo en la ciudad Murcia”*.

Metadatos y plugins en Omeka

La creación de un catálogo exige aplicar una plantilla de descripción. Omeka está diseñado para aplicar en todo momento Dublin Core, al que se pueden añadir otros elementos descriptivos decididos por cada institución.

En particular existen dos plugins que permiten extender los metadatos:

- **Dublin Core Extended**, que amplía los 15 campos clásicos.
- **VRA Core**, que amplía los campos al modelo de la Visual Resources Association, para la descripción de imágenes.

Omeka trata de mantener un equilibrio entre simplicidad y capacidad de extensión. Otros plugins nos permitirán, por ejemplo:

- Integración con Zotero.
- Geolocalización.
- Construir vocabularios simples.

- Definir tipos de licencia Creative Commons.

Los registros de un sistema con Omeka pueden ser recolectados por Europea o Hispana, añadiendo un elemento más de calidad y reconocimiento.

Omeka.net: plataforma en línea OAI (como SaaS)

La última línea de trabajo del Center for History New Media es la puesta en marcha de OMEKA.NET, la cual, como tantos otros sitios de publicación como blogger o wordpress.com, permiten registrar un usuario y gestionar en línea un proyecto en línea de Omeka, sin necesidad de disponer de infraestructura propia ni instalar software.

Sin embargo se trata de un servicio de pago. Ofrece la ventaja de la disponibilidad inmediata de recursos publicados en OAI/PMH para cualquier tipo de institución.

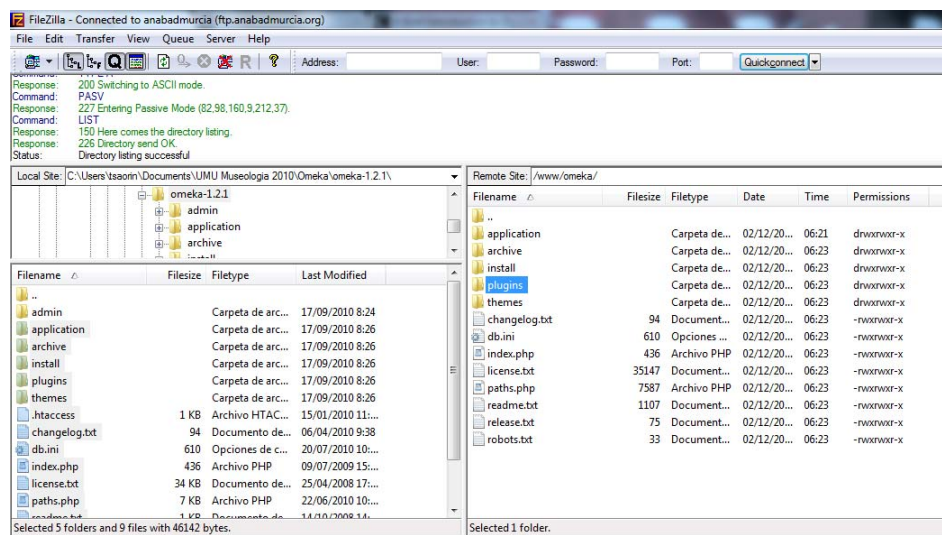
Visualización y personalización de Omeka

Un sistema montado con Omeka es de rápida puesta en marcha, pero su explotación en contextos reales siempre va a requerir al menos la personalización del tema visual.

Se trata del mismo modelo que usan casi todas las plataformas de gestión de contenidos, basadas en la separación entre el contenido y la presentación.

Conectándonos a través de ftp al servidor donde tenemos instalado Omeka, podemos trabajar específicamente las plantillas de presentación, incorporando un elemento de calidad imprescindible para cualquier proyecto.

Esto permite separar el trabajo de generación del contenido, de carácter interno y especializado de la institución documental, de la subcontratación del diseño web usando estándares y aplicándolo a través de plantillas normalizadas.



Una idea final en la que queremos insistir es la de que una institución que cuenta con Omeka ya funcionando, al producir una exposición en línea, tendrá que delegar en empresas de diseño seleccionadas, crear un acabado final atractivo, basado en la modificación de los temas



y plantillas visuales de Omeka, pero siempre basado en los estándares de hojas de estilo y accesibilidad.

Lectura complementaria

Leer el informe del proceso de decisión de plataforma y modelo tecnológico por las bibliotecas de Nueva York.

- **Using Omeka to Build Digital Collections: The METRO Case Study**
D-Lib Magazine / March/April 2010, Volume 16, Number ¾
<http://www.dlib.org/dlib/march10/kucsma/03kucsma.html>