

## NOTAS SOBRE LOS DISDÉRIDOS IBÉRICOS. V. NUEVOS DATOS, CARTOGRAFÍA Y CARACTERIZACIÓN DE LA HEMBRA DE *DYSDERA PRESAI* FERRÁNDEZ, 1985 (ARANEAE: DYSDERZDAE)

M. A. Ferrández\*

Recibido: 19 diciembre 1988

Aceptado: 7 abril 1989

### ABSTRACT

Notes on the iberian *Dysderidae*. V. New data, cartography and female characterizing of *Dysdera presai* Ferrández, 1985 (*Araneae: Dysderidae*)

In this paper the female of *Dysdera presai* Ferrández, 1985, is characterized for first time, and new information about the geographical distribution and the morphological variability it is presented.

**Key words:** Araneae, Dysderidae, Faunistic, Spain.

### RESUMEN

En la presente nota se caracteriza la hembra de *Dysdera presai* Ferrández, 1985 y se ofrecen nuevos datos sobre su distribución y variabilidad morfológica.

**Palabras clave:** Araneae, Dysderidae, Faunística, España.

*Dysdera presai* Ferrández, 1985, es una especie endémica de la Península Ibérica, de la cual se conocía únicamente el holotipo (un macho) recolectado por el Dr. J.J. Presa, en la Isla Grosa, próxima a las costas del Mar Menor, en la provincia de Murcia.

### DISTRIBUCIÓN

Las nuevas capturas de *D. presai* se reparten por las siguientes provincias:

- Almena. 1 H, Gergal, 30-XII-1983, Ferrández Leg. 1 M, El Marchal de Antón López, 24-III-1983, Subias, Ruiz y Ferrández Leg. 1 H, Olula de Castro, 30-XII-1983, Ferrández Leg. 1 M, Cala Higuera, San José, 1-1-1985, Ferrán-

dez leg. 1 M, Vicar, 24-III-1983, Subias, Ruiz y Ferrández Leg.

- Granada, 1 M y 1 H, Pto. del Pinar. Santiago de la Espada, 27-IV-1984, Ferrández Leg.
- Murcia, 1 H, Aljibe, 17-11-1983, Ribera, Blas, Godall y Ferrández Leg. 1 H, Los Belones a Portman, 1-1-1984, Ferrández Leg. 2 Juv. Puerto Lumbreras, 17-11-1983, Ribera Blas, Godall y Ferrández Leg. 4 MM, 2 HH y 2 Juv. Sierra de Carrascoy, 19-III-1983, Ribera, Godall y Ferrández Leg. 1 Juv. Cueva del Portichuelo. Jumilla, 16-11-1983, Ribera, Blas, Godall y Ferrández Leg.

También podríamos asignar a *D. presai* un ejemplar juvenil depositado en el Museum National d'Histoire Naturelle de París (tubo n.º 6065, bocal 543), rotulado como «*Dysdera nu-*

\* Dep. de Biología Animal. Fac. Biología. Universidad de Barcelona. Avda. Diagonal 645. 08028 Barcelona.

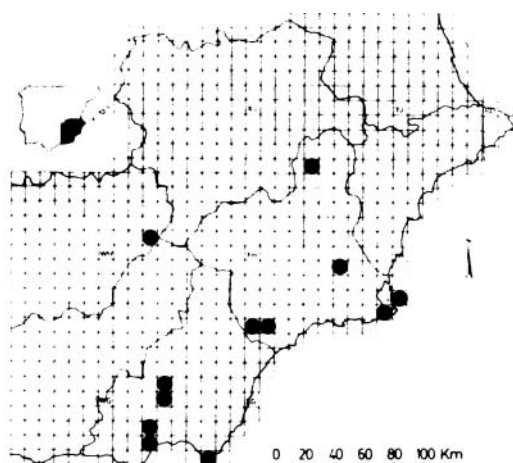


FIGURA 1. Cartografía de *Dysdera presai* Ferrández 1985.

Chartography of *Dysdera presai* Ferrández 1985

*bila* (var) *affinis*. Hispania. Meria», perteneciente a la colección Simon.

Estos nuevos datos nos permiten tener una idea más clara sobre su distribución, limitada al sureste árido español (figura 1). No obstante se necesitarán nuevas prospecciones para poder delimitar, con precisión, su área de distribución.

## VARIABILIDAD

Podemos centrarla en tres aspectos, las dimensiones corporales, la espinulación dorsal de los fémures y el bulbo copulador.

En cuanto a las dimensiones corporales, la variabilidad observada en los ejemplares estudiados, queda reilejada en la siguiente tabla, cuyos valores están expresados en milímetros.

	Machos			Hembras		
	Max	Min	Med	Max	Min	Med
Longitud prosoma	3.7	2.2	3.1	4.0	2.8	3.0
Anchura prosoma	2.9	2.0	2.3	3.0	2.0	2.2
Longitudopistosoma	4.7	3.2	3.9	6.0	3.5	4.8
Longitud total	7.9	5.8	7.1	9.7	6.3	7.8

Respecto a la espinulación de la cara dorsal de los fémures del cuarto par de patas, es como sigue:

Fémur I. En general con una sola espina supero-apical, si bien, en numerosas ocasiones aparecen dos.

Fémur II. Siempre presenta una sola espina supero-apical.

Fémur III. Se puede presentar de una a tres espinas, siguiendo el eje del fémur.

Fémur IV. Con una espinulación muy variable, siendo la más frecuente el presentar dos o tres espinas basales externas y una o dos basales internas.

En el bulbo copulador existen diferencias, con respecto a la forma típica, en uno de los ejemplares estudiados (Puerto del Pinar, Santiago de la Espada). Dichas diferencias se cifran, por una parte, en la ausencia del espolón en la placa esclerotizada anterior y, por otra, en presentar las láminas apicales más anchas y cortas (figura 2.A).

Por el momento con el escaso material disponible, es difícil valorar, si esta variación observada en el bulbo, puede incluirse dentro de la variabilidad intraespecífica de *D. presai* o por el contrario reflejaría la existencia de dos formas, subespecies o especies, diferentes.

El hecho de no haber observado una variabilidad similar, en el bulbo de otras especies del género *Dysdera* unido a que dicha variabilidad la presenta en un ejemplar procedente de una localidad marginal, con respecto al resto de las capturas de *D. presai*, parece apoyar más bien la hipótesis de que se trate de dos formas diferentes, aunque muy emparentadas.

## CARACTERIZACIÓN DE LA HEMBRA

Sólo incluiremos aquí una corta descripción de la vulva, ya que el resto de las características somáticas son similares en ambos sexos.

Vulva (figura 2.B). La valva anteroventral es muy pequeña, rebordeada en su parte posterior y presentando un receptáculo seminal corto, ancho y muy grande. La valva posterodorsal es muy sencilla y no presenta ninguna característica digna de señalar.

## BIBLIOGRAFÍA

- FERRÁNDEZ, M.A. 1985. Notes on the Iberian *Dysderidae*. Three New Species belonging to the genus *Dysdera* Latreille 1804 (Araneae). *Misc. Zool.* 8. 189-195.

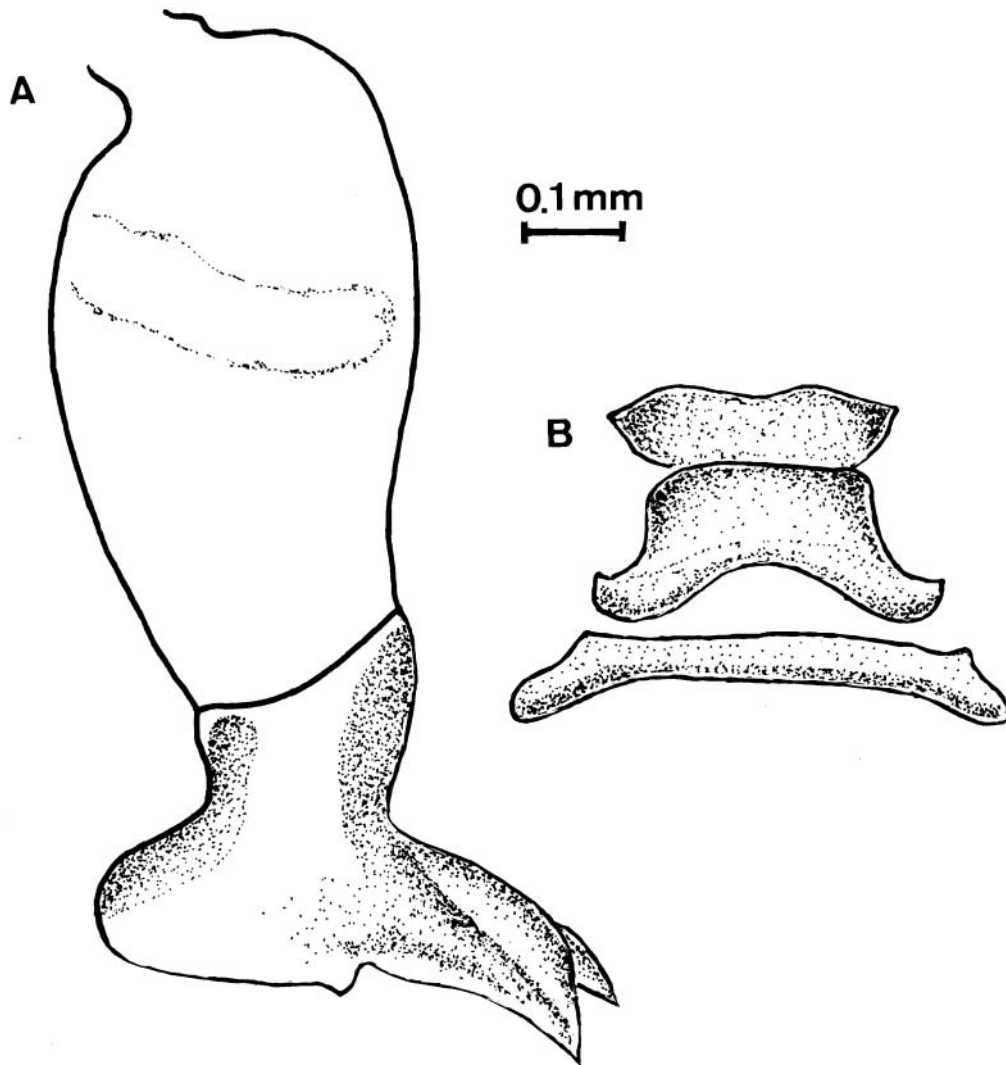


FIGURA 2. A) Bulbo copulador izquierdo, visión interna, del ejemplar de *D. presai* procedente del Puerto del Pinar. Santiago de la Espada. B) Vulva, visión dorsal

A) Left copulatory bulb: its inside view (*D. presai* Puerto del Pinar. Santiago de la Espada). B) Vulva: Dorsal view