

LA COVACHA DE GARONA (LEZA DE RÍO LEZA-LA RIOJA), ¿IGLESIA / ESTABLECIMIENTO MONÁSTICO?

M^a P. PASCUAL MAYORAL
A. GONZÁLEZ BLANCO

RESUMEN

Localización y descripción de una pequeña cueva con forma de casquete esférico y un pequeño recinto a manera de ábside excavado en la parte occidental de la cueva. Es demasiado pequeña, pero la tipología da la posibilidad de entenderla como una iglesia. El contexto es también monacal.

ABSTRACT

The localization and description of a small cave with the typology of a spherical cap and a small abbey type enclosure in the western part of the cave. It is extremely small but due to its typology it might be considered a church. The context also is monastic.

1. IMPORTANCIA DEL CONJUNTO ARQUEOLÓGICO

El río Leza desciende desde los altos de Laguna y a través de un valle sumamente accidentado y estrecho llega al pueblo que le da el nombre. Aquí hay un estrechamiento del cauce verdaderamente impresionante (Lám. 1). Tras pasar el estrechamiento, el río ha creado un gran cañón en la parte oeste, frente al pueblo, cuya contextura terrosa ha sido materialmente barrida por las aguas en tiempos muy antiguos y en el farallón resultante se han excavado un grupo de cuevas de gran interés arqueológico (Lám. 2). Es lástima que sin un equipo bien preparado de

escaladores no se pueda entrar en la mayor parte de las cuevas. No desistimos de hacerlo algún día; pero mientras ese día llega tenemos que contentarnos con entrar donde se puede y soñar con posibilidades mayores.

2. ZONA MONÁSTICA Y UNA PRIMERA APROXIMACIÓN AL YACIMIENTO

A pesar de lo poco que podemos decir de ello vale la pena que recordemos la única aproximación que pudimos hacer en su día a ella y contar lo que recordamos.

En el farallón (de 60 a 80 m.), del que acabamos de hablar, de sus varias galerías (se pueden enumerar hasta 18 «ventanas», sólo pudimos entrar en la más baja. Este tiene una estructura como esquemáticamente presentamos en el plano de la Lám. 3.

La galería tiene unos 26 m de longitud por 7 m. de profundidad en su punto central que es el mayor. Hay en ella como cinco espacios y de ellos tres estuvieron cerrados al exterior con muros de argamasa y piedra. La factura tiene aspecto de ser antigua.

El hueco central, de unos 35 m² de superficie, y los dos huecos del lado este son más cómodos en el acceso, más amplios en sus dimensiones y parece que tuvieron más contacto con el exterior, pues tienen incluso asientos labrados a modo de mirador.

Los dos huecos del lado oeste son más lúgubres, pasillo más estrecho y debieron tener usos más puntuales. El más próximo a la sala central tiene unos 2 x 2 m., incluido el pasillo, está cerrado al exterior por un murete de obra que conserva pequeñas ventanitas. El del extremo oeste

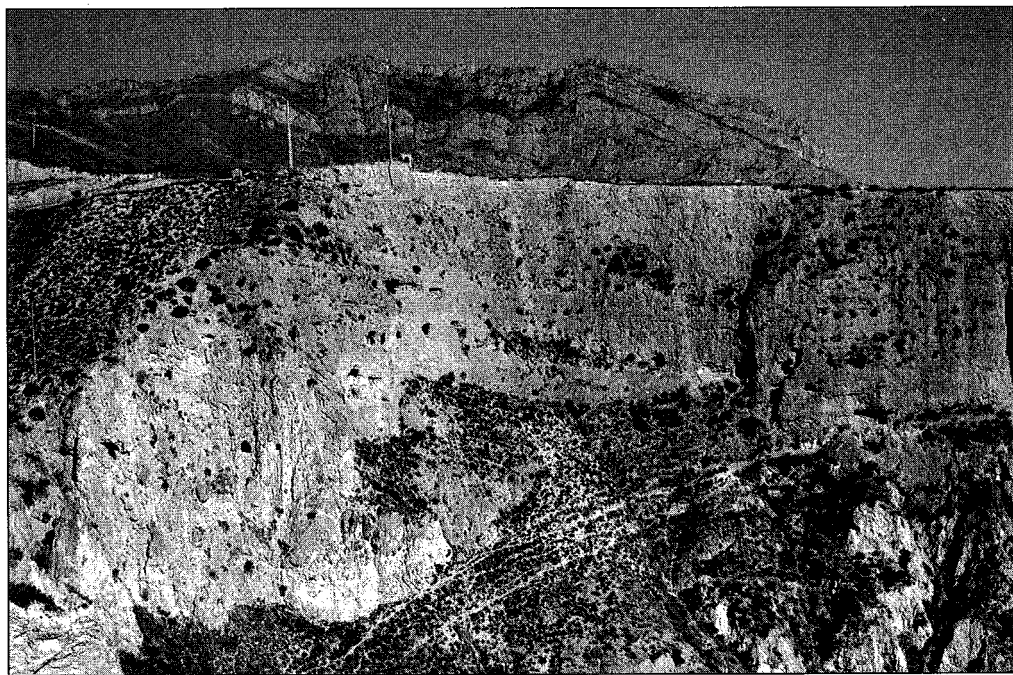


LÁMINA 2. Fotografía del farallón con las cuevas de Leza (La Rioja).

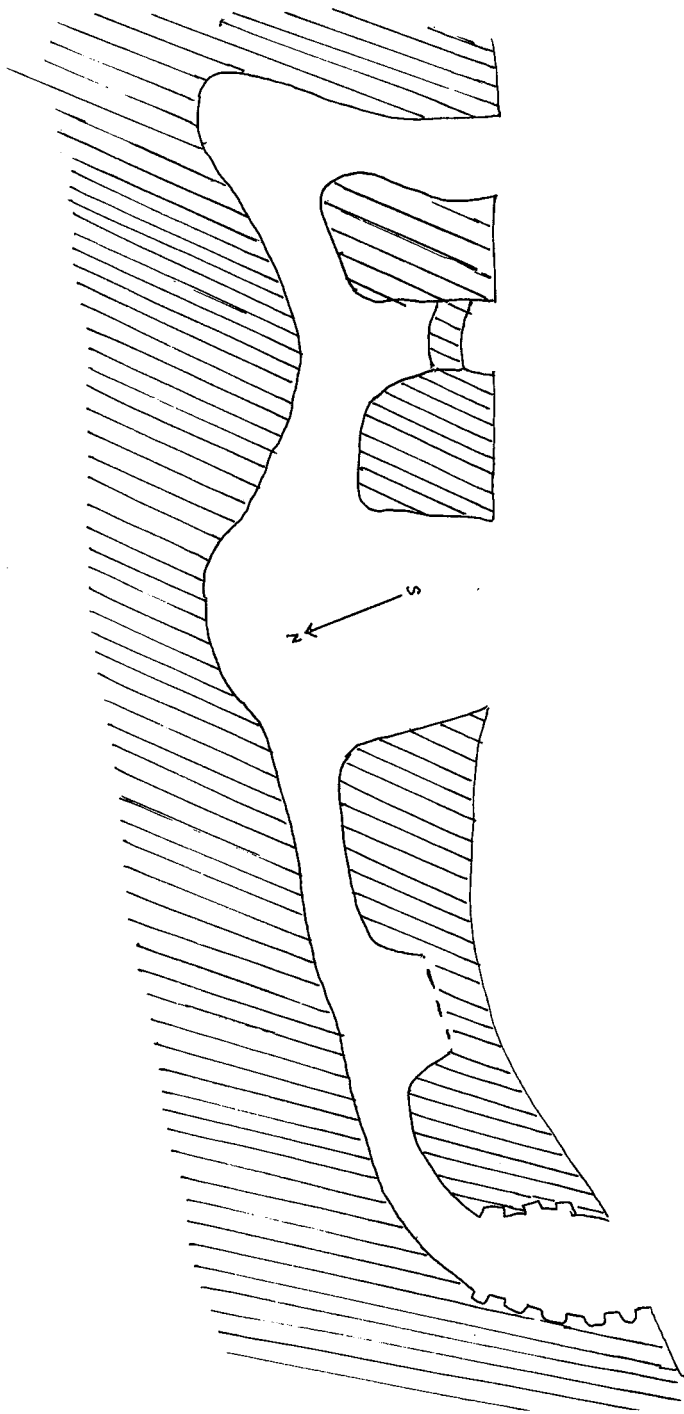


LÁMINA 3. Planta de las cuevas que hemos podido visitar en el río Leza, frente al pueblo.

es una prolongación ampliada del pasillo y conserva alvéolos o nichos, similares a los nichos para palomas en sus paredes¹.

Para concluir esta breve aproximación al lugar digamos que el monasterio tiene nombre como consta por aparecer citado en el Cartulario de Santa María la Real² con el nombre de GAUNA y J. García Turza, hablando de la fundación de San Prudencio habla de la llegada de monjes de Garona (Leza) con su abad Adica.

Por no tener fotografía ni habernos fijado en detalles del columbario no podemos añadir más.

3. LA CUEVECILLA QUE CONSIDERAMOS IGLESIA

La construcción de la carretera (LR 250), ha constituido un corte del grupo de cuevas del que acabamos de hablar con una pequeña cueva que se halla justamente al otro lado de la carretera susodicha.

Se trata de una pequeña oquedad excavada en la roca que tiene forma redonda ligeramente elíptica de unos cuatro metros de eje mayor de la elipse y tres y medio de eje menor. La cobertura es también semejante a un casquete esférico (Lám. 4). Todo esto no nos daría pie a pensar que esto pueda haber sido una iglesia, pero lo más llamativo es que al fondo hay a modo de un pequeño ábside (Lám. 4), del tipo y medidas del ábside de la iglesia del «Patio de los curas» en Arnedo³ o de la que publica A. AZCÁRATE de la provincia de Álava⁴.

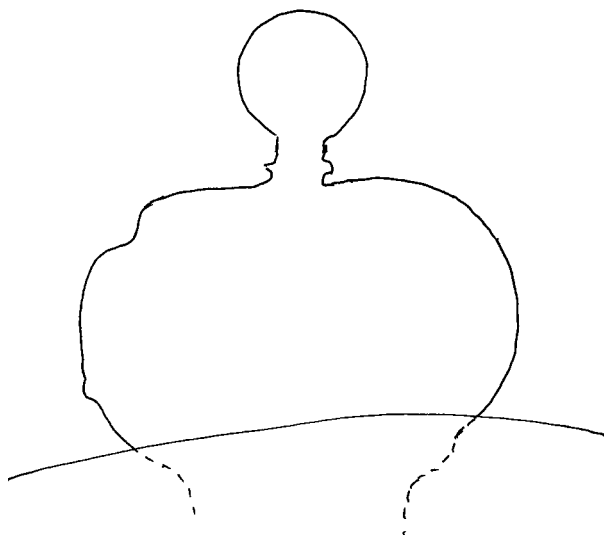
El minúsculo ábside acredita el conjunto como iglesia, en razón de los paralelos. Y el contexto arqueológico monacal al que nos hemos referido le da una verosimilitud histórica que no permite sostener dudas al respecto (Lám. 5).

1 Otro acercamiento a estas huecos es el que presenta MONREAL JIMENO, L.A., *Eremitorios rupestres alto-medievales (El alto valle del Ebro)*, Deusto, 1989, pp. 206-207. Se puede notar que el paso de los años va yendo en detrimento de la conservación de los restos.

2 Ver CANTERA ORIVE, J., «Un Cartulario de Santa María la Real de Nájera», *Berceo* 48, 1958, 305-320.

3 GONZÁLEZ BLANCO, A., / ESPINOSA RUIZ, U. / SÁENZ GONZÁLEZ, J. M., «Epigrafía cristiana de una iglesia rupestre de época romano-visigoda en Arnedo (Logroño)», *XV CAN (Lugo, 1977)*, Zaragoza 1979 1129-1143.

4 AZCÁRATE GARAI-OLAUN, A., *Arqueología cristiana de la Antigüedad Tardía en Álava, Guipuzcoa y Vizcaya*, Vitoria 1988 (en la portada).



PLANTA



ALZADO

LÁMINA 4. *Planta de la pequeña cueva que hay a la orilla derecha, de la carretera LR 250, subiendo hacia Soto. Justamente en la zona del farallón en el que se abren las cuevas a que nos venimos refiriendo.*

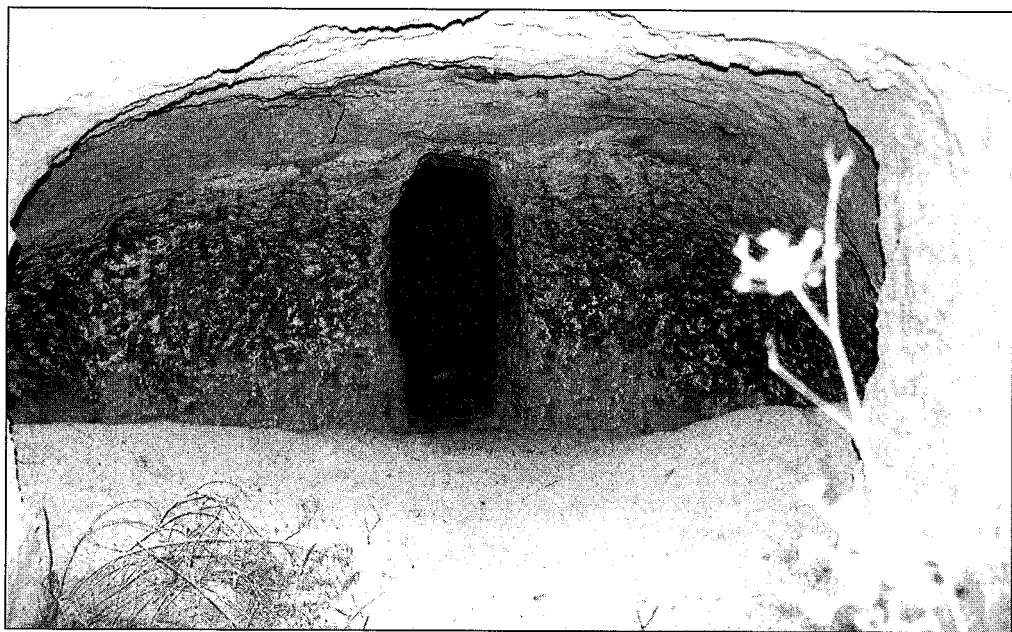


LÁMINA 5. *Fotografía del ábside de la pequeña cueva que presentamos.*