

Making Of

*Cuadernos
de Cine
y Educación*

El cine en blanco y negro

por M^a del Carmen Fernández Almoguera
y Enrique López López

El cine en las Escuelas Oficiales de Idiomas

por M^a Jesús García San Martín

Cuerdas en Primaria

por Maikel Canchado Boza y Noelia Bizarro Torres

Educar en igualdad de género mediante el cine:

Volver de Pedro Almodóvar

por Juan Ramón Moreno Vera

La guerra de las galaxias, Superman y el relato heroico

por Lluís Laborda Oribes

Películas "trinitarias" y Educación

por Francesc Jesús Hernández i Dobon


PROGRAMA CINE / EDUCACIÓN

ESTE NÚMERO INCLUYE
LA GUÍA DIDÁCTICA
DE LA PELÍCULA

The Imitation Game (Descifrando Enigma)

SUMARIO

Año 2018 / N° 141

- 
- 07 **Noticias**
- 08 **El cine en blanco y negro**
*Por M^a del Carmen Fernández Almoguera
y Enrique López López*
- 12 **El cine en las Escuelas Oficiales de Idiomas**
Por M^a Jesús García San Martín
- 17 **Cuerdas en Primaria**
Por Maikel Canchado Boza y Noelia Bizarro Torres
- 21 **Educación en igualdad de género
mediante el cine: *Volver* de Pedro Almodóvar**
Por Juan Ramón Moreno Vera
- 29 **La guerra de las galaxias, Superman
y el relato heroico**
Por Lluís Laborda Oribes
- 51 **Películas "trinitarias" y Educación**
Por Francesc Jesús Hernández i Dobon
- 59 **Fichas educativas:**
First Man (El primer hombre)
El fotógrafo de Mauthausen
¡A ganar!
Un día más con vida
El veredicto (La ley del menor)
La noche de 12 años
Miriam miente
- 77 **Libros de cine**
- 78 **Blu-rays**
- 80 **BSOs**
- 82 **Webs**

Guía didáctica

The Imitation Game (Descifrando Enigma)

Portada: *The Imitation Game (Descifrando Enigma)* (2014)
de Morten Tyldum

Educación en igualdad de género mediante el cine: *Volver* de Pedro Almodóvar

Juan Ramón Moreno Vera

Propuesta formativa para trabajar la igualdad de género con *Volver* (2006) de Pedro Almodóvar.

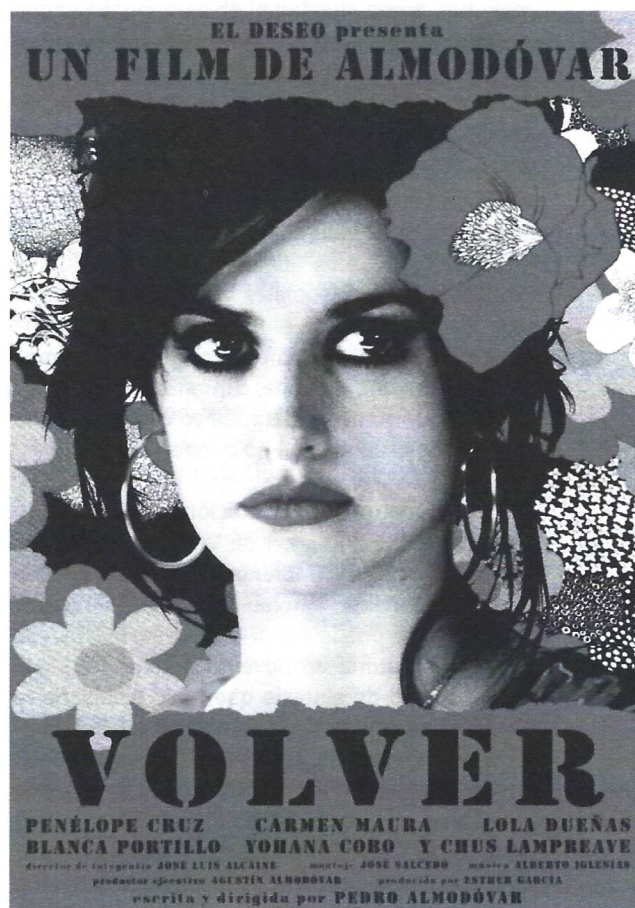
Uno de los pilares básicos del sistema educativo es enseñar al alumnado los contenidos, procedimientos y actitudes que necesitarán para desarrollarse hábilmente en el futuro como ciudadanos en la sociedad. Este proceso, por supuesto, requiere que los procesos de enseñanza y aprendizaje se renueven y preparen al alumnado a afrontar los problemas y retos que la sociedad presente plantea.

En ese sentido, el manejo de la información audiovisual resulta básico para que nuestro alumnado se adapte al mundo en que vivimos puesto que la mayor parte de la información que nos llega es a través de la imagen y el sonido. En la actualidad están plenamente asentados recursos como cine y la radio (extendidos desde comienzos del siglo XX), la televisión (que se expandió en la mitad del siglo pasado) y, en los últimos años, la expansión de la información a través de Internet (en las últimas décadas del siglo anterior).

Este último fenómeno, Internet, supone una revolución estructural en la forma en la que nuestro alumnado se enfrenta a la información, puesto que en la Red podemos acceder tanto a la prensa escrita como a la oral, así como a infinidad de plataformas de vídeo e imagen como YouTube o las *smart TV* donde seleccionar la programación televisiva a demanda.

Por si fuera poco, esta amplia oferta de acceso a información, en su mayor parte audiovisual, el alumnado la tiene al alcance de la mano a través de los *smartphones*, tabletas u otros dispositivos electrónicos inalámbricos con acceso a Internet donde, además, de acceder a los contenidos, puedes filtrarlos, seleccionarlos y compartirlos a través de redes sociales como Facebook, Twitter, WhatsApp o Instagram donde se ponen en contacto con otros usuarios.

Así pues, el uso del cine dentro de los procesos de enseñanza y aprendizaje no debe tener la consideración de ser un recurso didáctico más, si no que, en su papel de medio de comunicación, se convierte en un procedimiento muy completo que funciona como instrumento de transmisión y formación de nueva información, permitiendo la comprensión de situaciones humanas y sociales que, tal vez, no fueran fácilmente identificables en la vida diaria del alumnado.



Volver (2006) de Pedro Almodóvar.

Para ayudar en el objetivo de redefinir y debatir el papel de la mujer en la sociedad se propone este estudio de caso centrado en la película de Pedro Almodóvar *Volver* (2006), producida por El deseo y protagonizada por Penélope Cruz, Blanca Portillo, Carmen Maura y Lola Dueñas, entre otras. Este filme se centra en el ámbito de la tragedia y la comedia, aunque desde el punto de vista educativo nos permite poner en marcha una propuesta didáctica centrada en el papel de la mujer y los roles de género que se pueden apreciar en la cinta.

La imagen de la mujer en el cine

La imagen de la mujer en el mundo del cine no ha sido siempre la misma (Gamarra y Luján, 2012; López Fernández, 2006; Loscertales y Nuñez, 2009), ha ido evolucionado con el cine mismo y con el rol que la sociedad le ha ido asignando en cada momento. Como todo documento audiovisual, las imágenes y todo el entramado sonoro que acompaña a las películas no son neutros, siempre muestran, o pretenden mostrar, un imaginario social que puede llegar a convertirse en referente de conductas individuales. La imagen, junto al mensaje sonoro, es muy persuasiva e intenta convencer de la ideología que subyace en ella, se infiltra y contamina nuestros pensamientos modificándolos, lo que altera también nuestra conducta. Cuando un cineasta crea una imagen femenina está interpretando una realidad, su realidad, y todo lo que aparece en la cinta responde a sus intenciones y estas intenciones corresponden a una manera de ver y entender la sociedad, a unos valores personales y sociales, a unos planteamientos ideológicos (Pérez Gauli, 2003), económicos, sociales y culturales sobre la mujer. Es por esto, que el mundo del cine nos interesa como fuente de información sobre la imagen femenina que trasmite, o intenta darnos a conocer, porque su poder persuasivo es tan alto que el mundo de la educación no puede ignorarlo.

El cine, como representación social, ha ido construyendo una imagen de la mujer repleta de tabúes y prejuicios (Moreno y Vera, 2012), una imagen totalmente estereotipada de la misma, aunque no se puede negar que la necesidad de contar una historia en noventa minutos requiere una capacidad de síntesis que hace necesario la utilización de estereotipos como marcos que ayudan a definir a las mujeres. No es hasta los años setenta cuando comienza a estudiarse el papel de las mujeres en el cine. En los inicios del cine predominan las comedias en las que están presentes los estereotipos de amada, madre, esposa y ama de casa, ampliados por las derivaciones de aquellos en su papel de enfermera, solidaria, cuidadora,

docente o heroína pero que siempre es vista como una prolongación de lo masculino y en la que "ella" acaba siendo salvada por "él". En las comedias más recientes su rol ha mejorado bastante, pues se mueve entre la mujer dependiente del hombre (padre, marido, colega, etc.), la que pretende ser independiente, pero es torpe o salvada por el hombre, la mujer de vida alegre (redimida por el protagonista), o la mujer independiente y con carácter que suele aparecer en contados filmes. En las películas de aventuras y acción, la mujer suele aparecer como un mero complemento del hombre, sea éste héroe o villano, y en las que su rol va de la mujer honesta a la malvada, pues hay pocos roles intermedios, aunque últimamente están apareciendo algunas aventureras y heroínas, siendo su rol una imitación del masculino. En las últimas décadas comienzan a rodarse películas en las que la protagonista es una mujer con identidad propia, sin depender del rol masculino, como es el caso de *Tomates verdes fritos*, *Thelma & Louise* (Moreno y Vera, 2013), *Erin Brockovich* o *Volver*. Podemos sintetizar que la mayor parte de los filmes nos presentan, aún hoy día, a un hombre como sujeto y a una mujer objeto (por ejemplo, todas las del Agente 007), y muy pocas veces se rompe con el imaginario de género establecido desde sus inicios, por eso es tan interesante el filme de *Volver*, aquí estudiado, porque se sale del "guion de género" establecido.

Análisis de la imagen de la mujer en *Volver*

Dentro de ese imaginario femenino asociado tradicionalmente al cine, *Volver* supone una nueva ventana iconográfica que sitúa a la mujer como centro del filme, siendo la protagonista indiscutible de la película y no un mero objeto al servicio de un protagonista masculino.

En el caso de *Volver*, la película muestra un amplio abanico de personajes, de los cuales los más importantes son los femeninos ya que la cinta parte de la trama argumental del reencuentro de una hija con su madre (D'Lugo, 2008).

A tenor de lo que indica Martín Barbero (1987), el truco narrativo de Almodóvar en *Volver* recupera aquel que ya usase en casi toda su filmografía desde *Átame*, y es que crea una identidad colectiva en la película a través del uso de la nostalgia, este caso la de Raimunda (Penélope Cruz) con su pueblo y su madre que sirven para que el espectador se identifique con la situación y los personajes, algo que Martín Barbero (1987) comenta que sucede con las telenovelas colombianas.



Volver (2006) de Pedro Almodóvar.

Entre los personajes femeninos que aparecen en la película *Volver*, vamos a destacar los más interesantes, ya que son aquellos que centrarán después la propuesta didáctica a realizar en clase.

La protagonista indiscutible del filme es **Raimunda**, personaje interpretado por Penélope Cruz. Se trata del personaje que rompe con el estereotipo tradicional de la mujer en el cine como acompañante del hombre u objeto sexual. Raimunda se muestra como una mujer fuerte, poderosa e independiente, capaz de llevar adelante a su familia por medio del trabajo, del esfuerzo y de la toma de decisiones. De hecho, en la película, Almodóvar pone continuamente a Raimunda contra las cuerdas y la vemos salir airosa de todas las situaciones:

- Su marido no trabaja y se encuentra en el paro. La misión de Raimunda es multiplicarse en el trabajo para poder traer un sueldo digno con el que viva la familia. La imagen del hombre es la de elemento de clase media-baja que vive en un barrio periférico de una gran ciudad y que no consigue encontrar empleo. En la cinta aparece vinculado al ambiente de la casa, bebiendo cerveza y viendo fútbol por televisión (una metáfora, quizás, de la conformidad y la comodidad). Raimunda es la que sale fuera de la casa a trabajar y a buscar trabajo, por lo que se enfrenta a las dificultades de la vida urbana en un medio hostil.

- Raimunda es capaz de asumir responsabilidad y tomar decisiones, hecho que se demuestra en varias secuencias de la película como, por ejemplo, cuando asume el asesinato del marido para descargar la responsabilidad de la hija y decide esconder y enterrar el cuerpo para no poner en peligro el futuro de su hija. También es apreciable esta toma de decisiones y responsabilidad cuando se ofrece a cuidar del local de restauración de su vecino y decide ponerlo en funcionamiento, sin su consentimiento, para dar de comer al set de rodaje de la película que trabajaba en el barrio.

En contraposición de Raimunda, como mujer fuerte, independiente y trabajadora, nos encontramos a **Sole**, su hermana en el filme, y que es interpretada por Lola Dueñas.

El personaje de Sole también siente la nostalgia por el pueblo y la madre que han dejado atrás y que sirve como motor que mueve la trama, pero en su caso se nos muestra como una mujer tímida, apocada y miedosa.

- El trabajo de Sole como peluquera se desarrolla siempre dentro del hogar, puesto que tiene una peluquería sin declarar en su mismo apartamento.

- Ante la aparición de la madre, Sole aparece como una mujer miedosa que llega a dudar incluso de su conocimiento, dudando si realmente su madre está viva o se trata de un fantasma.

Estos dos personajes principales en *Volver* se complementan con otros personajes femeninos interesantes desde el punto de vista social: **Irene**, la madre de las hermanas, interpretada por Carmen Maura, aparece como una mujer fuerte y resiliente, capaz de incendiar y matar al marido infiel y a su amante, además, se adapta sin problema a las situaciones que demanda su vida, desde ser un fantasma invisible en el pueblo, a ser la ayudante rusa en la peluquería de su hija cuando se traslada a la ciudad. El personaje de **Agustina**, que interpreta Blanca Portillo, se mueve entre dificultades, en primer lugar, por afrontar la enfermedad que padece y, en segundo lugar, por esclarecer la verdad de la desaparición de su madre lo que le lleva a pedir la ayuda de sus vecinas del pueblo que ahora viven en la ciudad. Aunque al inicio se nos muestra como una mujer dura y centrada en sus propios intereses, a mitad del filme, aparece como una mujer íntegra y luchadora, que va al programa de televisión, pero acaba por no traicionar a sus amigas.

Asimismo, otros personajes femeninos de la película, nos muestran las dificultades por las que pasan las mujeres en el ámbito urbano de la periferia, desde la hija de Raimunda, **Paula**, interpretada por Yohana Cobo, que sufre en su niñez los abusos sexuales de su padrastro (una analogía que, al final, descubrimos también en la vida de su madre), a la **vecina prostituta** que no tiene papeles, pero, aun así, ayuda a su vecina a deshacerse del cuerpo del marido asesinado.

En definitiva, un amplio muestrario de personajes femeninos da vida a una película coral, divertida, pero plagada de elementos dramáticos y dificultades.

Propuesta didáctica

La propuesta didáctica queda enmarcada en el módulo 5 del curso *online* a través de la plataforma Moodle que oferta la Universidad de Alicante y que está dedicado a la imagen de la mujer en el cine.

La duración supone tres sesiones, una de actividades previas al visionado para detectar los conocimientos previos, otra de desarrollo mientras se visiona la película, y una última de evaluación y puesta en común a través del foro del módulo.

Objetivos

Como ya hemos comentado a lo largo de este estudio, la propuesta didáctica pretende como meta final permitir al alumnado (re)pensar el papel de la mujer en la sociedad.

De esta manera pueden ser capaces de identificar con mayor facilidad situaciones de injusticia, desigualdad o sumisión que no aparecen en la vida cotidiana de nuestros estudiantes.



Volver (2006) de Pedro Almodóvar.

Entre los **objetivos en materia de educación de género** en el marco de la enseñanza de las Ciencias Sociales vamos a encontrar los siguientes:

- Identificar los roles sociales que tradicionalmente han identificado a la mujer y las situaciones cotidianas que supongan una posición de desigualdad hacia la mujer en el ámbito doméstico o profesional.
- Aceptar que la desigualdad de género no está basada en causas naturales, sino en estereotipos creados y mantenidos por la sociedad, estableciendo así relaciones equilibradas, solidarias y constructivas entre hombres y mujeres.
- Adquirir conductas de convivencia que permita al alumnado desarrollarse conforme a conductas libres de violencia –ya sea física o psicológica–, saber reconocer ésta y denunciarla cuando aparezca en situaciones sociales cercanas.

Además de los citados objetivos, nuestra propuesta didáctica también persigue una serie de **objetivos relacionados con el ámbito artístico** en el que se enmarca la creación cinematográfica. En relación, por tanto, al cine, los objetivos de nuestro estudio son los siguientes:

- Valorar el cine como parte de la creación social del ser humano, no sólo en su faceta estética, sino también, en sus ámbitos icónicos, sentimentales, documentales o como medio de comunicación.
- Mantener una actitud reflexiva y crítica acerca de la obra cinematográfica, promoviendo el debate alrededor de las respuestas sociales que provoca la obra de arte en el espectador.

Por último, enumeramos los **objetivos específicos relacionados con el estudio de caso aquí presentado y basado en la cinta *Volver***.

- Reconocer la imagen de la mujer que suele aparecer en las películas que habitualmente llegan a nuestros cines; identificando los roles y rasgos femeninos que aparecen en la película proyectada en el aula.
- Debatir y reflexionar, llegando a un consenso en clase, sobre las características de las mujeres a lo largo de la película.
- Presentar públicamente las conclusiones a las que se lleguen, justificando nuestras reflexiones en base a los motivos que nos han llevado hasta ellas.

Por tanto, se pretenden conseguir los citados objetivos no sólo a través de la proyección de la película en clase, sino también mediante actividades en las que el alumnado sea capaz de reflexionar sobre los roles sociales de la mujer.

Metodología

En cuanto a la metodología, cabe señalar que se trata de una actividad de indagación científica en la que será el propio alumnado el que, de manera activa y participativa, construya las reflexiones de género que queremos alcanzar, estando siempre la actividad guiada por el profesor, que actuará como supervisor del trabajo. La propuesta se encuentra dentro de la metodología de investigación basada en las artes (Hernández, 2008), en la que la indagación se alía a la producción artística.

Los principios metodológicos que enmarcan la educación basada en el arte han sido bien analizados por García Villegas y Miralles Martínez (2009) y serán, en nuestra propuesta, los siguientes: a) un aprendizaje significativo: se deben plantear cuestiones que conduzcan al alumno a un conflicto cognitivo que le permita adquirir nuevos conceptos y b) perspectiva globalizadora: todas las áreas de conocimiento están ligadas.

Para atender a estas cuestiones nos valdremos de una metodología didáctica de tipo sinéctico¹, en la que potenciaremos el pensamiento creativo del alumnado a través de metáforas y analogías. Este modelo pretende crear maneras novedosas de pensar entre los alumnos para afrontar futuros problemas.

Para Joyce, Weil y Calhoun (2006), los tres métodos sinécticos son la analogía personal, la analogía directa y la analogía contrapuesta. Aunque a nosotros la que más nos interesa es la analogía personal, en la que los estudiantes deberán sentir que se han convertido en otra persona, en este caso en las dos protagonistas femeninas del filme, para analizar cuáles son los roles y rasgos que cada una vive a lo largo de la película.

Para guiar este tipo de actividades, el docente puede ayudarse de los métodos del llamado pensamiento visible (Perkins, 1995), con sus rutinas de pensamiento fundamentalmente aquella de las preguntas clave: ¿qué ves? y ¿qué ves que te induce a pensar así?

Así pues, en nuestra propuesta didáctica usaremos una metodología de indagación científica y en la que desarrollarán una serie de actividades a través de una metodología sinéctica, potenciando el pensamiento creativo de los estudiantes.

Actividades

Existirán tres modalidades: una previa a la proyección del filme, una durante la visualización y una última después de haber visto la película.

Entre las **actividades previas** a la proyección de la película, la introducción dedicada a la trama de la película se dejará abierta para detectar las ideas previas que puedan tener los alumnos acerca de la película, puesto que es posible que alguno la haya visto ya o tenga alguna idea sobre lo que puede tratar.

En este sentido plantearemos a nuestros estudiantes tres cuestiones para fomentar la reflexión:

• *¿Cuál de los dos personajes protagonistas de la película tiene un rasgo de personalidad ligado a la timidez o el miedo?*

- a) Raimunda (Penélope Cruz).
- b) Agustina (Blanca Portillo).
- c) Irene, la madre (Carmen Maura).
- d) Sole (Lola Dueñas).

• *¿El personaje de Raimunda (Penélope Cruz) tiene un rol social dependiente económicamente?*

- a) *Sí, el marido es quien trabaja y trae el sueldo a casa.*
- b) *No, trabaja de lo que "haga falta" para mantener la casa y la familia.*
- c) *Sí, depende de la ayuda económica de su hermana.*
- d) *No, ha recibido en herencia dinero y no depende de nadie económicamente.*

• *¿Por qué crees que el mundo del cine (y los medios audiovisuales, en general) siguen sin mostrar este tipo de personajes femeninos "reales" y siguen apostando por personajes más estereotipados?*

Fueren cuales fueren las respuestas a las dos primeras preguntas, el estudiante debe responder a la última cuestión en la que el grado de reflexión exigido es mayor.

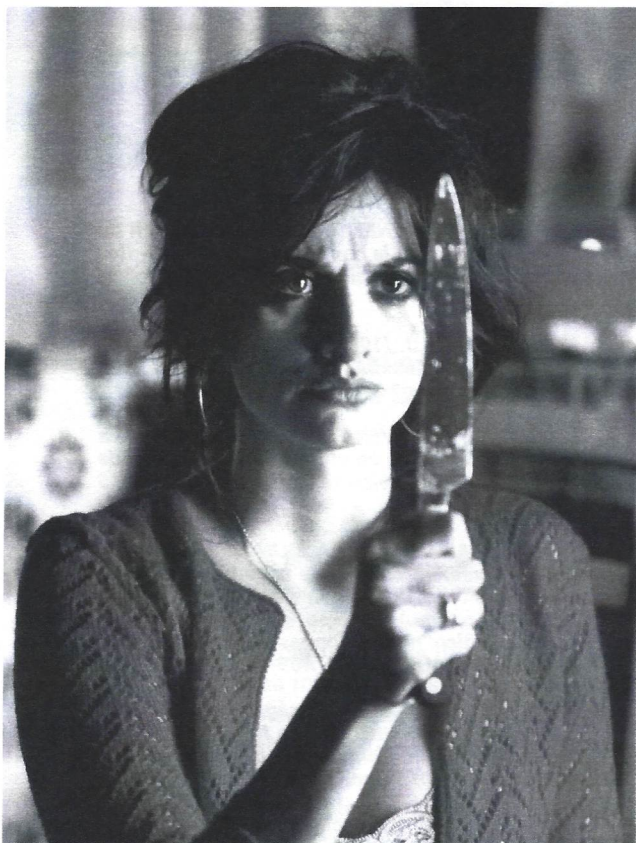
Una vez contestadas y debatidas las cuestiones previas a la visualización, se iniciará la proyección de *Volver* en la que propondremos la **actividad para trabajar durante la visualización**.

Así, la actividad paralela corresponderá a la toma de datos de las características de las dos protagonistas principales de la película *Volver*: Raimunda (Penélope Cruz) y Sole (Lola Dueñas).

Para no interferir en la visualización la toma de datos estará guiada por el profesor que propondrá la siguiente tabla para que el estudiante la rellene, teniendo en cuenta de forma individualizada a las protagonistas y los rasgos y roles que las caracterizan.

RASGOS/ROLES	Raimunda	Sole
PERSONALIDAD		
Pasividad		
Actividad		
Ternura		
Valiente		
Obediencia/sumisión		
Dominio		
Solidaridad		
Protección		
Agresiva		
Miedo/timidez		
SOCIAL		
Cuidado familiar		
Independiente económicamente		
Actividades domésticas y culinarias		
Capacidad de gestión y mando		
Valor estético y objeto sexual		
Educación de los hijos		

Tabla 1. Roles y rasgos femeninos en *Volver* (2006).
Fuente: elaboración propia adaptada de Espín López, Martín García y Rodríguez Lajo (2004).



Volver (2006) de Pedro Almodóvar.

Para finalizar atenderemos a las **actividades posteriores a la visualización de la película**, en las que el alumnado deberá reflexionar y justificar el porqué de la toma de datos realizada previamente y analizar el papel de las protagonistas de la película. Para ello tendrán que contestar a la siguiente cuestión:

"Define el papel desempeñado por Raimunda y por Sole durante la película. ¿Qué elementos de cada personaje te ha llevado a contestar así? Justifica con ejemplos extraídos de la película tu respuesta."

Por tanto, nuestros estudiantes tendrán que llevar a cabo una visualización crítica de la película realizando una serie de actividades en las que irán construyendo los roles y los rasgos de las protagonistas para posteriormente analizar el papel de éstas, justificando qué acciones de la película le han llevado a construir esas identidades.

Evaluación

En cuanto a la evaluación del aprendizaje de los alumnos, ésta será continua y global, atendiendo así a todos los objetivos marcados desde el inicio. Durante el desarrollo del proceso educativo existirá una **evaluación inicial** donde ire-

mos detectando el aprendizaje del alumnado, partiendo de las ideas previas, y del análisis previo que hagan sobre los personajes de Raimunda y Sole. Asimismo habrá una **evaluación continua** a lo largo de la proyección de la película en la que tendremos en cuenta el visionado crítico por parte de los estudiantes, que irán rellenando la tabla aportada por el profesor para analizar las dos protagonistas, sus rasgos y sus roles apreciables durante la película. Para finalizar tendrá lugar una **evaluación final** en la que el alumnado deberá reflexionar sobre los roles y rasgos de *Volver*, y justificar por qué creen que se identifican así estos personajes.

Por lo que respecta a la práctica docente, atenderemos a la puesta en práctica de nuestra propuesta para adecuarlo a las necesidades formativas del alumnado. Y, por último, la evaluación de la programación deberá centrarse en los elementos que forman la propuesta, como: la correcta relación con los objetivos, los recursos usados, la organización del aula o la metodología.

Conclusión

Así pues, nos encontramos ante una propuesta didáctica dedicada a que el alumnado reflexione acerca del rol que cumple la mujer en la sociedad actual, partiendo de la lectura de la imagen de la mujer que nos ofrece un medio de comunicación de masas como es el cine. En este estudio se abordará concretamente el filme *Volver* donde se evidencia un cambio notable en la representación femenina cinematográfica, mostrando nuevos modelos de mujer, como en el caso de Raimunda: una mujer libre, independiente, responsable y decidida en unas situaciones de conflicto. A través de las actividades será el alumnado el que construya el papel de la mujer que la película muestra, reflexionando sobre las similitudes o diferencias que aprecian con el rol femenino en la sociedad actual y todas las problemáticas de género que surgen en su entorno.

Notas

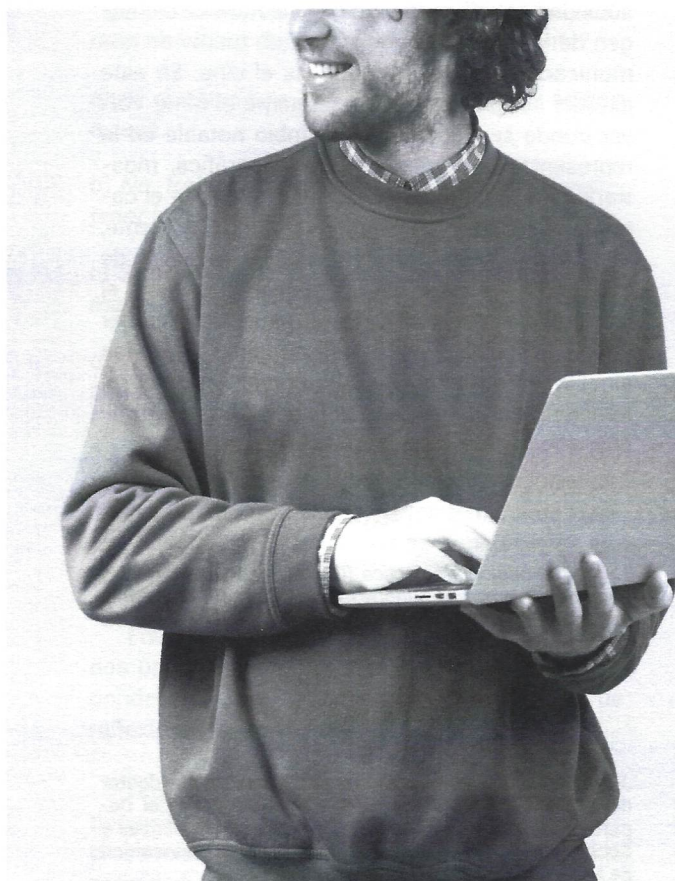
1.- *La metodología sinéctica* (Gordon, 1961) nació en el ámbito de la empresa aunque fue también adoptada por la educación formal para destacar el potencial creativo de los alumnos a través de metáforas y analogías.

Autor

Juan Ramón Moreno Vera es profesor contratado-doctor del Área de Didáctica de las Ciencias Sociales del Departamento de Didáctica de las Ciencias Matemáticas y Sociales de la Facultad de Educación de la Universidad de Murcia (UM).

Bibliografía

- D'LUGO, M. (2008). "Volver o la contra-memoria". En *Secuencias. Revista de historia del cine*, nº 28, pp. 77-93.
- ESPÍN, J.V.; MARTÍN, M.A. y RODRÍGUEZ, M. (2004). "Análisis del sexismo en la publicidad". En *Revista de Investigación Educativa*, Vol. 1 (nº 22), pp. 203-231.
- GAMARRA, M. y LUJÁN GONZÁLEZ, L. (2012). "La imagen de la mujer en el discurso histórico cinematográfico (1939-1957)". En *Actas del III Congreso Internacional de la Asociación Argentina de Estudios de Cine y Audiovisual*. Disponible en: www.asaeca.org/aactas/gamarra_maximiliano_-_gonzalez_laura_-_ponencia.pdf.
- GARCÍA VILLEGAS, M.N. y MIRALLES MARTÍNEZ, P. (2009). "El arte de Dalí". Proyecto de innovación en la etapa de Educación Infantil, en *II Jornadas de los Máster en Investigación e Innovación en Educación Infantil y Educación Primaria*. Murcia: Universidad de Murcia.
- GORDON, W.J.J. (1961). "Synectics: the development of creative capacity". Nueva York: Harper and Row.
- HERNÁNDEZ HERNÁNDEZ, F. (2008). "La investigación basada en las artes. Propuestas para repensar la investigación en educación". En *Educatio Siglo XXI*, nº 26, pp. 85-118.
- JOYCE, B.; WEIL, M. y CALHOUN, E. (2006). "Modelos de enseñanza". Barcelona: Gedisa.
- LÓPEZ FERNÁNDEZ, M. (2006). "La imagen de la mujer en la pintura española 1890-1914". Madrid: La Balsa de la Medusa.
- LOSCERTALES, F. y NÚÑEZ, T. (2009). "La imagen de las mujeres en la era de la comunicación". En *I/C- Revista Científica de Información y Comunicación*, nº 6, pp. 427-462.
- MARTÍN BARBERO, J. (1987). "La telenovela en Colombia: televisión, melodrama y vida cotidiana". En *Signo y Pensamiento*, nº 11, pp. 59-72.
- MORENO VERA, J.R. y VERA MUÑOZ, M.I. (2012). "La representación femenina en el retrato de la Región de Murcia". En *European Review of Artistic Studies*, Vol. 3 (nº 2), pp. 65-88.
- MORENO VERA, J.R. y VERA MUÑOZ, M.I. (2013). "Thelma & Louise, un estudio de caso en el aprendizaje de género". En DÍAZ, J.J.; SANTISTEBAN, A. y CASCAJERO, A. (Eds.) "Medios de comunicación y pensamiento crítico: nuevas formas de interacción social". Guadalajara: AUPDCS. pp. 469-477.
- PÉREZ GAULI, J.C. (2003). "Imágenes mentales II Qué hay detrás de una imagen". En *Revista ICONO14. Revista científica de Comunicación y Tecnologías emergentes*, Vol. 1 (nº 1), pp. 30-43.
- PERKINS, D. (1995). "La escuela inteligente". Barcelona: Gedisa.



Formación del profesorado

Fab Lab School!

Fabricación digital
Programación
Diseño 2D y 3D

BDN Lab
General Weyler, 128-130, Badalona
Telf. 932075052
info@bdnlab.org