

DOMENE (LATHROMENE) HISPANICUM N. SP. DE ESPAÑA, Y UNA HOMONIMIA-SINONIMIA DEL SUBGÉNERO SPELAEOMENE ESPAÑOL

R. Outerelo*

Recibido: mayo 1984

SUMMARY

Domene (Lathromene) hispanicum n. sp. from Spain, and a homonymy-synonymy of the subgenus *Spelaeomene* Español

A new species, *Domene (Lathromene) hispanicum*, is described after the study of two ♀ specimens from Salamanca (Spain). A comparative study is made between this new species and the six known species of the Iberian Peninsula and the geographic distribution is established. Finally, the following synonymy is discussed: *Domene (Spelaeomene) Español* 1977 = *Domene (Spelaeomene) Coiffait* 1982.

RESUMEN

Tras el estudio de dos ejemplares ♀, de Salamanca (España), se describe una nueva especie, *Domene (Lathromene) hispanicum*. Con esta nueva especie y las seis conocidas de la península ibérica se hace un estudio comparado y se presenta el mapa de su distribución geográfica. Finalmente se establece la sinonimia: *Domene (Spelaeomene) Español* 1977 = *Domene (Spelaeomene) Coiffait* 1982.

INTRODUCCIÓN

Durante una campaña entomológica realizada del 18 al 21 de marzo de 1976, por el norte de la provincia de Cáceres y sur de la de Salamanca, en la Sierra de Gata y Peña de Francia, se encontraron dos ejemplares ♀ del género *Domene*, que por sus características se apartaban del resto de las especies conocidas, y que se describe a continuación como especie nueva.

DESCRIPCIÓN

Domene (Lathromene) hispanicum n. sp., ♀, (Figs. 1-3).

Cuerpo filiforme, alargado, paralelo, de 6 mm de longitud. Áptero y microftálmico, bicolor, con cabeza y pronoto pardorrojizo claro, élitros

y abdomen (salvo los dos últimos segmentos) pardorrojizo oscuro. Apéndices bucales, antenas, patas y los dos últimos segmentos abdominales amarillentos.

Todo el cuerpo brillante, pero más patente en la mitad anterior, desde la cabeza hasta los élitros.

Cabeza (Figs. 1, 2 a, b, c): Subcircular, tan larga como ancha, sin las piezas bucales. Antenas alargadas, que rebatidas hacia atrás rebasan el borde posterior del pronoto. El 3.^{er} artejo es 1/4 más largo que el 2.^o y superando ligeramente el 4.^o; los tres últimos artejos oblongos, ligeramente más largos que anchos.

Los ojos muy reducidos con forma oblonga, más cortos en su máxima longitud que el 2.^o artejo antenal y en su diámetro más estrecho, más cortos que la mitad del mismo artejo, dispuestos oblicuamente detrás de las antenas y de las mandíbulas, formados por 15 omatídios bien

* Departamento de Zoología. Cátedra de Entomología. Facultad de Biología. Universidad Complutense de Madrid. Ciudad Universitaria. 28040 Madrid.

separados entre sí, encerrados dentro de un patente reborde (Fig. 2 a); coloración idéntica a la del resto de la cabeza.

Sobre el disco dorsal destacan dos manchas oscuras (punto de inserción del tentorio), detrás de las que se encuentra el punto más elevado de la cabeza (Fig. 1).

La puntuación es umbilicada sobre un fondo totalmente brillante liso, siendo más dispersa sobre el centro del disco y sobre la zona frontal, con separación entre los puntos mayor que el diámetro del punto (Fig. 2 b). Esta puntuación en la parte posterior se presenta sobre un fondo microrreticulado, en mallas poligonales isodiamétricas, formando una banda que se extiende por las sienas y se va difuminando hacia la seda lateral anterior (Fig. 2 c).

Pronoto (Fig. 1): Es oblongo, siendo 1 vez y 1/4 más largo que ancho, ensanchándose desde los ángulos posteriores hasta 1/4 del borde anterior; en este punto es donde la anchura es máxima, siendo igual a la de la cabeza. Los ángulos anteriores son totalmente redondeados, y los posteriores son marcados y obtusos (Fig. 1).

El pronoto es dorsalmente convexo, salvo en su tercio posterior, donde presenta un aplastamiento en la zona media (Fig. 1).

La puntuación es umbilicada igual a la de la cabeza, bastante densa, con una separación, en la línea media del pronoto, igual al diámetro del punto. En la zona lateral es más densa, siendo menor la separación. Se presenta sobre un fondo brillante y liso, dejando una línea media muy estrecha (igual al diámetro del punto) sin puntuación, que en su tercio posterior se insinúa en un ligerísimo surco (Fig. 2 e).

Las patas anteriores son muy características, con un marcado diente romo en la cara interna del fémur, armado de un peine de cortas sedas. La tibia presenta una excavación, originando un diente agudo armado de tres sedas, dos cortas y una muy desarrollada, tanto la excavación como la cara interna de la tibia presentan filas ordenadas de cortas y apretadas sedas (Fig. 2 d).

Los élitros, en su conjunto, son tan largos y tan anchos como el pronoto, aplanados dorsalmente y con sus lados rectos y paralelos.

La puntuación es muy fuerte, con gruesos puntos que contactan entre sí, dando a la superficie un aspecto granuloso (Fig. 2 f).

Abdomen (Fig. 1): Es subparalelo, ensanchándose ligeramente desde su base hasta el final del 4.º segmento abdominal, siendo éste el lugar de máxima anchura de todo el cuerpo.

Los cinco primeros terguitos presentan en su base una ligera depresión transversal, que se hace menos patente hacia el último de ellos (Fig. 1); en esta depresión la puntuación es más

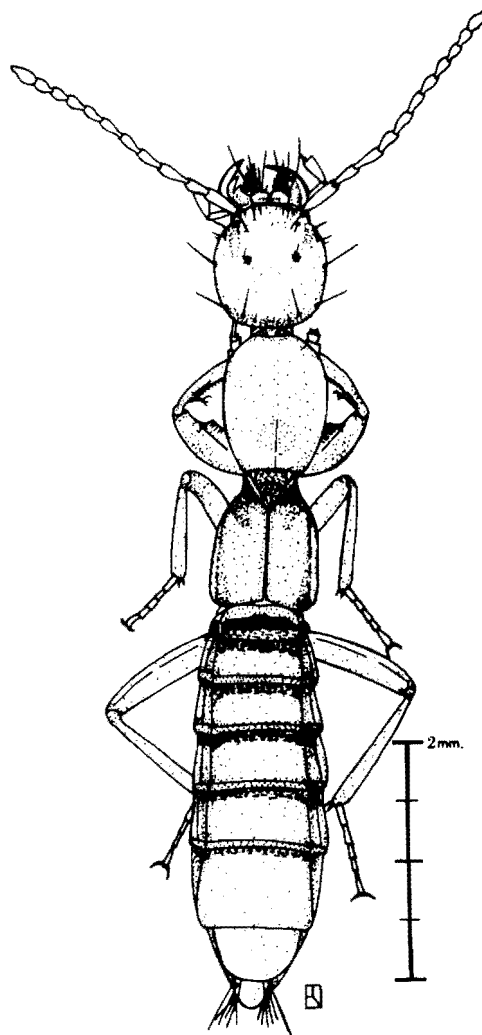


FIGURA 1. *Domene (Lathromene) hispanicum* n. sp. de Salamanca (España). Holotipo ♀.

Domene (Lathromene) hispanicum n. s.p. from Salamanca (Spain). Holotype ♀.

patente y más o menos confluyente, dando un aspecto rugoso al surco. El resto de la puntuación del abdomen es más fina que en el cuerpo, implantada sobre un fondo reticulado en mallas poligonales isodiamétricas muy pequeñas (Fig. 2 g).

El ♂ es desconocido.

MATERIAL ESTUDIADO

La descripción de esta especie está basada en

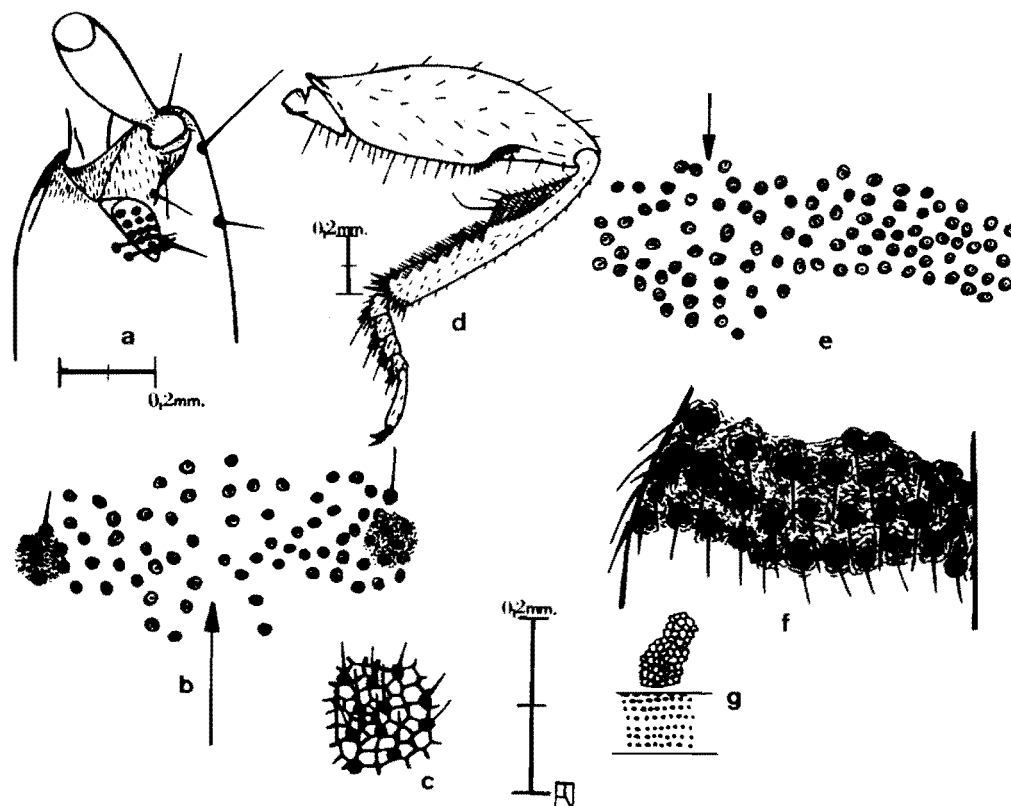


FIGURA 2. a. Parte anterior de la cabeza en vista lateral, ojo izquierdo. b. Puntuación de la cabeza, entre los puntos de inserción del tentorio. c. Puntuación y microrreticulación del borde posterior de la cabeza, a nivel del cuello. d. Pata anterior del Paratipo ♀. e. Puntuación umbilicada, desde la zona media hasta el margen lateral del pronoto, a nivel del tercio anterior. f. Puntuación elitral, en el tercio anterior. g. Puntuación del 3.^{er} terguito y membrana intersegmentaria.

a. Forepart of head. Lateral view, left eye. b. Punctuation of head between tentorial pit. c. Punctuation and micro-reticulation of posterior margin of head in the neck level. d. First leg of Paratype ♀. e. Navel-shaped punctuation from medium part to the lateral margin in the anterior third part of pronotum. Punctuation of the elytron in the anterior third part. g. Punctuation of the third tergite and intersegment-membrane.

el estudio de dos ejemplares ♀♀ recolectados por el autor en El Cabaco (Salamanca), a 1.100 m de altitud, en la base de la Peña de Francia, el 19-III-1976. Son lapidícolas en un típico robledal (*Quercus pyrenaica* Willd.), sobre terreno granítico.

Por la gran reducción de los ojos, debe de tratarse de una especie endogea.

El holotipo y el paratipo, hembras, quedan depositados en la Colección de la Cátedra de Entomología de la Facultad de Biología de la Universidad Complutense de Madrid.

DERIVADO NOMINAL

El nombre de esta especie se debe a su localización en España.

NOTA COMPARATIVA

A pesar de desconocer el ♂ de esta nueva especie, por sus características externas se aproxima a las especies del subgénero *Lathromene* Koch 1938, que en la península Ibérica (Fig. 3) está representado por tres especies: *D. scopaeella* Fauvel 1872, *D. gridellianum* Fagel 1967 y *D. cantabricum* Coiffait 1973.

Con la especie más próxima geográficamente, *D. scopaeella* Fauvel, es con la que presenta mayores diferencias morfológicas, como menor tamaño (3-4 mm), cabeza ensanchada por detrás, ojos tan largos como el 2.^o artejo antenal, antenas cortas con el 2.^o y 3.^{er} artejos de igual tamaño, etc.

De *D. gridellianum* Fagel se separa claramente por presentar ésta, en medio del pro-

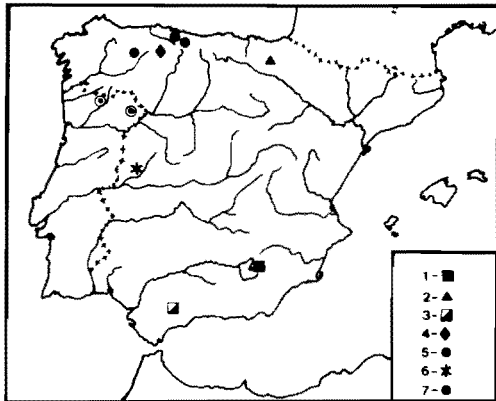


FIGURA 3. Distribución de las especies del género *Domene* en la Península Ibérica.

Distribution of the species of the genus *Domene* in the Iberian Peninsula.

1. *Domene* (*s. str.*) *caviola* Coiffait, Jaén.
2. *Domene* (*s. str.*) *danieli* Koch, Alava.
3. *Domene* (*s. str.*) *fuelscheri* Bordonì, Málaga.
4. *Domene* (*Lathromene*) *cantabricum* Coiffait, Asturias.
5. *Domene* (*Lathromene*) *gridellianum* Fagel, Asturias-León.
6. *Domene* (*Lathromene*) *hispanicum* n. sp., Salamanca.
7. *Domene* (*Lathromene*) *scopaella* Fauvel, Norte de Portugal.

noto, una ancha banda lisa y brillante; además, el pronoto está débilmente estrechado por detrás, mientras que en la nueva especie está claramente estrechado y la banda media brillante apenas es visible.

De *D. cantabricum* Coiffait se diferencia por tener ésta ojos sin omatidios y el 3.^{er} artejo antenal es 1 vez y 1/2 el 2.^o, mientras que en la nueva especie los ojos están formados por 15 omatidios y el 3.^{er} artejo es 1 vez y 1/4 el 2.^o artejo.

En el caso de no pertenecer al subgénero *Lathromene*, podría ser del subgénero *Domene*, que en la península Ibérica está representado por tres especies (Fig. 3): *D. danieli* Koch 1938, *D. cavicola* Coiffait 1954 y *D. fuelscheri* Bordonì 1977.

De estas tres especies se separa claramente por presentar éstas, entre otros caracteres y en mayor o menor grado, un ensanchamiento en la parte posterior de la cabeza; en la nueva espe-

cie este ensanchamiento es ligero y se presenta en la parte anterior (Fig. 1).

CASO DE HOMONIMIA Y SINONIMIA EN UN SUBGÉNERO DE DOMENE

Al tiempo que se realizaba la descripción de *Domene* (*Lathromene*) *hispanicum* n. sp. manejando la bibliografía sobre el género, se tuvo la oportunidad de descubrir un caso de homonimia-sinonimia simultáneas.

ESPAÑOL (1977) denominó el subgénero *Spelaomene* nuevo para tres especies cavernícolas africanas, tomando como especie tipo *D. camusi* Peyerimhoff. Recientemente, COIFFAIT (1982), describe del género *Domene* dos nuevos subgéneros, *Macromene* para la especie *D. procerus* Eppelsheim, y *Spaelaomene* para las tres especies cavernícolas africanas, utilizando la misma especie tipo que Español.

Este caso de emplear igual especie tipo y de denominar con el mismo nombre al subgénero creado, es probable que se deba al desconocimiento por Coiffait de la existencia del trabajo de Español.

Por ello se establece la siguiente sinonimia-homonimia: *Spelaomene* Español 1977 = *Spaelaomene* Coiffait 1982.

BIBLIOGRAFÍA

- BORDONI, A. 1977. Studi sui *Paederinae*. I. Appunti sui *Domene* FAUVEL della Penisola Iberica e descrizione di due nuove specie Mediterranee. *Nouv. Rev. Ent.*, 7(2): 145-151.
- COIFFAIT, H. 1954. Un nouveau *Domene* cavernicole du sud de l'Espagne, indice paléogéographique. *Notes biospéol.*, 9: 17-20.
- COIFFAIT, H. 1973. Staphylinides nouveaux ou mal connus d'Europe, d'Afrique du Nord et du Moyen-Orient. Les sous-genres du genre *Bledius*. *Nouv. Rev. Ent.*, 3(2): 107-123.
- COIFFAIT, H. 1982. Coléoptères *Staphylinidae* de la Région paléarctique occidentale. IV. Sousfamille *Paederinae* Tribu *Paederini*. 1. (*Paederini*, *Lathrobii*). *Suppl. Nouv. Rev. Ent.*, 12(4): 1-434.
- ESPAÑOL, F. 1977. Los *Domene* cavernícolas de Marruecos. *Comunicacions 6^e Simposi d'Espeleologia*. Bioespeleología. Terrassa: 73-80.
- FAGEL, G. 1967. Contribution à la connaissance des *Staphylinidae* XCVI. Sur quelques espèces des Asturies. *Bull. Ann. Soc. R. ent. Belg.*, 104: 201-216.
- FAUVEL, A. 1872. *Faune gallo-rhénoise*, III, Caen.
- KOCH, C. 1938. Ueber neue und wenig bekannte paläarktische *Paederinae*. *Ento. Blätter*, 34(3): 103-116.
- SCHEERPELTZ, O. 1925. Die mitteleuropäischen und mediterranen Arten der Gattung *Domene* Fauvel. *Koleopt. Rundsch.*, 11(3/4): 77-130.